

**UCHWAŁA NR VI/62/15  
RADY MIEJSKIEJ WE FROMBORKU**

z dnia 16 lipca 2015 r.

**w sprawie ustanowienia Statutu Obszaru Ochrony Uzdrawiskowej „Frombork”**

Na podstawie art. 18 ust. 2 pkt 15) ustawy z dnia 8 marca 1990 r. o samorządzie gminnym (tj. Dz. U. 2013 r., poz. 594, zm. poz. 645 i 1318 oraz z 2014 r. poz. 379 i 1072.) i art. 41 ust.1 i ust. 3 ustawy z dnia 28 lipca 2005 r. o lecznictwie uzdrawiskowym, uzdrawiskach i obszarach ochrony uzdrawiskowej oraz o gminach uzdrawiskowych (tj. Dz. U. 2012 r., poz. 651, zm. poz. 742.) **Rada Miejska we Fromborku uchwała, co następuje:**

**§ 1.** Dla Obszaru Ochrony Uzdrawiskowej „Frombork” ustanawia się Statut Obszaru Ochrony Uzdrawiskowej obowiązujący w obszarze granic administracyjnych miasta Frombork oraz dwóch sołectw gminy Frombork: Ronin i Bogdany, w Województwie Warmińsko-Mazurskim, stanowiący załącznik do niniejszej uchwały.

**§ 2.** Wykonanie uchwały powierza się Burmistrzowi Miasta i Gminy Frombork.

**§ 3.** Uchwała wchodzi w życie po upływie 14 dni od dnia ogłoszenia w Dzienniku Urzędowym Województwa Warmińsko-Mazurskiego.

Przewodnicząca Rady Miejskiej  
we Fromborku

**Barbara Kędzierska**

Załącznik Nr 1 do Uchwały Nr VI/62/15  
Rady Miejskiej we Fromborku  
z dnia 16 lipca 2015 r.

## **STATUT OBSZARU OCHRONY UZDROWISKOWEJ „FROMBORK”**

§ 1. 1. Na obszarze obejmującym miasto Frombork w granicach administracyjnych oraz dwa sołectwa gminy Frombork: Ronin i Bogdany Rozporządzeniem Rady Ministrów z dnia 13 stycznia 2015 roku (Dz. U. z 2015 r. poz. 152) oraz decyzją nr 68 Ministra Zdrowia znak MZ-OZU-520-31337-1/WS/13 z dnia 25.03.2013 r. utworzony został Obszar Ochrony Uzdrawiskowej „Frombork”, który obejmuje powierzchnię 2 414,16 ha.

2. Granice obszaru, o którym mowa w ust. 1 określone są na mapie stanowiącej załącznik nr 3 do Statutu.

§ 2. Obszar Ochrony Uzdrawiskowej utworzony został w celu ochrony potencjalnych i rzeczywistych wartości uzdrawiskowych dających możliwości prowadzenia leczenia uzdrawiskowego.

§ 3. Obszar Ochrony Uzdrawiskowej „Frombork” spełnia łącznie następujące warunki:

1) znajdują się na jego obszarze złoża naturalnych surowców leczniczych o potwierdzonych – w operacie uzdrawiskowym i właściwych świadectwach – właściwościach leczniczych.

2) posiada klimat o właściwościach leczniczych potwierdzony w operacie uzdrawiskowym i właściwych świadectwach.

3) posiada infrastrukturę techniczną w zakresie gospodarki wodno-ściekowej, energetycznej, w zakresie transportu zbiorowego i gospodarki odpadami.

4) spełnia wymogi w stosunku do środowiska określone w przepisach o ochronie środowiska.

§ 4. Dla Obszaru Ochrony Uzdrawiskowej „Frombork” ustanawia się Statut Obszaru Ochrony Uzdrawiskowej obowiązujący w obszarze granic administracyjnych miasta Frombork oraz dwóch sołectw gminy Frombork: Ronin i Bogdany, w Województwie Warmińsko-Mazurskim.

§ 5. Na terenie Obszaru Ochrony Uzdrawiskowej „Frombork” wydziela się trzy strefy ochronne obszaru ochrony uzdrawiskowej:

1) **Strefa „A” Obszaru Ochrony Uzdrawiskowej.** Obszar Strefy „A” Obszaru Ochrony Uzdrawiskowej jest przeznaczony pod budowę zakładów i urządzeń lecznictwa uzdrawiskowego, a także innych obiektów służących lecznictwu uzdrawiskowemu lub obsłudze pacjenta albo turysty w zakresie nieutrudniającym funkcjonowania lecznictwa uzdrawiskowego, a w szczególności pensjonaty, restauracje lub kawiarnie. W obszarze tym posiadającym ogólną powierzchnię 99,47 ha ustala się powierzchnię zabudowy nie większą niż 28,94 ha celem zachowania 70,91% powierzchni terenów zieleni na ogólnej powierzchni terenu Strefy „A”. Na jej obszarze znajduje się odwiert wody leczniczej wraz z obszarem górniczym. Przebieg granic Strefy „A” Obszaru Ochrony Uzdrawiskowej „Frombork” (zgodnie z ruchem wskazówek zegara): granica rozpoczyna się na granicy drogi wojewódzkiej nr 504 (ul. Braniewska), na styku z działką nr 4. Następnie wzdłuż zachodniej granicy działek numer 4, 3/1 położonych w obrębie 3 miasta Fromborka, następnie przecina (pod kątem prostym) „Kanał Kopernika”, dochodzi w obrębie nr 2 miasta Fromborka do południowej granicy działki nr 48, kontynuuje bieg południową, a następnie południowo – zachodnią granicą działki nr 48, aż do działki o nr 51 gdzie przebiega wzdłuż południowo – zachodniej jej granicy oraz działki nr 52 kontynuując kierunek wzdłuż południowo – zachodniej granicy, następnie skręca w kierunku północnym, gdzie dochodzi do pasa kolejowego, przebiega na północ wzdłuż drogi mijając działki o nr 53, 54 obręb 2 miasta Fromborka, tu przecina pas kolejowy i kontynuuje kierunek północny wzdłuż wschodniej granicy drogi o numerze 15 obręb 1 miasta Fromborka, będącej jednocześnie granicą zachodnią działek o numerze 29, 26, 25, 24, 23,17 obręb 1 miasta Fromborka, na styku z działką nr 14 skręca pod kątem prostym w kierunku wschodnim i biegnie w obrębie 1 miasta Fromborka północną granicą działki nr 17, 18, następnie prostopadle przecina drogę o nr 32 dochodząc do działki nr 33/2, tu przebiega w kierunku wschodnim wzdłuż rowu melioracyjnego do przecięcia ze wschodnią granicą działki nr 32/2, skręca w kierunku południowym wzdłuż rowu melioracyjnego aż do przecięcia z pasem kolejowym (dz. Nr 10 w obrębie Biedkowo), przecina pas

kolejowy i dalej biegnie wzdłuż wschodniej granicy „Kanału Kopernika” do przecięcia z pasem drogi wojewódzkiej nr 504, tu skręca w kierunku zachodnim wzdłuż północnej granicy pasa drogowego ulicy Braniewskiej, aż do działki nr 4, zamykając w ten sposób obszar strefy „A” ochrony uzdrowiskowej.

2) **Strefa „B” Obszaru Ochrony Uzdrowiskowej.** Strefa Ochrony Uzdrowiskowej „B” (powierzchnia 697,62 ha) otacza Strefę Ochrony Uzdrowiskowej „A” i jest przeznaczona do realizacji niemających negatywnego wpływu na właściwości lecznicze Obszaru Ochrony Uzdrowiskowej „Frombork” obiektów turystycznych, w tym hoteli i pensjonatów, obiektów usługowych, rekreacyjnych, sportowych i komunalnych, budownictwa mieszkaniowego oraz innych związanych z zaspokajaniem potrzeb osób przebywających na tym obszarze lub objęty granicami obszaru ochrony uzdrowiskowej. Procentowy udział terenów zieleni na obszarze strefy „B” wynosi nie mniej niż 50% ogólnej powierzchni strefy „B”. Przebieg granic Strefy „B” obszaru ochrony uzdrowiskowej „Frombork” (zgodnie z ruchem wskazówek zegara): Rozpoczyna się od ujścia rzeki Baudy do Zalewu Wiślanego i przebiega granicą lewego brzegu rzeki do punktu przecięcia z drogą łączącą wieś Bogdany z Fromborkiem, w tym miejscu zmienia swój przebieg i biegnie północnym krańcem pasa drogowego do działki nr 6 obręb 10 miasta Fromborka, tu skręca w lewo i biegnie północną granicą pasa w/w drogi do przecięcia się z ulicą Młynarską, przecina pas drogowy ulicy Młynarskiej i biegnie północną granicą działki nr 17 obręb 9 miasta Fromborka, następnie granicą działki nr 15/1 obręb 8 miasta Fromborka do przecięcia z drogą nr 504, po przecięciu dobiega prostopadłe do brzegu Zalewu Wiślanego i skręcając w kierunku północnym powraca do punktu wyjścia tj. do ujścia rzeki Baudy.

3) **Strefa „C” Obszaru Ochrony Uzdrowiskowej.** Strefa „C” Obszaru Ochrony Uzdrowiskowej (o powierzchni 1.617,07 ha) otacza Strefę Ochrony Uzdrowiskowej „B” i obejmuje obszar mający wpływ na zachowanie walorów krajobrazowych, klimatycznych oraz ochronę złóż naturalnych surowców leczniczych. Procentowy udział terenów biologicznie czynnych wynosi nie mniej niż 45%. Przebieg granic Strefy „C” Obszaru Ochrony Uzdrowiskowej „Frombork” (przeciwnie do ruchu wskazówek zegara): rozpoczyna się od przecięcia linii brzegowej Zalewu Wiślanego z północno-wschodnią granicą gminy Frombork. Przebiega po granicy gminy do miejsca, w którym to spotykają się sołectwa Bogdany i Biedkowo. Od tego miejsca skręca w kierunku zachodnim i biegnie po południowej granicy sołectwa Bogdany z sołectwem Biedkowo i Baranówka do granicy sołectwa Ronin. Kontynuuje przebieg wschodnią, południową i zachodnią granicą sołectwa Ronin, na styku z sołectwami Baranówka i Narusa. Następnie, po przecięciu drogi nr 504, biegnie granicą zachodnią miasta Frombork do przecięcia prostopadłego do brzegu Zalewu Wiślanego i tu skręcając w kierunku północnym powraca do punktu wyjścia.

**§ 6.** W celu zapewnienia prawidłowej działalności lecznictwa uzdrowiskowego w Obszarze Ochrony Uzdrowiskowej „Frombork” określa się czynności zabronione w strefach ochronnych, wymienione m.in. w art. 38a ustawy z dnia 28 lipca 2005 roku o lecznictwie uzdrowiskowym, uzdrowiskach i obszarach ochrony uzdrowiskowej oraz gminach uzdrowiskowych.

1. W Strefie „A” Obszaru Ochrony Uzdrowiskowej „Frombork” zabrania się:

1) budowy w rozumieniu przepisów ustawy z dnia 7 lipca 1994 roku – Prawo budowlane (Dz. U. z 2013 r., poz. 1409, z późn. zm.):

- a) zakładów przemysłowych,
- b) budynków mieszkalnych jednorodzinnych i wielorodzinnych,
- c) garaży wolnostojących,
- d) obiektów handlowych o powierzchni użytkowania większej niż 400 m<sup>2</sup>,
- e) stacji paliw oraz punktów dystrybucji produktów naftowych,
- f) autostrad i dróg ekspresowych,

g) parkingów naziemnych o liczbie miejsc postojowych większej niż 15 % miejsc noclegowych w szpitalach uzdrowiskowych, sanatoriach uzdrowiskowych i pensjonatach, nie większej jednak niż 30 miejsc postojowych, oraz parkingów naziemnych przed obiektami usługowymi o liczbie miejsc postojowych nie większej niż 10,

h) stacji bazowych telefonii ruchomej, stacji nadawczych radiowych i telewizyjnych, stacji radiolokacyjnych i innych emitujących fale elektromagnetyczne, z wyłączeniem urządzeń łączności na potrzeby służb bezpieczeństwa publicznego i ratownictwa, z zastrzeżeniem, że urządzenia te będą oddziaływały na środowisko polami elektromagnetycznymi o poziomie nie wyższym niż określone dla strefy „B”;

i) obiektów budowlanych mogących zawsze znacząco oddziaływać na środowisko, w szczególności takich jak: warsztaty samochodowe, wędzarnie, garbarnie, z wyjątkiem obiektów budowlanych służących poprawie stanu sanitarnego uzdrowiska, w szczególności takich jak: sieć wodno-kanalizacyjna, sieć gazowa, kotłownie gazowe, wiercenia wykonywane w celu ujmowania wód leczniczych,

j) zapór piętrzących wodę na rzekach oraz elektrowni wodnych i wiatrowych;

2) ) uruchamiania składowisk odpadów stałych i płynnych, punktów skupu złomu i punktów skupu produktów rolnych, składów nawozów sztucznych, środków chemicznych i składów opału;

3) uruchamiania pól biwakowych i campingowych, budowy domków turystycznych i campingowych;

4) prowadzenia targowisk, z wyjątkiem punktów sprzedaży pamiątek, wyrobów ludowych, produktów regionalnych, w formach i miejscach wyznaczonych przez gminę;

5) prowadzenia działalności rolniczej w rozumieniu przepisów ustawy z dnia 11 marca 2004 roku o podatku od towarów i usług (Dz. U. z 2011 r., Nr 177, poz. 1054, z późn zm.);

6) trzymania zwierząt gospodarskich w rozumieniu przepisów ustawy z dnia 29 czerwca 2007 roku o organizacji hodowli i rozrodzie zwierząt gospodarskich (Dz. U. z 2007 r., Nr 133, poz. 921, z późn. zm.);

7) organizacji rajdów samochodowych i motorowych;

8) organizowania imprez masowych w rozumieniu ustawy z dnia 20 marca 2009 roku o bezpieczeństwie imprez masowych (Dz. U. z 2013 r., poz. 611, z późn. zm.), zakłócających proces leczenia uzdrowiskowego albo rehabilitacji uzdrowiskowej, i działalności o charakterze rozrywkowym zakłócającej ciszę nocną w godz. 22.00 – 6.00, z wyjątkiem imprez masowych znajdujących się w harmonogramie imprez gminnych;

9) pozyskiwania surowców mineralnych innych niż naturalne surowce lecznicze;

10) wyřębu drzew leśnych i parkowych, z wyjątkiem cięć pielęgnacyjnych;

11) prowadzenia robót melioracyjnych i innych działań powodujących niekorzystną zmianę istniejących stosunków wodnych;

12) prowadzenia działań mających negatywny wpływ na fizjografię uzdrowiska i jego układ urbanistyczny lub właściwości lecznicze klimatu;

13) w zakresie wymagań sanitarnych:

a) odprowadzania wód opadowych bezpośrednio do zbiorników wodnych,

b) odprowadzania ścieków sanitarnych do zbiorników bezodpływowych;

14) w zakresie ochrony przed hałasem – organizowania imprez masowych po godzinie 22.00, z wyjątkiem imprez znajdujących się w harmonogramie imprez gminnych;

15) w zakresie estetyki budynków, sklepów i zakładów usługowych oraz placówek kulturalnych:

a) budowania nowych obiektów wyższych niż 3 kondygnacje przeznaczonych pod funkcję usługowo-uzdrowiskową,

b) wznoszenia reklam wolnostojących wielko-powierzchniowych w miejscach niewyznaczonych przez gminę w miejscowych planach zagospodarowania przestrzennego i na mapie będącej załącznikiem graficznym nr 4 do statutu Gminy Frombork oraz reklam o pow. większej niż określona w obowiązujących m.p.z.p.,

c) wznoszenia obiektów będących punktami sprzedaży pamiątek, wyrobów ludowych, produktów regionalnych lub towarów o podobnym charakterze, niezgodnych

z warunkami, określonymi na załączniku graficznym, ilustrującym lokalizację tych obiektów;

16) w zakresie handlu obnośnego i obwoźnego – zabrania się handlu obnośnego i obwoźnego z wyjątkiem sprzedaży ciętych kwiatów.

Ponadto, samorząd gminy może wprowadzić lokalne przepisy dotyczące ochrony krajobrazu kulturowego.

2. W Strefie „B” Obszaru Ochrony Uzdrawiskowej „Frombork” zabrania się:

1) budowy w rozumieniu przepisów ustawy z dnia 7 lipca 1994 roku - Prawo budowlane (Dz. U. z 2013 r., poz. 1409, z późn. zm.):

a) zakładów przemysłowych,

b) obiektów handlowych o powierzchni użytkowania większej niż 400 m<sup>2</sup>,

c) stacji paliw, bliżej niż 500 m od granicy strefy "A" ochrony uzdrawiskowej,

d) urządzeń emitujących fale elektromagnetyczne, będących przedsięwzięciami mogącymi zawsze znacząco oddziaływać na środowisko w rozumieniu przepisów ustawy z dnia 3 października 2008 roku o udostępnianiu informacji o środowisku i jego ochronie, udziale społeczeństwa w ochronie środowiska oraz o ocenach oddziaływania na środowisko (Dz. U. z 2013 r., poz. 1235, z późn. zm.), oddziałujących na strefę "A" ochrony uzdrawiskowej polami elektromagnetycznymi o poziomach wyższych niż dopuszczalne poziomy pól elektromagnetycznych - charakteryzowane przez dopuszczalne wartości parametrów fizycznych - dla miejsc dostępnych dla ludności, określone na podstawie art. 122 ustawy z dnia 27 kwietnia 2001 roku – Prawo ochrony środowiska (Dz. U. z 2013r., poz. 1232, z późn. zm.),

e) parkingów naziemnych o liczbie miejsc postojowych powyżej 50, z wyjątkiem podziemnych i naziemnych parkingów wielopoziomowych;

2) wycięcia drzew leśnych i parkowych, z wyjątkiem cięć pielęgnacyjnych i wycięcia określonego w planie urządzenia lasu;

3) uruchamiania składowisk odpadów stałych i płynnych, punktów skupu złomu i punktów skupu produktów rolnych, składów nawozów sztucznych, środków chemicznych i składów opału;

4) pozyskiwania surowców mineralnych innych niż naturalne surowce lecznicze;

5) prowadzenia robót melioracyjnych i innych działań powodujących niekorzystną zmianę istniejących stosunków wodnych;

6) prowadzenia działań mających negatywny wpływ na fizjografię uzdrawiska i jego układ urbanistyczny lub właściwości lecznicze klimatu;

7) w zakresie wymagań sanitarnych – odprowadzania ścieków sanitarnych do zbiorników bezodpływowych;

8) w zakresie estetyki budynków, sklepów i zakładów usługowych oraz placówek kulturalnych – wznoszenia reklam wolnostojących, jeżeli nie są one elementem infrastruktury turystycznej lub nie są zgodne z warunkami określonymi w m.p.z.p.

Ponadto, samorząd gminy może wprowadzić lokalne przepisy dotyczące ochrony krajobrazu kulturowego.

3. W strefie „C” Obszaru Ochrony Uzdrawiskowej „Frombork” zabrania się:

1) budowy w rozumieniu przepisów ustawy z dnia 7 lipca 1994 roku - Prawo budowlane (Dz. U. z 2013 r., poz. 1409, z późn. zm.) - zakładów przemysłowych,

2) pozyskiwania surowców mineralnych innych niż naturalne surowce lecznicze,

3) prowadzenia robót melioracyjnych i innych działań powodujących niekorzystną zmianę istniejących stosunków wodnych,

4) prowadzenia działań mających negatywny wpływ na fizjografię uzdrawiska i jego układ urbanistyczny lub właściwości lecznicze klimatu,

5) wycięcia drzew leśnych i parkowych, z wyjątkiem cięć pielęgnacyjnych i wycięcia określonego w planie urządzenia lasu.

**§ 7.** Granice Obszaru Ochrony Uzdrawiskowej „Frombork” i stref ochronnych A, B i C przedstawiają załączniki nr 1, 2, 3.

**§ 8.** W celu ochrony funkcji leczniczej poza czynnościami zabronionymi w strefach ochrony uzdrawiskowej „A”, „B” i „C” określonymi w § 7 statutu, określa się że:

1) formy i miejsca prowadzenia punktów sprzedaży pamiątek, wyrobów ludowych, produktów regionalnych lub towarów o podobnym charakterze, na wniosek zainteresowanego, uzgadnia Burmistrz Miasta i Gminy Frombork, zgodnie z obowiązującymi przepisami prawa;

2) formy i miejsca lokalizacji tablic i urządzeń reklamowych, na wniosek zainteresowanego, uzgadnia Burmistrz Miasta i Gminy Frombork, zgodnie z obowiązującymi przepisami prawa.

**§ 9. 1.** Na terenie Obszaru Ochrony Uzdrawiskowej „Frombork” znajdują się udokumentowane naturalne surowce lecznicze, tj. naturalna mineralna woda lecznicza 3,3% chlorkowo-sodowa, jodkowa, hipotermalna występująca w odwiercie „IGH-1” w miejscowości Frombork (nr świadectwa HU-02/WL/2012). Woda ta może być stosowana wg wskazań lekarskich do kuracji uzdrawiskowych w formie kąpieli i kuracji pitnej. Otwór IGH-1 znajduje się na współrzędnych geograficznych (w układzie WGS 84):  $\varphi=54^{\circ}21'34,674''$  i  $\lambda=19^{\circ}42'21,450''$  w odległości 1,5 km od centrum miasta Fromborka.

2. Na terenie Obszaru Ochrony Uzdrawiskowej „Frombork” występuje klimat o udokumentowanych właściwościach leczniczych: klimat i bioklimat cechuje się właściwościami leczniczymi i profilaktycznymi, które mogą być wykorzystywane w leczeniu klimatycznym chorób układu oddechowego (w tym astmy) i układu krążenia oraz zaburzeń neurologicznych i przemiany materii. Bioklimat ze względu na zróżnicowane bodźce klimatyczne i terenowe może także wspomagać leczenie zaburzeń układu termoregulacyjnego.

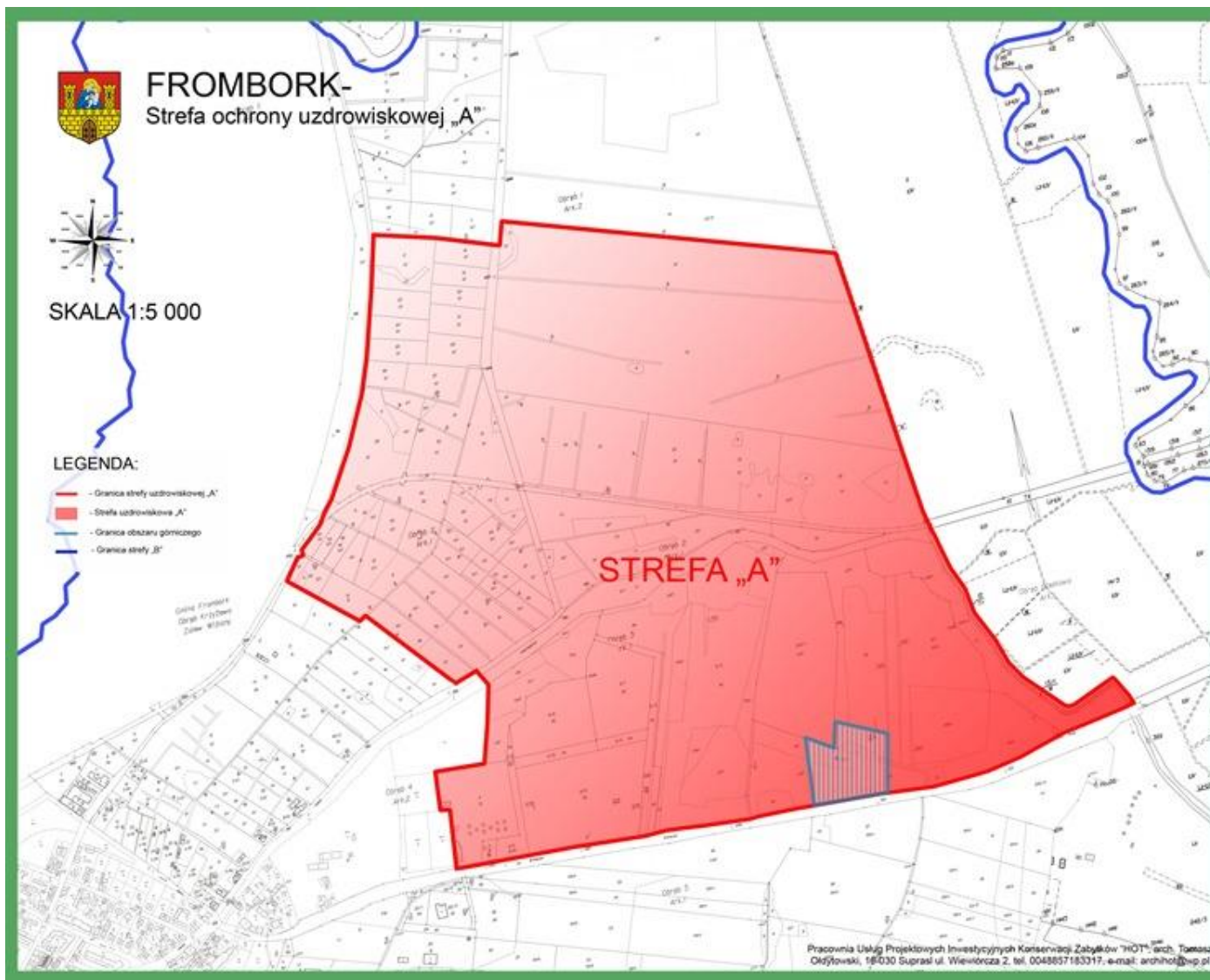
**§ 10.** Określa się następujące kierunki lecznicze dla Obszaru Ochrony Uzdrawiskowej „Frombork”:

- 1) choroby ortopedyczno-urazowe;
- 2) choroby reumatologiczne;
- 3) choroby naczyń obwodowych;
- 4) choroby układu nerwowego.

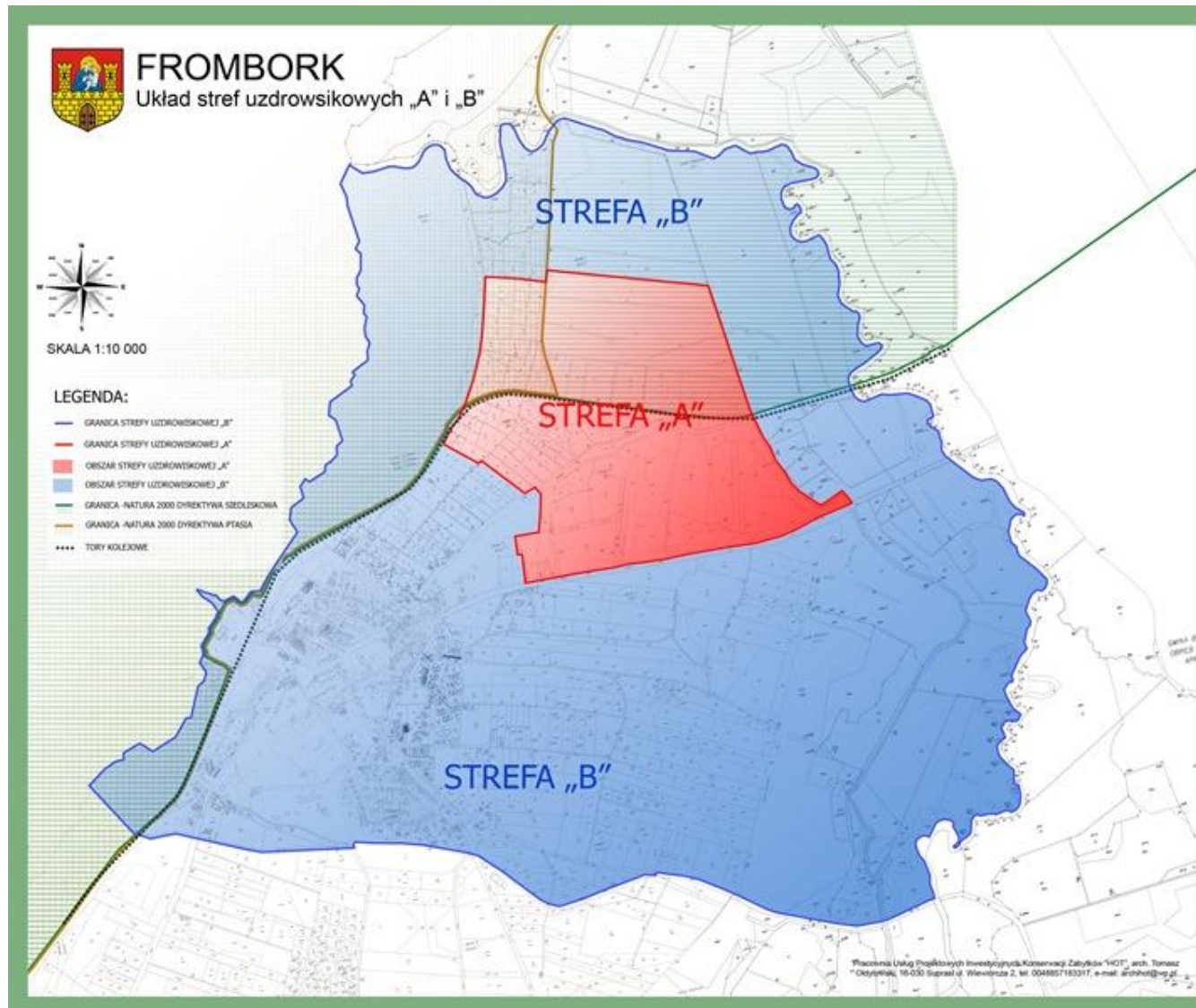
**§ 11.** Załącznikami graficznymi do statutu są:

- 1) mapa strefy „A” Obszaru Ochrony Uzdrawiskowej w skali 1:5000 – załącznik nr 1.
- 2) mapa strefy „B” Obszaru Ochrony Uzdrawiskowej w skali 1:10000 – załącznik nr 2.
- 3) mapa strefy „C” Obszaru Ochrony Uzdrawiskowej wraz z granicami obszaru „A” i „B” w skali 1:25000 – załącznik nr 3.
- 4) mapa obszaru i terenu górniczego w skali 1:25000 – załącznik nr 4.

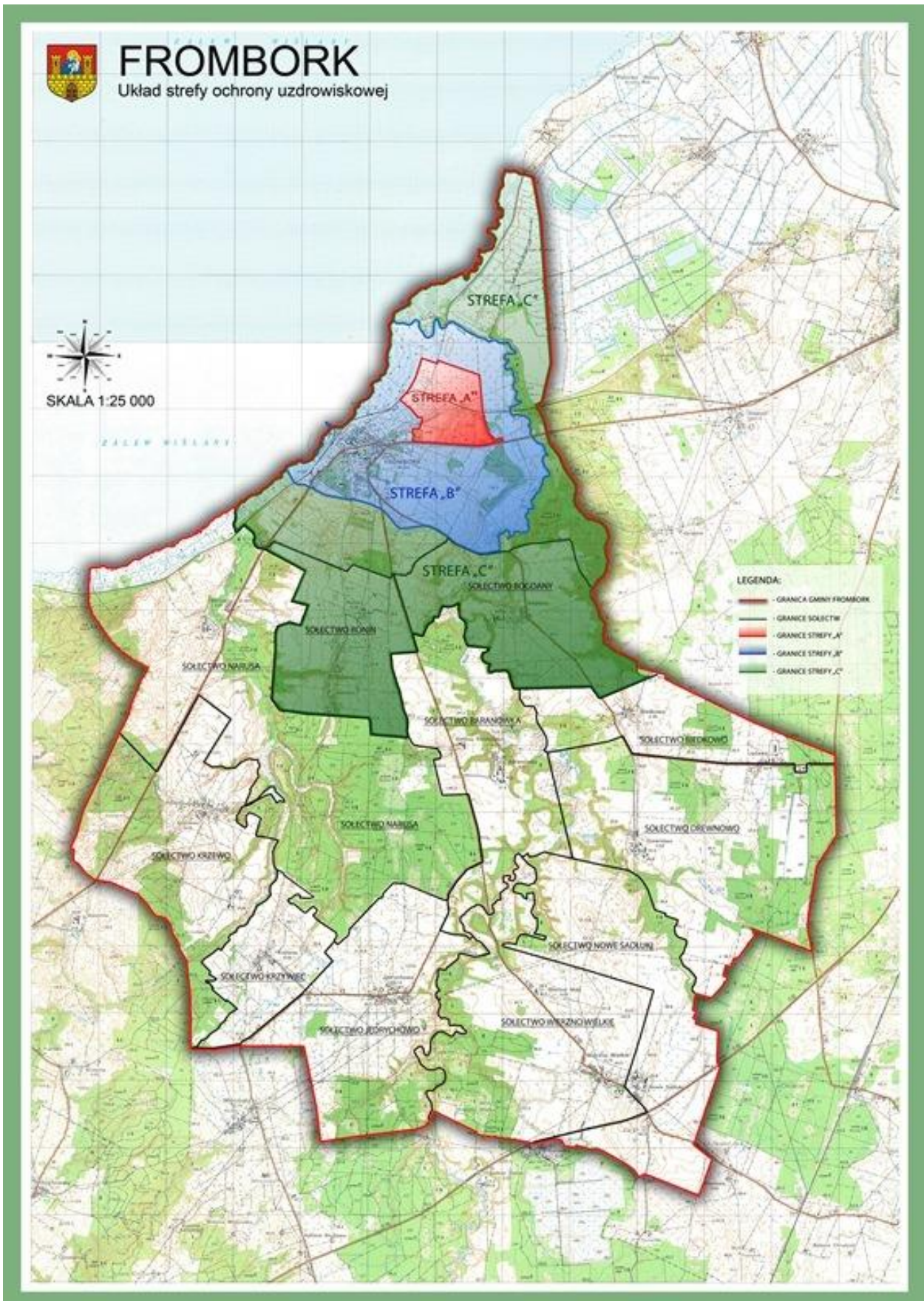
**§ 12.** Zmiany w Statucie przeprowadza się w trybie właściwym do jego uchwalenia.













## FROMBORK- Obszar górniczy

