

**UCHWAŁA NR VI/58/15
RADY MIEJSKIEJ WE FROMBORKU**

z dnia 16 lipca 2015 r.

**w sprawie uchwalenia zmian studium uwarunkowań i kierunków zagospodarowania przestrzennego
miasta i gminy Frombork**

Na podstawie art. 18 ust. 2 pkt 5 ustawy z dnia 8 marca 1990 r. o samorządzie gminnym (t. j. Dz. U. z 2013 r. poz. 594 z późn. zm.), oraz art. 12 ust.1 w związku z art. 27 ustawy z dnia 27 marca 2003r. o planowaniu i zagospodarowaniu przestrzennym (t. j. Dz. U. z 2015 r. poz. 199 z późn. zm.) oraz Uchwały Nr XXXVIII/293/14 Rady Miejskiej we Fromborku z dnia 30 stycznia 2014 r. w sprawie przystąpienia do sporządzenia zmiany Studium Uwarunkowań i Kierunków Zagospodarowania Przestrzennego Miasta i Gminy Frombork dla obszaru miasta i części obszaru gminy Frombork, w granicach określonych na załączniku graficznym do niniejszej uchwały - **Rada Miejska we Fromborku uchwała, co następuje:**

§ 1. Uchwała się zmiany w Studium Uwarunkowań i Kierunków Zagospodarowania Przestrzennego Miasta i Gminy Frombork.

§ 2. Integralną część uchwały stanowią:

1) załącznik nr 1 stanowiący tekst Studium Uwarunkowań i Kierunków Zagospodarowania Przestrzennego Miasta i Gminy Frombork,

2) załącznik nr 2 stanowiący rysunek dla miasta Studium Uwarunkowań i Kierunków Zagospodarowania Przestrzennego Miasta i Gminy Frombork, w skali 1:5 000

3) załącznik nr 3 stanowiący rysunek dla części gminy Studium Uwarunkowań i Kierunków Zagospodarowania Przestrzennego Miasta i Gminy Frombork, w skali 1:10 000.

4) Załącznik nr 4 stanowiący rozstrzygnięcie o sposobie uwzględnienia uwag zgłoszonych do projektu zmiany Studium Uwarunkowań i Kierunków Zagospodarowania Przestrzennego Miasta i Gminy Frombork.

§ 3. Traci moc Uchwała Nr XXVI/228/13 Rady Miejskiej we Fromborku z dnia 21 marca 2013 r. w sprawie uchwalenia zmian studium uwarunkowań i kierunków zagospodarowania przestrzennego miasta i gminy Frombork.

§ 4. Wykonanie uchwały powierza się Burmistrzowi Miasta i Gminy Frombork.

§ 5. Uchwała wchodzi w życie z dniem podjęcia.

Przewodnicząca Rady
Miejskiej we Fromborku

Barbara Kędziarska

ZAŁĄCZNIK NR 1

DO UCHWAŁY NR VI/58/15 Z DNIA 16 LIPCA 2015 r.

**STUDIUM UWARUNKOWAŃ I KIERUNKÓW ZAGOSPODAROWANIA PRZESTRZENNEGO
GO MIASTA I GMINY FROMBORK**



Opracowanie wykonano

1. w roku 1999 - „Atelier Hoffmann” Spółka z o.o. ul. Chopina 26/4, 82-300 Elbląg
Główny projektant: dr inż. arch. Mieczysław Hoffmann status twórcy 874,
upr. bud. 82/70/0L; uprawnienia urbanistyczne 537/88
2. w roku 2006 - Zmiany do” Studium...” - Usługi Projektowe „ATA”, 82-300 Elbląg, ul. Królewiecka 93/2
Projektant: Anna Talaga upr. urb. Nr 1412/94
wpisana na listę zawodową Nr POIU nr G-091/2002
proj. Jolanta Celej, proj. Dagmara Kownacka
3. w roku 2007 - Zmiany do” Studium...” - Usługi Projektowe „ATA”, 82-300 Elbląg ul. Królewiecka 93/2
Projektant: Anna Talaga upr. Urb. Nr 1412/94
wpisana na listę zawodową Nr POIU nr G-091/2002
Projektant Dagmara Kownacka
4. w roku 2011 - Zmiany do” Studium...”- Pracownia Studiów Architektonicznych i Planowania przestrzennego „ATA”, 82-300 Elbląg, ul. Królewiecka 93/2
Projektant: Anna Talaga upr. Urb. Nr 1412/94
wpisana na listę zawodową Nr POIU nr G-091/2002
Proj.mgr Dagmara Kownacka
wpisana na listę zawodową Nr POIU nr G-260/2009
lic., tech. bud. Agnieszka Grelik
5. w roku 2012 - Zmiany do” Studium...”- Pracownia Studiów Architektonicznych i Planowania przestrzennego „ATA”,
82-300 Elbląg, ul. Królewiecka 93/2
Projektant: Anna Talaga upr. Urb. Nr 1412/94
wpis. na listę zawodową Nr POIU nr G-091/2002
Projektant mgr Dagmara Kownacka
wpisana na listę zawodową Nr POIU nr G-260/2009
licencjat, tech. bud. Agnieszka Grelik
6. w roku 2014 - Zmiany do” Studium...” - Pracownia Studiów Architektonicznych i Planowania przestrzennego „DAG –MAR”, 82-300 Elbląg, ul. Kopernika 4/10,
Główny projektant: mgr Dagmara Kownacka
wpisana na listę zawodową Nr POIU nr G-260/2009
Współpraca:
w zakresie koordynacji - projektant: Anna Talaga upr. urb. Nr 1412/94, wpis. na listę zawodową Nr POIU nr G-091/2002
oprac. przyrodnicze: mgr Aneta Wojtaszek,
asystent: mgr inż. Monika Skoczyńska

1. UWARUNKOWANIA WYNIKAJĄCE Z PLANÓW I ZADAŃ WYŻSZEGO RZĘDU

- 1) Plan zagospodarowania przestrzennego województwa warmińsko - mazurskiego (uchwała Nr XXXIII/505/02 Sejmiku Województwa Warmińsko - Mazurskiego z dnia 12.02.2002 r.);
- 2) Rozporządzenie nr 2 Wojewody Warmińsko – Mazurskiego z dnia 11 stycznia 2006 r. w sprawie wyznaczenia aglomeracji Frombork (Dz. Urz. Woj. Warm.- Maz. z 2006 r. Nr 12, poz. 305);
- 3) Dokumenty uchwalone przez Sejmik Województwa Warmińsko - Mazurskiego, w których ustalone są zadania samorządu województwa:
 - a) Strategia Rozwoju Społeczno – Gospodarczego Województwa Warmińsko – Mazurskiego do roku 2020 (uchwała Nr XXXIV/474/05 Sejmiku Województwa Warmińsko - Mazurskiego z dnia 31.sierpnia 2005 r.);
 - b) Regionalny Program Operacyjny Warmia i Mazury na lata 2007-2013 (uchwała Zarządu Województwa Warmińsko-Mazurskiego z dnia 30.01 Nr 6/52/07/III);
 - c) „Program Sąsiedztwa Litwa, Polska, Obwód Kaliningradzki Federacji Rosyjskiej”;
 - d) Wojewódzki Plan Gospodarki Odpadami;
 - e) Strategia rozwoju turystyki w Województwie Warmińsko – Mazurskim do 2015 roku (Uchwała Nr XXX/445/2001 Sejmiku Województwa Warmińsko - Mazurskiego z dnia 09 października 2001r.);
 - f) Program Ochrony Środowiska Województwa Warmińsko – Mazurskiego na lata 2011 – 2014 z uwzględnieniem perspektywy na lata 2015 – 2018 (Uchwały Nr XVI/301/12 Sejmiku Województwa Warmińsko-Mazurskiego z dnia 24 kwietnia 2014r.;
 - g) Regionalna Strategia Innowacyjności Województwa Warmińsko – mazurskiego (Uchwałą Nr Sejmiku Województwa Warmińsko - Mazurskiego z dnia 31 sierpnia 2004 r.);
 - h) Program Rozwoju Obszarów Wiejskich na lata 2007-2013 lub Program Rozwoju Obszarów Wiejskich na lata 2014-2020;
 - i) Strategia Polityki Społecznej województwa warmińsko – mazurskiego do roku 2015;
 - j) Strategia rozwoju edukacji w województwie warmińsko – mazurskim do roku 2015;
 - k) Strategia Rozwoju Kultury Województwa Warmińsko – Mazurskiego do 2015 r.;
- 4) Dokumenty uchwalone przez Radę Powiatu Braniewskiego:
 - a) Strategia rozwoju społeczno-gospodarczego Powiatu Braniewskiego na lata 2004 - 2015 (Uchwała Nr XVII/90/03 Rady Powiatu Braniewskiego z dnia 29 grudnia 2003 r.);
 - b) Powiatowy Program Ochrony Środowiska dla Powiatu Braniewskiego na lata 2008-2011 z uwzględnieniem lat 2012-2015 (uchwała Nr XXIX/151/09 Rady Powiatu Braniewskiego z dn. 12 stycznia 2009 r.);

- c) Plan Gospodarki Odpadami dla Powiatu Braniewskiego na lata 2008-2011 z uwzględnieniem lat 2012-2015 (uchwała Nr XXIX/151/09 Rady Powiatu Braniewskiego z dn. 12 stycznia 2009 r.).
- 5) Inne materiały i opracowania:
- a) Strategia Rozwoju Miasta i Gminy Frombork (Uchwała Nr XVIII/107/08 Rady Miejskiej we Fromborku z dnia 27.03.2008r. w sprawie przyjęcia Strategii Rozwoju Miasta i Gminy Frombork na lata 2008-2015);
 - b) Plan Rozwoju Lokalnego Miasta i Gminy Frombork (Uchwała Nr XIX/124/08 Rady Miejskiej we Fromborku z dnia 24.04.2008r);
 - c) Plan Gospodarki Odpadami dla Miasta i Gminy Frombork (Uchwała Nr X/93/04 Rady Miejskiej Gminy Frombork z dnia 30.12.2004r.);
 - d) Program Ochrony Środowiska Miasta i Gminy Frombork (Uchwała Nr X/92/04 Rady Miejskiej Gminy Frombork z dnia 30.12.2004r.);
 - e) Krajowy Program Oczyszczania Ścieków Komunalnych na obszarze województwa warmińsko-mazurskiego - dla aglomeracji Frombork z 2006r. w ramach, którego opracowana została " Koncepcja techniczno-ekonomiczna gospodarki ściekowej dla związku gmin zlewni j. Drużno i Zalewu Wiślanego;
 - f) Prowadzone analizy i studia oraz opracowywane koncepcje i programy.

2. UWARUNKOWANIA PRAWNE

2.1. Obszary i obiekty chronione na podstawie przepisów o ochronie zabytków

Ustawa z dnia 23 lipca 2003 r. O ochronie zabytków i opiece nad zabytkami (Dz. U. 2003 r. nr 162, poz. 1568 z późniejszymi zmianami)

2.2. Obszary chronione na podstawie przepisów o ochronie przyrody

1) Ustawa z dn. 16 kwietnia 2004 r. O ochronie przyrody (t. j. Dz. U. 2013 r. poz. 627 z późniejszymi zmianami).

2) Ustawa z dn. 27 kwietnia 2001 r. Prawo ochrony środowiska (t. j. Dz. U. 2013 r. poz. 1232 z późniejszymi zmianami).

3) Rozporządzenie Ministra Środowiska z dnia 14 sierpnia 2001 w sprawie określenia rodzajów siedlisk przyrodniczych podlegających ochronie (Dz. U. 2001 r. nr 92, poz. 1029 z późniejszymi zmianami).

4) Uchwała Nr VI/51/85 Wojewódzkiej Rady Narodowej w Elblągu z dnia 26 kwietnia 1985 w sprawie utworzenia parków krajobrazowych oraz obszarów krajobrazu chronionego (Dz.Urz. woj. elbląskiego Nr 10 poz. 60 z 1985 r.) zmienionej Rozporządzeniem Nr 4 Wojewody Elbląskiego z dn. 28 kwietnia 1997 r. (Dz. Urz. Woj. elbląskiego Nr 7 poz.43 z 1997 r.).

6) Uchwała Nr XXXV/710/14 Sejmiku Województwa Warmińsko-Mazurskiego z dnia 25 marca 2014 r. w sprawie Parku Krajobrazowego Wysoczyzny Elbląskiej.

8) Rozporządzenie Wojewody Warmińsko – Mazurskiego Nr 105 z dnia 3 listopada 2008 r. w sprawie Obszaru Chronionego Krajobrazu Rzeki Baudy (Dz. Urz. Woj. Warm.-Maz. 2008 Nr 176, poz. 2573).

9) Rozporządzenie Wojewody Warmińsko – Mazurskiego Nr 108 z dnia 3 listopada 2008 r. w sprawie Obszaru Chronionego Krajobrazu Wysoczyzny Elbląskiej – Wschód (Dz. Urz. Woj. Warm.-Maz. 2008 Nr 176, poz. 2576).

2.3. Obszary objęte ochroną na podstawie przepisów o ochronie wód

1) Ustawa z dn. 18 lipca 2001r. – Prawo Wodne (t. j. Dz. U. 2012 r. poz. 145 z późniejszymi zmianami).

2) Obszary objęte ochroną na podstawie przepisów o obszarach morskich Rzeczypospolitej Polskiej i administracji morskiej – pas nadbrzeżny

Ustawa z dn. 21 marca 1991 r. o obszarach morskich Rzeczypospolitej Polskiej i administracji morskiej (Dz. U. 03.153.1502. z późniejszymi zmianami). (t. j. Dz. U. 2013 r. poz. 934)

3) Rozporządzenie Ministra Ochrony Środowiska, Zasobów Naturalnych i Leśnictwa z dn. 24 lipca 2006 r. w sprawie warunków, jakie należy spełnić przy wprowadzaniu ścieków do wód lub do ziemi oraz w sprawie substancji szczególnie szkodliwych dla środowiska wodnego (Dz. U. z 2006 r. Nr 137, poz. 984 z późniejszymi zmianami).

2.4. Obszary objęte ochroną na podstawie przepisów o ochronie gruntów rolnych

Ustawa z dn. 03 lutego 1995 r. o ochronie gruntów rolnych i leśnych (t. j. Dz. U. 2013 r. poz. 1205 z późniejszymi zmianami)

2.5. Obszary gruntów rolnych przeznaczone do zalesiania

Rozporządzenie Rady Ministrów z dnia 11 sierpnia 2004 r. w sprawie szczegółowych warunków i trybu udzielania pomocy finansowej na zalesienie gruntów rolnych objętej planem rozwoju obszarów wiejskich (Dz. U. z 2004 r. nr 187 poz. 1929 z późniejszymi zmianami).

2.5. Obszary objęte ochroną na podstawie przepisów prawa geologicznego i górniczego

Ustawa z dn. 09 czerwca 2011 r. Prawo geologiczne i górnicze (t. j. Dz. U. 2015 r. poz. 196)

2.6. Inne

1) Ustawa o dostępie do informacji publicznej z dnia 6 września 2001 r. (t. j. Dz. U. 2014 r. poz. 782)

2) Ustawa o wspieraniu rozwoju usług i sieci telekomunikacyjnych z dnia 7 maja 2010r. (Dz. U. z 2010 r. Nr 106, poz. 675 z późniejszymi zmianami).

3) Ustawa o Państwowej Inspekcji Sanitarnej z dnia 14 marca 1985 r. (t. j. Dz. U. 2011 r. nr 212 poz. 1263 z późniejszymi zmianami)

4) Ustawa o drogach publicznych z dnia 21 marca 1985 r. (t. j. Dz. U. 2013 r. poz. 260 z późniejszymi zmianami)

- 5) Ustawa o samorządzie gminnym z dnia 8 marca 1990 r. (t.j. Dz. U. 2013 r. poz. 594 z późniejszymi zmianami).
- 6) Ustawa z dnia 28 lipca 2005 r. o lecznictwie uzdrowiskowym, uzdrowiskach i obszarach ochrony uzdrowiskowej oraz o gminach uzdrowiskowych (t.j. Dz. U. 2012 r. poz. 651 z późniejszymi zmianami).
- 7) Uchwała nr XXXVIII/293/14 Rady Miejskiej we Fromborku z dnia 30 stycznia 2014 r. w sprawie przystąpienia do sporządzenia zmiany Studium Uwarunkowań i Kierunków Zagospodarowania Miasta i Gminy Frombork dla obszaru miasta i części obszaru gminy Frombork.
- 8) Decyzja Ministra Zdrowia Nr 68 z dnia 25 marca 2013 r.
- 9) Mapa sytuacyjno – wysokościowa w skali 1:10 000 pozyskana z wojewódzkiego zasobu geodezyjnego i kartograficznego w Olsztynie.

3. PODSTAWOWE UWARUNKOWANIA ZAGOSPODAROWANIA TERENU ORAZ STANU ŚRODOWISKA, DZIEDZICTWA KULTUROWEGO I ZABYTKÓW OCHRONY ZDROWIA ORAZ KOMUNIKACJI I INFRASTRUKTURY TECHNICZNEJ.

3.1. Położenie

Miasto i gmina Frombork położone jest w północnej części Polski, w części graniczy z wodami Zalewu Wiślanego, którego wody są wodami morskimi. Miasto graniczy od północnego-zachodu z wodami morskimi Zalewu Wiślanego, gdzie granica brzegu morskiego wynosi ok. 9 km. Gmina okala miasto z trzech stron oraz graniczy z gminami Braniewo, Płoskinia, Młynary i Tolkmicko. Poprzez drogę wojewódzką nr 504 i drogę krajową nr S22 gmina ma połączenie z granicą Polsko – Rosyjską, z obwodem Kaliningradzkim, (przejście graniczne w Mamonowie oraz w Gronowie (w odległości 23 km od miasta).

Wg układu administracyjnego z 1999 r. gmina znajduje się w powiecie Braniewskim, województwie mazursko - warmińskim. Jest to gmina miejsko – wiejska w wydzielonym obszarze miasta (Frombork prawa miejskie otrzymał w 1310 r.) oraz obszarem gminy.

Powierzchnia miasta wynosi 7,59 km²,

Powierzchnia gminy wynosi 118,23 km²,

Razem powierzchnia miasta i gminy wynosi 125,82 km².

3.2. Ludność

Stan ludności na dzień 31 grudnia 2013 r. wg urzędu statystycznego wynosi:

Na terenie miasta – 2 475 mieszkańców, w tym:

Na terenie gminy – 1 269 mieszkańców, w tym:

Ludność w latach 2000 – 2013 wg zamieszkania kształtowała się następująco:

miasto - rok 2000 - 2.590 mieszkańców

rok 2002 – 2.613 mieszkańców

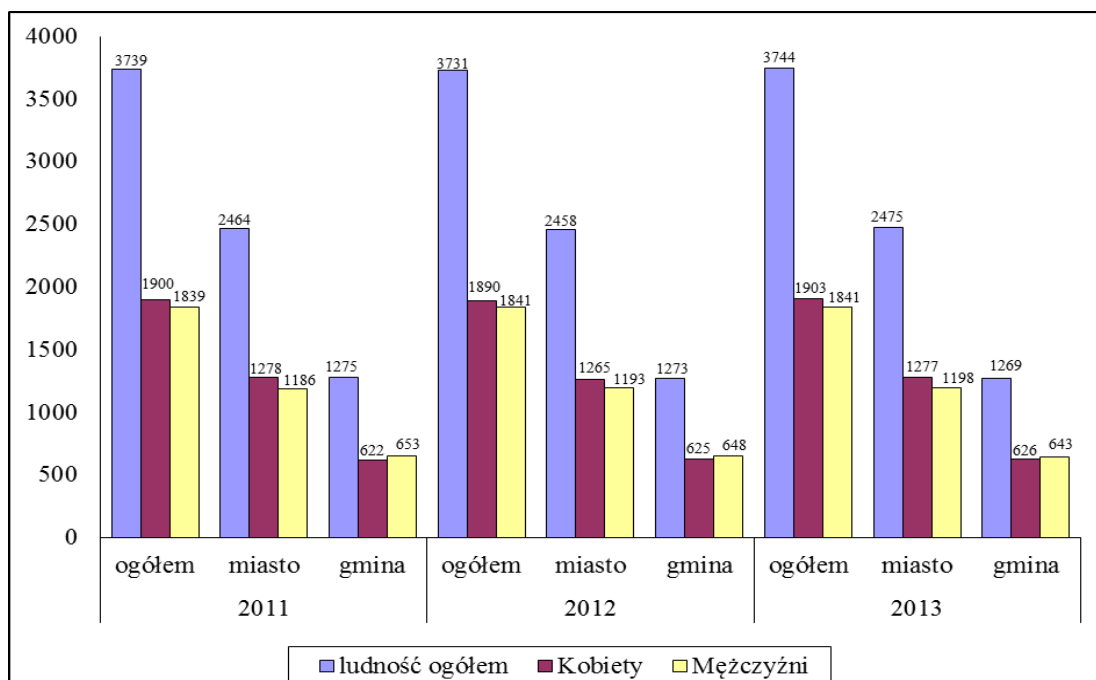
rok 2005 – 2 525 mieszkańców

rok 2010 - 2470 mieszkańców
 rok 2012 – 2 458 mieszkańców
 rok 2013 – 2 475 mieszkańców;
 gmina - rok 2000 - 1.400 mieszkańców
 rok 2002 - 1.308 mieszkańców
 rok 2005 – 1.336 mieszkańców
 rok 2010 - 1305 mieszkańców
 rok 2012 – 1 273 mieszkańców
 rok 2013 – 1 269 mieszkańców

Przeprowadzona analiza stanu ludności od 2000 wskazuje stały spadek mieszkańców, w okresie dwunastoletnim nastąpił spadek ludności zamieszkałej o 97 osób w mieście i 127 osób na terenie gminy, razem ubyło 224 osób.

Jedynie w roku 2013 w stosunku do roku 2012 nastąpił w mieście niewielki wzrost ludności (+17 osób).

Dynamika zmian liczby ludności wg faktycznego miejsca zamieszkania gminy miejsko-wiejskiej
 Frombork w latach 2011-2013 (stan na 31.12.)



Źródło: www.stat.gov.pl, Baza Danych Lokalnych

Zakłada się stabilizację liczby ludności na obszarze gminy i wzrost ilości mieszkańców we Fromborku.

Dla potrzeb opracowań programowych przyjmuje się, na rok 2020 następującą ilość ludności:
 miasto - rok 2020 - 2 600 mieszkańców

gmina - rok 2020 - 1.275 mieszkańców

przyjmuje się, że w 2020 roku, na terenie miasta i gminy, zamieszkiwać będzie 3 875 osób (źródło: prognozy własne).

3.3. Uwarunkowania wynikające z dotychczasowego zagospodarowania obszaru.

3.3.1. Obszar miasta

1) Port morski we Fromborku.

Z racji swojego położenia nad wodami morskimi Zalewu Wiślanego, miasto Frombork jest miastem portowym. W basenie na wodach morskich zlokalizowany jest bosmanat, port rybacki, port pasażerskim i port jachtowy. Z portu wychodzi tor wodny na zalew: do Krynicy Morskiej i Elbląga oraz w kierunku granicy państwa: do Kaliningradu i do Bałtyjska (Cieśnina Pilawska) na morze Bałtyckie, jest to ostatni port po stronie Unii Europejskiej i we wschodniej stronie strefy Schengen. W przeszłości odbywały się tu odprawy celne. Znajduje się tu także Morski Klub Żeglarski. Gmina posiada projekt na budowę nowego portu jachtowego.

2) Turystyka.

Z racji zabytków znajdujących się we Fromborku miasto jest celem dla turystów krajowych i zagranicznych, niestety turystyka głównie odbywa się w okresie od maja do końca września.

Dla turystów udostępniona jest wieża wodna, park astronomiczny, muzeum i katedra. W katedrze odbywają się koncerty organowe w wykonaniu wykonawców tak polskich jak i zagranicznych. Na wolnym powietrzu nad wodą odbywają się koncerty muzyki współczesnej.

We Fromborku znajduje się pięć hoteli, latem czynnych jest wiele barów i restauracji.

Niestety bardzo jest zaniedbana najstarsza część miasta (poza zespołem na Wzgórzu Katedralnym) znajdująca się na dolnym tarasie. Zasypanie (w roku 1971) w części Kanału Kopernika, spowodowało, że funkcjonujący odcinek od wieży wodnej do Zalewu Wiślanego zagniwa. Rynek Starego Miasta oraz kamienice wokół niego wymagają renowacji.

3) Przemysł, usługi i produkcja.

Na terenie miasta jest jeden znaczny zakład produkcyjny w postaci tartaku.

Pozostała prowadzona działalność to: rybołówstwo, usługi budowlane, gastronomiczne, hotelowe i inne drobne jak handel, turystyka (pole namiotowe), stacja kontroli pojazdów.

4) Zabudowa i zagospodarowanie terenu miejskiego.

Zabudowa miejska znajduje się na tzw. Dolnym i Górnym Tarasie.

Na Dolnym Tarasie znajduje się miasto wraz z rynkiem, ulicami zabudowanymi wielorodzinną zabudową pierzejową, w części historyczną, tereny parkowe, basen portowy, plaża naturalna nad Zalewem Wiślanym, tereny po nieczynnej linii kolejowej oraz tereny publiczne w postaci placu zabaw i terenów zielonych. W kierunku północno – wschodnim i południowym znajduje się budownictwo jednorodzinne. Poza terenami zabudowanymi, w północnej części miasta funkcjonuje zmodernizowana komunalna oczyszczalnia ścieków.

Na Górnym Tarasie znajduje się Zespół Katedralny wraz z dawną siedzibą biskupa, budynki kanonii

zlokalizowane wśród zieleni, szpital wraz z zapleczem, zabytkowy nieczynny cmentarz w południowej części Górnego Tarasu oraz cmentarz czynny znajdujący się w północnej części. W dawnej siedzibie dyrekcji PGR – u mieści się Urząd Miasta i Gminy, w sąsiedztwie boisko wraz z lodowiskiem oraz tereny zabudowy mieszkaniowej wielorodzinnej z lat 70 – tych, ponadto zespół zabudowy mieszkaniowej jednorodzinnej w postaci Osiedla Robotniczego.

W kierunku wschodnim i południowym znajdują się nowe tereny jednorodzinnego budownictwa mieszkaniowego. Ponadto przy drodze do Ronina jest teren ogrodów działkowych. Przy drodze wojewódzkiej do Pasłęka znajduje się pełnowymiarowe boisko sportowe, dalej ekologiczna kotłownia miejska, tereny eksploatacji górniczej – kopalnia żwiru.

3.3.2. Zabudowa i zagospodarowanie terenu gminy.

Obszar gminy okala od południa i wschodu miasto Frombork. Gmina podzielona jest na 10 sołectw:

- a) Baranówka, w tym: miejscowość Baranówka i Baranówka – Leśniczówka;
- b) Biedkowo, w tym: miejscowość Biedkowo i Biedkowo Osada;
- c) Bogdany, Bogdany i Wilamowo Leśniczówka
- d) Drewnowo,
- e) Jędrychowo,
- f) Krzyżewo,
- g) Narusa,
- h) Nowe Sadłuki,
- i) Ronin, w tym: Ronin i Nowiny;
- j) Wielkie Wierzno.

Wsie znajdujące się w granicach gminy na przestrzeni lat ulegały przekształceniom. Z wymienionych wyżej miejscowości jedynie wieś Krzyżewo, Krzywiec, Jędrychowo, Wielkie Wierzno, Ronin i Nowiny pozostały wsiami indywidualnymi. Natomiast we wsiach Narusa, Bogdany, Baranówka, Biedkowo oraz Nowe Sadłuki w latach 50 – 99 funkcjonowały państwowe gospodarstwa rolne, które posiadały sektor przystosowany do produkcji rolnej oraz sektor mieszkaniowy budowany dla pracowników pgr-ów. Obecnie na przestrzeni 15 lat tereny i obiekty sektora produkcyjnego częściowo uległy zmianie. I tak obiekty PGR – u

- Narusa zostały wykupione przez prywatnego inwestora i przebudowane. Teren jest zadbane i dobrze utrzymany. Prowadzone są usługi turystyczne, agroturystyka, nauka jazdy konnej.

Zabudowa mieszkaniowa znajdująca się przy drodze wojewódzkiej zadbane.

- Bogdany tereny po zakładzie rolnym obecnie posiada gospodarza, teren dość zadbane, budynki w stanie dobrym. Zabudowa mieszkaniowa jednorodzinna i wielorodzinna również w stanie dobrym.

- Nowe Sadłuki w sąsiedztwie wsi indywidualnej Wielkie Wierzno. Teren i budynki po sektorze produkcyjnym w złym stanie technicznym. Budynki w części użytkowane, wymagają natychmiastowego remontu a teren uporządkowania.

- Baranówka. Pozostałości po sektorze produkcyjnym mało widoczne. Zabudowa wielorodzinna wy-

maga remontu.

- Biedkowo Osada znajduje się w niewielkiej odległości od wsi indywidualnej, z której pozostało kilka gospodarstw. Odsada, kiedyś dobrze prosperujące gospodarstwo rolne – obecnie bez gospodarza. Obiekty niezagospodarowane, rozwalające się, teren zaniedbany. Budynki mieszkalne jedno i wielorodzinne niektóre w stanie dobrym (w zależności od gospodarza) niektóre w stanie dostatecznym.
- Drewnowo. Budynki mieszkalne zamieszkałe, utrzymane w stanie dobrym. Teren i budynki sektora produkcyjnego użytkowane – zadbane, teren uporządkowany.

3.4. Potencjalne obszary aktywizacji

Określa się następujące potencjalne obszary aktywizacji gospodarczej:

1) miasto

- a) port: rybacki, handlowy, pasażerski jachtowy,
- b) T1, RU - dla rozwoju zespołów sanatoryjnych wraz z parkiem zdrojowym - bazy dla różnych form rehabilitacji i docelowo ośrodka leczniczo-uzdrowiskowego,
- c) tereny turystyczne:
 - T2 - dla lokalizacji pól golfowych lub różnych form rekreacji ruchowej,
 - T3 - dla lokalizacji zespołu hotelowego,
- c) tereny usługowo – mieszkaniowe, mieszkaniowo – usługowe i usługowe:
 - MU – dla rozwoju zabudowy mieszkaniowej łączonej z usługami,
 - UM – dla rozwoju usług łączonych z mieszkalnictwem,
 - U – dla rozwoju usług.
- d) tereny górnicze – ujęcie wód termalnych i mineralnych:
 - IW – dla wydobywania wody leczniczej.

2) gmina

- a) Tereny turystyczne (w oparciu o zbiornik „Bogdany”):
 - T4 - dla lokalizacji zabudowy letniskowej,
 - T5 - dla lokalizacji bazy noclegowej (hotele, pensjonaty itp.).
- b) Tereny dla różnych form działalności produkcyjnej i składowej:
 - G1 - w części zachodniej wsi Jędrychowo,
 - G2 - po stronie południowo-zachodniej wsi Wielkie Wierzno,
 - G3 - jako powiększenie terenów produkcyjnych we wsi Biedkowo Osada
 - G4 - teren pomiędzy wsiami Biedkowo, Biedkowo Osada i Drewnowo,
 - G5 - po zachodniej stronie wsi Baranówka (obowiązuje szczególny reżim w zakresie ochrony środowiska),
 - G6 - teren położony na północny - wschód do wsi Wierzno Wielkie przy granicy z gminą Płoskinia w sąsiedztwie drogi ekspresowej S22.
- c) Działalność usługowa w obrębie terenów zabudowy usługowo – mieszkaniowej oraz mieszkaniowo – usługowej nie może powodować pogorszenia warunków zamieszkiwania i użytkowania sąsiednich budynków lub lokali przeznaczonych na pobyt ludzi.

- d) Tereny wskazane pod budowę farm wiatrowych wraz z ich strefami uciążliwości (poziom hałasu do 45 dB w porze nocnej).
- e) Nie wyklucza się tworzenia innych terenów dla działalności produkcyjnej i składowej na etapie opracowywania miejscowych planów zagospodarowania przestrzennego, jeżeli wynikać to będzie z wniosków do tych planów oraz nie będzie naruszało ustalonych zasad ochrony środowiska i dóbr kultury oraz przepisów dotyczących powiązań z układem drogowym.

4. ZASOBY ŚRODOWISKA PRZYRODNICZEGO

4.1. Położenie w regionie

Miasto i gmina Frombork położona jest nad Zalewem Wiślanym w strefie nadmorskiej w obrębie 3 mezoregionów:

- a) Równina Warmińska - środkowa, wschodnia i południowa część gminy oraz wschodnia, zachodnia, środkowa i południowa część miasta,
- b) Pobrzeże Staropruskie - północna część gminy i miasta,
- c) Wysoczyzna Elbląska - zachodnia część gminy.

Równina Warmińska ma charakter równiny akumulacji zastoiskowej z iłami i glinami, urozmaiconej przez moreny akumulacyjne z piaskami oraz stoki opadające w kierunku den doliny Baudy, Narusy i ich dopływów. Dominują tu gleby brunatne i mady. Wśród zbiorowisk leśnych przeważają grądy i łągi.

Pobrzeże Staropruskie ma charakter równiny akumulacyjnej w strefie nadmorskiej Zalewu Wiślanego z przewagą piasków i pyłów humusowych oraz utworów mułowo-torfowych. Wśród zbiorowisk leśnych przeważają łągi.

Wysoczyzna Elbląska ma charakter wysoczyzny morenowej falistej z przewagą glin piaszczystych i piasków gliniastych. Dominują tu gleby brunatne. Wśród zbiorowisk leśnych przeważają grądy i łągi.

Wysoczyzna Elbląska (na terenie gminy) i częściowo Równina Warmińska (na terenie gminy i miasta) opadają tu nieczynnym klifem dawnego morza w kierunku Pobrzeża Staropruskiego.

Większość obszaru gminy znajduje się w zlewniach rzeki Baudy (dopływy - Lisi Parów i Wierzenka z Czerwonym Rowem) i Narusy, wpływających bezpośrednio do Zalewu Wiślanego.

Średnia głębokość Zalewu Wiślanego wynosi 2 m w granicach gminy, przy głębokości maksymalnej 3 - 3,5 m (polska głębokość maksymalna Zalewu znajduje się w gminie Braniewo przy granicy państwa i wynosi 4 m).

4.2. Funkcjonowanie środowiska przyrodniczego

Funkcjonowanie środowiska przyrodniczego na terenie gminy charakteryzuje się:

- a) akumulacją materii, w tym zanieczyszczeń w dolinach rzecznych i jej tranzyt w kierunku Zalewu Wiślanego,
- b) parowanie wody z dużej powierzchni terenów leśnych i gruntów rolnych o podłożu gliniastym i

ilastym (nieprzepuszczalnym dla wody) oraz z powierzchni mokradel, Zalewu Wiślanego, lokalnych stawów i starorzeczy.

Wpływ Zalewu Wiślanego na środowisko przyrodnicze gminy i miasta Fromborka dokonuje się poprzez:

- a) rozwój morfologiczny strefy brzegowej,
- b) podpiętrzanie śródlądowych wód powierzchniowych (m. in. cofka na rzekach Baudzie i Narusie oraz rowach) w wyniku piętrzenia wód Zalewu Wiślanego (różnica 210 cm, od 70 cm ppm do 140 cm npm; zasilanie wodami morskimi Zalewu Wiślanego przez Cieśninę Pilawską wynosi 17 km³, przy dopływie wód lądowych 3,6 km³),
- c) wlewy zasolonych wód Zalewu Wiślanego szczególnie w okresie sztormów (średnie zasolenie Zalewu Wiślanego w okolicach Fromborka wynosi 2,14‰, w skali roku waha się od 0,85‰ w marcu do 3,34‰ w listopadzie),
- d) współzależność poziomu wody w Zalewie Wiślanym i wód podziemnych w obszarze nadzalewowej równiny akumulacyjnej,
- e) ingresję zasolonych wód do wód podziemnych i w efekcie wzrost zawartości w nich chlorków, szczególnie w obszarze nadzalewowej równiny akumulacyjnej.

Położenie gminy i miasta Frombork w strefie nadmorskiej sprawia, że następuje przenikanie klimatycznego oddziaływania Zalewu Wiślanego i morza w głąb lądu, z czym wiąże się:

- a) bryza morska - która dociera w głąb lądu na odległość większą niż kilkanaście km i występuje około 25 dni w roku w półroczu wiosenno - letnim,
- b) silne wiatry - we Fromborku 66 dni z wiatrem powyżej 10 m/s, średnia prędkość wiatru wynosi 5,3 m/s, mały udział ciszy około 2%, przewaga wiatrów południowo-zachodnich (25 %) i zachodnich (16 %), wiatry silne i bardzo silne wieją najczęściej z sektora północnego;
- c) rozprzestrzenianie się aerozolu morskiego - szczególnie przy wiatrach północno-zachodnich przy prędkości 4-8 m/s,
- d) duża zawartość jodu w powietrzu.

Opady we Fromborku (dane z lat 1961-80) są względnie małe z powodu cienia opadowego Wysoczyzny Elbląskiej i wynoszą w roku suchym 369 mm, przeciętnym 589 mm i wilgotnym 751 mm.

Podstawowe cechy klimatu lokalnego na obszarze miasta Frombork to:

- a) duża zmienność stanów pogody wynikająca z położenia obszaru na drodze wędrowek atlantycznych ośrodków cyklonalnych, którym przeciwstawiają się masy powietrza kontynentalnego;
- b) przewaga wiatrów południowo -zachodnich (25 %) i zachodnich (16 %), wiatry silne i bardzo silne wieją najczęściej z sektora północnego;
- c) średnia roczna temperatura powietrza wynosi 7,5° C, najcieplejszym miesiącem jest lipiec ze średnią temperaturą 18° C, a najzimniejszym styczeń (-1,5° C); średnie dzienne nasłonecznienie w lecie wynosi powyżej 7,5 godziny;
- d) roczna suma opadów wynosi około 600 mm, (półrocze letnie V-X 400 mm, półrocze zimowe XI-IV 200 mm), najwyższe opady występują w miesiącu lipcu (80 mm) a najniższe w lutym

(20 mm);

- e) ilość dni z opadami wynosi 150 w roku;
- f) opady śniegu występują od listopada do kwietnia, a pokrywa śnieżna jest nietrwała i z reguły zalega ok. 70 dni w roku;
- g) okres wegetacyjny trwa około 210 dni;
- h) ukształtowanie terenu i warunki wilgotnościowe sprzyjają tworzeniu się i zaleganiu mgieł szczególnie w strefie brzegowej Zalewu Wiślanego oraz w strefie podmokłych obniżen terenowych;
- i) wskaźnik względnego kontynentalizmu wynosi 60%;
- j) bioklimat silnie bodźcowy.

4.3.Zasoby środowiska

4.3.1. Zasoby środowiska przyrodniczego gminy stanowią:

- 1) lasy** - o bardzo dużych potencjałach faunistycznych, florystycznych oraz produkcji tlenu i regeneracji powietrza i retencji wody; lasy zajmują około 32% powierzchni lądowej gminy,
- 2) szuwary i zarośla** - o bardzo dużym i dużym potencjale faunistycznym i retencji wody oraz średnim potencjale produkcji tlenu i regeneracji powietrza,
- 3) łąki cenne przyrodniczo** - o dużym potencjale faunistycznym, średnim potencjale florystycznym, produkcji tlenu i regeneracji powietrza oraz retencji wody,
- 4) starorzecza, stawy i mokradła** - o dużym i średnim potencjale faunistycznym, florystycznym oraz o bardzo dużym potencjale retencji wody,
- 5) duże tereny gleb torfowych i mulowo - torfowych** w północnej części gminy - o bardzo dużym i dużym potencjale retencji wody,
- 6) kompleksy gruntów rolnych w III klasie bonitacyjnej** - o dużym potencjale rolniczym, które zajmują około 44% powierzchni gruntów rolnych; grunty rolne w IV klasie bonitacyjnej o średnim potencjale rolniczym zajmujące około 43% powierzchni gruntów rolnych.

4.3.2.Zasoby środowiska przyrodniczego miasta stanowi:

- 1) roślinność parków i skwerów ze znacznym udziałem drzew i krzewów – o średnim potencjale produkcji tlenu i regeneracji powietrza;
- 2) roślinność ogrodów działkowych – o średnim potencjale produkcji tlenu i regeneracji powietrza;
- 3) roślinność ogrodów przydomowych cechująca się dużą różnorodnością gatunkową – o średnim potencjale produkcji tlenu i regeneracji powietrza;
- 4) las miejski z dominacją sosny – o bardzo dużym potencjale faunistycznym, florystycznym oraz produkcji tlenu i regeneracji powietrza i retencji wody;
- 5) roślinność terenów intensywnej zabudowy, dość uboga gatunkowo i zajmująca niewielkie

- powierzchnie – o niedużym potencjale produkcji tlenu i regeneracji powietrza;
- 6) roślinność ciągów komunikacyjnych z udziałem drzew i krzewów – o średnim potencjale produkcji tlenu i regeneracji powietrza;
 - 7) siedliska roślinności szuwarowej w strefie brzegowej Zalewu Wiślanego - o bardzo dużym i dużym potencjale faunistycznym i retencji wody oraz średnim potencjale produkcji tlenu i regeneracji powietrza;
 - 8) roślinność ozdobna i użytkowa w otoczeniu zabudowy – o średnim potencjale produkcji tlenu i regeneracji powietrza;
 - 9) kompleksy gruntów rolnych w III klasie bonitacyjnej - o dużym potencjale rolniczym, oraz grunty rolne w IV klasie bonitacyjnej o średnim potencjale rolniczym.

4.3.3. Perspektywiczne obszary złóż kopalin w gminie Frombork występujące na terenie miasta i gminy, to:

- żwir - między miejscowościami Krzywiec- Krzyżewo,
- piasek - na południe od Drewnowa,
- piasek - na wschód od terenów zainwestowania Fromborka.
- wody lecznicze „IGH-1” – strefa ochrony uzdrowskiej „A”

Jednakże ze względu na występowanie tych terenów w Obszarze Chronionego Krajobrazu Rzeki Baudy nie mogą być eksploatowane zgodnie z art. 26 a ust. 1 pkt. 1 ustawy o ochronie przyrody.

4.4. Zasoby dla celów rozwoju funkcji uzdrowskiej

Teren miasta i gminy Frombork znajduje się w regionie wodnym Dolnej Wisły, w obrębie którego dominują wody chlorkowo-sodowe. Wody chlorkowe mają charakter wód słonych i solanek. Są to wody podziemne o mineralizacji ogólnej ponad 10 g/l lecz poniżej 35 g/l. Najczęściej są to wody proste typu Cl-Na, lub złożone typu Cl, SO₄, HCO₃-Ca, Na, Mg.

Pierwszy poziom z wodami mineralnymi znajduje się w utworach jury na głębokości 450-600 m. Są to wody chlorkowo-sodowe o mineralizacji ogólnej około 50 g/l i temperaturze poniżej 20⁰C. Poziom jurajski charakteryzuje się wysokim ciśnieniem wody, co ułatwia jej eksploatację, która może być prowadzona przy wykorzystaniu samowypływu.

Triasowy poziom wodonośny występujący na głębokości około 800-950 m tworzą dwie lub trzy warstwy. Wydajność otworu szacuje się na około 50 m³/h. Ciśnienie wody jest bardzo wysokie, gdyż zwierciadło wody stabilizuje się powyżej powierzchni terenu. Temperatura wód na wypływie wynosi 24⁰C i w związku z tym uznawane są jako termalne. Są to wody chlorkowo-sodowe o mineralizacji około 35 g/l. W wodach tego poziomu występuje jod, brom, bor i radon powyżej progów farmakodynamicznych, co pozwala określić te wody jako potencjalnie lecznicze. Wody te pomimo, że są uznawane jako termalne, nie mogą stanowić istotnego źródła energii cieplnej, gdyż ich temperatura nieznacznie przekracza 20⁰C.

Permski poziom solankowy występuje w osadach cechsztynu na głębokości 1300-1500 m. Są to wody o wysokiej mineralizacji i niewielkiej wydajności. Ze względu na te cechy jest to warstwa wodonośna

o znikomym znaczeniu praktycznym.

W strefie „A” ochrony uzdrowskiej we Fromborku, istnieje jeden odwiert mineralnej wody leczniczej o nazwie „IGH-1” o parametrach: głębokość odwiertu - 972 m. wydajność odwiertu 46,3 m³/h.

Zgodnie z rozporządzeniem Ministra Zdrowia z dnia 13 kwietnia 2006 r. w sprawie zakresu badań niezbędnych do ustalenia właściwości leczniczych naturalnych surowców leczniczych o właściwości leczniczych klimatu, kryteriów ich oceny, oraz wzoru świadectwa potwierdzającego te właściwości (Dz. U. Nr 80, poz. 565) i obwieszczeniem Ministra Zdrowia z dnia 14 stycznia 2008 r. w sprawie wykazu jednostek uprawnionych do potwierdzania właściwości leczniczych naturalnych surowców leczniczych i właściwości leczniczych klimatu (Dz. Urz. MZ Nr 1, poz. 4), Narodowy Instytut Zdrowia Publicznego - Państwowy Zakład Higieny w Warszawie - Zakład Tworzyw Uzdrowskich w Poznaniu, wydał dla odwiertu „IGH-1” w dniu 27 listopada 2012 r. świadectwo Nr HU-02/WL/2012, które potwierdza na podstawie wyników badań właściwości fizyko-chemicznych i chemicznych oraz mikrobiologicznych, iż mineralna woda lecznicza swoista 3,3% chlorkowo-sodowa, jodkowo, hipotermalna z tego odwiertu jest wodą leczniczą.

Według badań mineralizacja wody wynosi od 35,5 - 36,3 g/dm³. Wartości te pozwalają zaliczyć wodę do solanek o charakterze średnio oceanicznym. W Polsce stosuje się najczęściej do kąpeli leczniczych solanki o stężeniu 3,5 - 5 %. Z powyższych danych wynika, że solanki z otworu Frombork IGH-1 do kąpeli leczniczych mogą być stosowane bez rozcieńczania.

Solanka składa się w 88 % z NaCl. drugorzędnymi składnikami są chlorowce ziem alkalicznych, jony siarczanowy i wodorowęglanowy które osiągają wartości 3 %, zawartość jodu powyżej 1 mg/dm³ zalicza solankę do wód leczniczych jodkowych.

W wodzie z otworu Frombork IGH-1 zawartość tego anionu osiąga 2,3 - 3,0 mg/dm³ Ilość ta jest korzystna dla celów leczniczych.

Zatem, na podstawie wykonanych badań woda z otworu Frombork IGH-1 jest 3,55 % wodą mineralną typu: Cl-Na-Br-J-B-Rn.

5. OCHRONA ŚRODOWISKA PRZYRODNICZEGO

Ochrona środowiska przyrodniczego miasta i gminy Frombork obejmuje następujące tereny i obiekty:

- obszary chronionego krajobrazu;
- obszary Natura 2000.

Na obszarze miasta i gminy Frombork prawna ochrona przyrody realizowana jest również przez pomniki przyrody.

5.1.Park Krajobrazowy Wysoczyzny Elbląskiej i jego otulina

W obszarze parku i otuliny obowiązują ustalenia Uchwały nr XXXV/710/14 z dn. 30.04.2014 r. w sprawie Parku Krajobrazowego Wysoczyzny Elbląskiej (Dz. Urz. Woj. Warm - Maz. z 2014 r. poz. 1747) oraz zakazy wynikające z art. 17 ust. 1 ustawy o ochronie przyrody.

5.2.Obszary Chronionego Krajobrazu

Obszary chronionego krajobrazu służą zabezpieczeniu przed zniszczeniem lub degradacją wa-

lorów przyrodniczych i cech estetycznych środowiska na określonych obszarach, z uwzględnieniem ich znaczenia jako terenów rekreacyjnych. Jedną z cech tych obszarów jest to, że nie są wyłączone z użytkowania gospodarczego. Podstawy prawne realizacji systemu ochrony przyrody – w tym OCHK – określa ustawa z dnia 16 kwietnia 2004 r. o ochronie przyrody.

Na obszarze chronionego krajobrazu mogą być między innymi wprowadzone następujące zakazy:

- zabijania dziko żyjących zwierząt, niszczenia ich nor, legowisk, innych schronień i miejsc rozrodu oraz tarlisk, złożonej ikry, z wyjątkiem amatorskiego połowu ryb oraz czynności związanych z racjonalną gospodarką rolną, leśną, rybacką i łowiecką;
- realizacji przedsięwzięć mogących znacząco oddziaływać na środowisko;
- likwidowania i niszczenia zadrzewień śródpolnych, przydrożnych i nawodnych, jeżeli nie wynikają one z potrzeby ochrony przeciwpowodziowej i zapewnienia bezpieczeństwa ruchu drogowego lub wodnego lub budowy, odbudowy, utrzymania, remontów lub naprawy urządzeń wodnych;
- wydobywania do celów gospodarczych skał, w tym torfu ~~a także minerałów i bursztynu~~ oraz skamieniałości, w tym kopalnych szczątków roślin i zwierząt, a także minerałów i bursztynu;
- wykonywania prac ziemnych trwale zniekształcających rzeźbę terenu, z wyjątkiem prac związanych z zabezpieczeniem przeciwsztorowym, przeciwpowodziowym lub przeciwosuwiskowym lub utrzymaniem, budową, odbudową, naprawą lub remontem urządzeń wodnych;
- dokonywania zmian stosunków wodnych, jeżeli służą innym celom niż ochrona przyrody lub zrównoważone wykorzystanie użytków rolnych i leśnych oraz racjonalna gospodarka wodna lub rybacka;
- likwidowania naturalnych zbiorników wodnych, starorzeczy i obszarów wodno-błotnych;
- lokalizowania obiektów budowlanych w pasie szerokości 100 m od linii brzegów rzek, jezior i innych zbiorników wodnych, z wyjątkiem urządzeń wodnych oraz obiektów służących prowadzeniu racjonalnej gospodarki rolnej, leśnej lub rybackiej;
- lokalizowania obiektów budowlanych w pasie szerokości 200 m od linii brzegów klifowych oraz w pasie technicznym brzegu morskiego z wyjątkiem budowli i urządzeń technicznych ochrony brzegu morskiego.

5.2.1. Obszar Chronionego Krajobrazu Wysoczyzny Elbląskiej - Wschód

Na krótkim odcinku zachodniej granicy miasta przylega Obszar Chronionego Krajobrazu Wysoczyzny Elbląskiej – Wschód będący otuliną Parku Krajobrazowego Wysoczyzny Elbląskiej. Zasady gospodarowania na tym obszarze są takie same jak w innych obszarach chronionego krajobrazu.

5.2.2. Obszar Chronionego Krajobrazu Rzeki Baudy

Zgodnie z Rozporządzeniem Wojewody Warmińsko-Mazurskiego Nr 105 z dnia 3 listopada

2008 r. w sprawie Obszaru Chronionego Krajobrazu Rzeki Baudy (Dz. Urz. Woj. Warm.-Maz. 2008 Nr 176, poz. 2573) miasto Frombork otoczone jest Obszarem Chronionego Krajobrazu Rzeki Baudy. Granica obszaru chronionego przechodzi po granicy administracyjnej miasta. W obrębie tego obszaru obowiązują:

- a) ustalenia planów zagospodarowania przestrzennego miasta i gminy Frombork,
- b) zakazy wynikające z ustawy o ochronie przyrody.

5.3. Pomniki przyrody

a) Zatwierdzone pomniki przyrody

- w gminie znajduje się 13 drzew uznanych za pomniki przyrody (7 dębów, 2 buki, lipa, sosna, wiąz, czereśnia ptasia),
- na terenie miasta 10 drzew (3 dęby, 3 jesiony, 2 buki, 2 klony), w tym:
 - dąb o obwodzie 706 cm i wysokości 25 m wpisany do rejestru pomników pod numerem 240/57 przy Katedrze i Muzeum Mikołaja Kopernika;
 - jesion o obwodzie 455 cm i wysokości 30 m wpisany do rejestru pomników pod numerem 241/57 przy skrzyżowaniu ul. Krasickiego i Katedralnej;
 - jesion o obwodzie 356 cm i wysokości 30 m około 100m od skrzyżowania ul. Krasickiego i Katedralnej;
 - dąb o obwodzie 437 cm i wysokości 27 m wpisany do rejestru pomników pod numerem 48/92 przy skrzyżowaniu ul. Krasickiego i Katedralnej koło kapliczki;
 - buk o obwodzie 318 cm i wysokości 24 m wpisany do rejestru pomników pod numerem 49/92 w parku przy cmentarzu na ul. Sanatoryjnej;
 - klon o obwodzie 317 cm i wysokości 23 m wpisany do rejestru pomników pod numerem 50/92 w parku przy cmentarzu na ul. Sanatoryjnej;
 - dąb o obwodzie 280 cm i wysokości 24 m wpisany do rejestru pomników pod numerem 1/93 przy skrzyżowaniu ul. Krasickiego i Katedralnej koło kapliczki;
 - buk o obwodzie 314 cm i wysokości 24 m wpisany do rejestru pomników pod numerem 237/96 przy ul. Katedralnej 10 koło budynku Duszpasterstwa;
 - klon o obwodzie 280 cm i wysokości 25 m wpisany do rejestru pomników nr 238/96 przy ul. Braniewskiej obok kapliczki;
 - jesion o obwodzie 308 cm i wysokości 22 m wpisany do rejestru pomników pod numerem 239/96 przy skrzyżowaniu ul. Katedralnej na terenie Zespołu Szkół.

W przypadku pomników przyrody istnieje obowiązek ochrony ich ekspozycji w promieniu do 15 m na terenach miejskich z uwzględnieniem istniejącej zabudowy. Istotna jest także ochrona systemów korzeniowych drzew pomnikowych. Jest to ważne przy prowadzeniu ciągów infrastruktury podziemnej.

b) proponowane pomniki przyrody

- 15 drzew zaproponowano w programie ochrony przyrody Nadleśnictwo Zaporowo,
- następne propozycje autorstwa Jacka Hoffmanna i Zbigniewa Zagrodzkiego dotyczą: 6

drzew pojedynczych, 5 grup drzew, 2 alei oraz 1 szpaler drzew.

5.4. Natura 2000 Zalew Wiślany

Frombork położony jest na pograniczu obszarów Natura 2000 obejmujących:

- obszar specjalnej ochrony ptaków „Zalew Wiślany”,
- projektowany specjalny obszar ochrony siedlisk „Zalew Wiślany i Mierzeja Wiślana”.

Celem wyznaczenia obszaru Natura 2000 jest ochrona populacji dziko występujących ptaków oraz utrzymanie ich siedlisk w niepogorszonym stanie. Nadzór nad funkcjonowaniem obszarów Natura 2000 sprawuje Minister Środowiska. Obszary specjalnej ochrony ptaków Natura 2000 zostały powołane rozporządzeniem Ministra Środowiska z dnia 21 lipca 2004 r. (Dz. U. Nr 229, poz. 2313).

Realizacja planowanych przedsięwzięć będzie wymagała przeprowadzenia oceny oddziaływania na występujące obszary Natura 2000 zgodnie z ustawą o z dnia 3 października 2008 r. o udostępnianiu informacji o środowisku i jego ochronie, udziale społeczeństwa w ochronie środowiska oraz o ocenach oddziaływania na środowisko (Dz. U. z 2008 r. Nr 199, poz. 1227, ze zm.).

5.5. Lasy ochronne

Lesistość dla terenu miasta Fromborka wynosi 3,03%, dla pozostałego terenu gminy około 21%. W obrębie miasta występują lasy glebochronne i wodochronne, natomiast w obrębie gminy oprócz lasów jw. ostoje zwierząt.

5.6. Rezerwaty przyrody

W obrębie gminy funkcjonują rezerwaty:

- „Nowy Wiek” - ochrona flory i fauny. Do czasu ustanowienia rezerwatu plan ochrony Parku Krajobrazowego Wysoczyzny Elbląskiej w dziale III 1A wprowadza na jego obszarze i w odległości 100 m od niego zasady gospodarowania m. in. wstrzymanie pozyskiwania trzciny i jakichkolwiek odwadniających prac melioracyjnych, zakaz wznoszenia obiektów budowlanych w obrębie projektowanego rezerwatu i w odległości 100 m od jego granic z wyjątkiem budowy dróg leśnych oraz zakaz polowań na ptaki.

Na terenie rezerwatu obowiązują zagospodarowanie i użytkowanie zgodne z obowiązującymi przepisami o ochronie przyrody - Ustawa z dn. 16 kwietnia 2004 r. o **ochronie przyrody** (t. j. Dz. U. 2013 r. poz. 627 z póź. zm.).

5.7. Użytki ekologiczne

Istniejący użytek ekologiczny o powierzchni ok. 340 ha, to „Skarpy” leżące w Leśnictwie Frombork (243f) utworzony Rozporządzeniem Wojewody Elbląskiego nr 5/96 z dn. 24 czerwca 1996 r.

Projektowane użytki ekologiczne to tereny mokradeł, torfowisk, starorzeczy, zarośli i szuwarów, określone przez autora „Uwarunkowań przyrodniczych” J. Hoffmanna, w programach ochrony przyrody Nadleśnictw Zaporowo i Elbląg oraz w miejscowym planie zagospodarowania przestrzennego miasta Frombork. Razem projektuje się 10 użytków ekologicznych w mieście oraz 30 w gminie-

Użytki ekologiczne należą do form ochrony przyrody, które są wymienione w ustawie o ochronie przyrody. W zasadach ochrony, które należałoby wprowadzić proponuje się:

- a) zakaz zmian użytkowania i przekształceń rzeźby terenu;
- b) zakaz zanieczyszczania użytków ekologicznych i terenów otaczających;
- c) stworzenie strefy ekotonowej zabezpieczającej użytek ekologiczny przed zanieczyszczeniami.

Podstawowe funkcje ekologiczne na obszarze miasta realizowane są przez System Ekologiczny Miasta który tworzą:

- ciągi ekologiczne (lasy, parki, skwery, ogrody działkowe, szuwary, zarośla);
- korytarze ekologiczne Baudy i Narusy.

W obrębie Systemu Ekologicznego Miasta należy stosować określone zasady gospodarowania. Główne wskazania to:

- uznanie wysokiej roli systemu ekologicznego w strukturze przestrzennej miasta w celu utrzymania trwałości jego funkcjonowania;
- ochrona wód przed dopływem zanieczyszczeń;
- rewaloryzacja i pielęgnacja roślinności, która pełni bardzo ważną rolę w funkcjonowaniu miasta;
- wyłączenie z lokalizacji zabudowy kubaturowej;
- zagospodarowanie terenu dla celów turystycznych i rekreacyjnych.

5.8. Zielone Płuca Polski

Miasto i gmina Frombork znajduje się w obrębie obszaru funkcjonalnego Zielone Płuca Polski. Istotą idei Zielonych Płuc Polski jest funkcjonowanie wielkoprzestrzennego systemu ochrony przyrody składającego się z obszarów prawnie chronionych oraz przestrzeni między nimi, pełniących funkcje gospodarcze podlegające rygorom na mocy innych przepisów uwzględniających ich położenie w pobliżu obszarów przyrodniczo cennych.

5.9. ECONET - Polska

Według koncepcji Krajowej Sieci Ekologicznej ECONET – Polska, miasto Frombork leży w strefie obszaru węzłowego Ujścia Wisły (3M) o znaczeniu międzynarodowym. Projekt ECONET jest próbą połączenia w spójny system obszarów, których walory przyrodnicze i powiązania ekologiczne tworzą istotę dziedzictwa przyrodniczego nie tylko Polski, lecz też Europy. Korytarzem tym realizują się zasadnicze powiązania zewnętrzne.

5.10. Stanowiska dokumentacyjne

Projektowane stanowisko dokumentacyjne przyrody nieożywionej to klif litorynowy na północny zachód od m. Narusa. W jego obrębie, zgodnie z planem ochrony Parku Krajobrazowego Wysoczyzny Elbląskiej, należy wprowadzić zakaz zmiany użytkowania i przekształceń ukształtowania terenu.

5.11. Główne szlaki przemieszczania się zwierząt

Główne szlaki przemieszczania się zwierząt zostały wskazane przez Jana Adamowicza z koła łowieckiego „Mewa” i uszczegółowione poza lasami na rysunku w gminie w skali 1:10 000. Na zachodzie

gminy występują 2 szlaki migracji jelenia sika i dzika, pozostałe to szlaki migracyjne jelenia europejskiego i dzika. Szlaki te należy uchronić przed zainwestowaniem.

6. ZAGROŻENIA ŚRODOWISKOWE

6.1. Zagrożenia powodzią

Zagrożenie powodzią powstaje w wyniku podpiętrzenia wód Zalewu Wiślanego (sztormy i wlewy z Bałtyku przez Cieśninę Piławską), co powoduje cofki w ciekach i rowach w obszarze wyznaczonym wysokością 2,5 m npm bez zabezpieczenia wałem sztormowym w części równiny nadzalewowej i odcinków ujściowych Baudy i Narusy. Tereny te znajdują się w mieście i gminie Frombork. Północna nie zamieszkała część gminy zabezpieczona jest wałem sztormowym.

W wyniku spodziewanego podwyższenia poziomu mórz zagrożenie to zostanie spotęgowane. Dolny taras Fromborka wymaga zabezpieczenia sztormowym wałem o wysokości korony 3,5 m npm. Proponuje się usypanie wału na przedpolu toru kolejowego. Wał ten wzmocniłby nasyp i jednocześnie uzyskana by została wymagana wysokość korony, umożliwiającą rozwój na terenach dolnego tarasu m. Fromborka.

Zgodnie z opracowaniem Instytutu Meteorologii i Gospodarki Wodnej „Wyznaczenie granic obszarów bezpośredniego zagrożenia powodzią w celu uzasadnionego odtworzenia terenów zalewowych” stanowiącego element studium ochrony przeciwpowodziowej teren miasta i gminy Frombork położony jest na obszarze szczególnego zagrożenia powodzią od rzeki Baudy (prawdopodobieństwo wystąpienia powodzi średnie i wynosi 1%, czyli raz na 100 lat oraz prawdopodobieństwo wystąpienia powodzi wysokie i wynosi 10%, czyli raz na 10 lat) oraz w pasie technicznym, który zgodnie z ustawą Prawo wodne również stanowi obszar szczególnego zagrożenia powodzią. Teren miasta i gminy znajduje się także na obszarze zagrożenia powodzią od strony morza, gdzie prawdopodobieństwo wystąpienia powodzi jest niskie i wynosi 0,2%, czyli raz na 500 lat.

Na obszarach szczególnego zagrożenia powodzią obowiązują zakazy określone w ustawie Prawo wodne. Z zakazów tych, jeśli nie utrudni to zarządzania ryzykiem powodziowym, dopuszczone są zwolnienia w zakresie obszarów wyznaczonych w Studium oraz w pasie technicznym zgodnie z ustawą Prawo wodne.

Pas nadbrzeżny składający się z pasa technicznego i pasa ochronnego brzegu morskiego przebiega wzdłuż brzegu Zalewu Wiślanego. Zgodnie z art. 36 ustawy o obszarach morskich Rzeczypospolitej Polskiej i administracji morskiej z dn. 21 marca 1991 r. (t. j. Dz. U. 2013 poz. 934 z późn. zm.).

1. Pas techniczny, obszar stanowiący strefę wzajemnego bezpośredniego oddziaływania morza i lądu, jest obszarem przeznaczonym do utrzymania brzegu w stanie zgodnym z wymogami bezpieczeństwa i ochrony środowiska. Wszelkie zmiany sposobu zagospodarowania i użytkowania terenu należy uzgodnić z właściwym terytorialnie organem administracji morskiej.

W pasie technicznym obowiązuje:

- a) zakaz zabudowy nowej stałej i zabudowy tymczasowej,

- b) dopuszcza się budowę i systemy ochrony brzegu, budowę i systemy ochrony przeciwpowodziowej,
 - c) dopuszcza się istniejącą zabudowę stałą.
2. Pas ochronny, obszar, w którym działalność człowieka wywiera bezpośredni wpływ na stan pasa technicznego. Wszelkie zmiany sposobu zagospodarowania i użytkowania terenu należy uzgodnić z właściwym terytorialnie organem administracji morskiej.

6.2. Dzikie wysypiska i wyrobiska

Nielegalne wyrobiska i wysypiska na terenie miasta i gminy Frombork należy zlikwidowano, obecnie trwają prace rekultywacyjne.

6.3. Strefy potencjalnego zagrożenia sanitarnego

Według GUS w 2012 r. miasto Frombork wytworzyło 200,86 ton odpadów, na terenie wsi zostało wytworzonych 65,82 ton odpadów. Na terenie miasta prowadzona jest selektywna zbiórka odpadów stałych.

W obrębie miasta i gminy występują następujące zagrożenia sanitarne:

- a) **Składowisko odpadów** – Zgodnie z decyzją Starosty Braniewskiego nr Śl.6237.1.2012 z 24.10.2012 r. składowisko odpadów, zlokalizowane przy południowej granicy administracyjnej miasta, przy drodze wojewódzkiej nr 505 prowadzącej w kierunku Pasłęka, z dniem 31 grudnia 2012 roku zostało zamknięte. Miasto i gmina Frombork zobowiązana jest do przeprowadzenia prawidłowego procesu rekultywacji w kierunku leśnym. Obecnie odpady komunalne wywożone są na składowisko w Elblągu.
- b) **Oczyszczalnia ścieków** – o przepustowości średniej określonej w pozwoleniu wodnoprawnym na 1.200 m³/dobę, i maksymalnej 1.920 m³/dobę przy ustalonym średnim odprowadzeniu oczyszczonych ścieków do Zalewu Wiślanego 930 m³/dobę o stężeniach zanieczyszczeń spełniających obowiązujące normy polskie i normy Unii Europejskiej w zakresie BZT5, CHZT, zawiesinę ogólną, azot amonowy i fosfor ogólny. Azot ogólny spełnia polską normę, nie spełnia zaś bardziej rygorystycznych norm Unii Europejskiej. Aktualnie z miasta Fromborka skanalizowanego w około 98% dopływa na oczyszczalnię ścieków średnio 650 - 700 m³/dobę. Wokół oczyszczalni występuje strefa potencjalnego zagrożenia sanitarnego związana z zanieczyszczeniami bakteriologicznymi powietrza. Dla oczyszczalni został opracowany i obowiązuje program monitoringu wód powierzchniowych, podziemnych, powietrza i hałasu.
- c) **Osadnik w Bogdankach** - ilość odprowadzonych ścieków wynosi około 19 m³/dobę. Zrzut słabo podczyszczonych ścieków następuje do rowu melioracyjnego, połączonego z rzeką Baudą, stanowiąc jedno ze źródeł jej zanieczyszczenia. Obiekt wymaga likwidacji.
- d) **Duże szamba** - z często przelewającymi się ściekami, 2 w Drewnowie (źródło zanieczyszczenia ciekłu Wierzenka i dalej rzeki Baudy oraz podłoża wokół), 1 w Nowych Sadłukach (źródło zanieczyszczenia podłoża wokół), 1 w Baranówce (źródło zanieczyszczenia rzeki Baudy). Wszystkie obiekty wymagają likwidacji.

e) **Zanieczyszczone wody powierzchniowe** - to wody Zalewu Wiślanego, rzeki Baudy (dane z 1998 r. i 2000 r.) i Narusy (dane z 1998 r. i 2000 r.).

f) **Główne emiterzy zanieczyszczeń powietrza** - w mieście Fromborku to przede wszystkim:

- kotłownia szpitala i budynku przy ul. Elbląskiej nr 32; obiekty, które będą adaptowane należy wyposażyć w wysoko sprawne urządzenia oczyszczające by ograniczyć emisję zanieczyszczeń pyłowych i gazowych ze źródeł punktowych (kotłownie zbiorowych systemów ogrzewania);
- emisja niska w obrębie zabudowy jednorodzinnej szczególnie w okresie sezonu grzewczego;
- emisja zanieczyszczeń pyłowych i gazowych ze źródeł transgranicznych;
- emisja zanieczyszczeń komunikacyjnych (dotyczy w szczególności drogi przelotowej na trasie Elbląg-Braniewo o największym natężeniu ruchu);
- emisja zanieczyszczeń powierzchniowych (hałdy materiałów sypkich, węgla, składowiska odpadów, zanieczyszczone ulice).

Bardzo istotną rolę na stan czystości powietrza w mieście odgrywają warunki przewietrzania determinowane układem architektonicznym i rzeźbą terenu. Dlatego nie należy zabudowywać korytarzy wprowadzających powietrze z terenów otwartych. Wskazane jest przechodzenie na ekologiczne systemy ogrzewania domów.

a. **Strefa zanieczyszczeń powietrza i hałasu**

Główne źródła zanieczyszczeń powietrza:

- ścieki komunalne z Fromborka (do Zalewu Wiślanego odprowadza się około 850 m³/d);
- spływy powierzchniowe z obszaru miejskiego (zmywane z ulic i parkingów substancje ropopochodne i inne związki chemiczne przedostają się do wód powierzchniowych);
- zanieczyszczenia powierzchniowe z terenów rolniczych (nawozy sztuczne, obornik, gnojowica i środki ochrony roślin);
- zanieczyszczenia komunikacyjne wytwarzane przez środki transportu drogowego (splukiwane przez opady przenikają do wód powierzchniowych i gruntowych);
- środki zimowego utrzymania dróg (sól splukiwana jest przez roztopy i przedostaje się do wód powierzchniowych i gruntowych);
- zanieczyszczenia atmosfery (emisja gazów i pyłów);
- nieszczelne urządzenia kanalizacyjne;
- zaśmiecanie wód powierzchniowych - powoduje zanieczyszczenie wód oraz pogarsza walory estetyczne środowiska.

Główne źródła hałasu:

Hałas jest drganiem rozprzestrzeniającym się w powietrzu w postaci fal akustycznych o częstotliwościach i natężeniach stwarzających uciążliwość dla ludzi i środowiska. Stopień uciążliwości hałasu zależy od jakości dźwięku, jak również od nastawienia odbiorcy. Ten sam dźwięk przez jedną osobę może być oceniany jako przyjemny i pożądany, a przez inną jako uciążliwy i szkodliwy i to

bez względu na parametry fizyczne. Uciążliwość akustyczna jest szczególnie odczuwalna w porze nocnej. Hałas pochodzenia antropogenicznego można podzielić na dwie podstawowe kategorie:

- hałas komunikacyjny (drogowy);
- hałas instalacyjny (zakłady przemysłowe i usługowe, elektrownie wiatrowe).

Dominujący wpływ na klimat akustyczny miasta i gminy Frombork wywiera hałas komunikacyjny drogowy. Dotyczy on szczególnie drogi wojewódzkiej nr 504 oraz drogi krajowej S22 o największym nasileniu ruchu:

- w odległości około 20 m po obu stronach drogi wojewódzkiej nr 504 (średni dobowy ruch pojazdów silnikowych w 2010 r. – 2 733 pojazdów),
- drogi krajowej S22, droga ekspresowa (średni dobowy ruch pojazdów silnikowych w 2010 r. – 3 258 pojazdów, w 2014 r. – 5352 pojazdów),
- w odległości powyżej 110 m, licząc od osi drogi ekspresowej S22 nie powinny wystąpić przekroczenia dopuszczalnych norm hałasu określone w Rozporządzeniu Ministra Środowiska z dnia 1 października 2012 r. zmieniającym rozporządzenie w sprawie dopuszczalnych poziomów hałasu w środowisku (Dz. U. z 2012 r., poz. 1109). Należy wziąć pod uwagę, że ruch samochodowy systematycznie wzrasta i odległość ta będzie się zwiększać w miarę upływu lat.

Uciążliwość tras komunikacyjnych zależy głównie od natężenia ruchu, struktury strumienia pojazdów, prędkości pojazdów, rodzaju i stanu technicznego nawierzchni jak również stanu technicznego pojazdów. Wyraźniej odczuwalny jest na terenach zabudowy zwartej. Bardzo istotną rolę w tej uciążliwości środowiskowej odgrywa odległość zabudowy od tras komunikacyjnych. Oddanie do użytku przejścia granicznego w Grzechotkach spowodowało zmniejszenie natężenia ruchu pojazdów na drodze wojewódzkiej przechodzącej przez środek miasta.

Lokalizacja elektrowni wiatrowych także będzie miała wpływ na zwiększenie hałasu w jej zasięgu. Obowiązuje zachowanie poziomu hałasu w budynkach mieszkalnych zgodnie z przepisami odrębnymi.

Hałas jest uciążliwością środowiskową uznawaną za jeden z ważniejszych powodów pogarszania się standardów życia. Poza tym hałas powoduje ujemne skutki zdrowotne społeczeństwa oraz niekorzystnie wpływa na zachowania ptaków i zwierząt.

7. EKSPLOATACJA SUROWCÓW MINERALNYCH

Na terenie miasta i gminy aktualnie występują udokumentowane złoża kopalin określone w poniższej tabeli.

Lp.	Nazwa złoża	Typ kopaliny	Pow. złoża [ha]	Stan zagospodarowania złoża	Kierunek rekultywacji
1.	Frombork	kruszywo naturalne	6,25	złóże zagospodarowane (eksploatowane)	leśny
2.	Frombork	wody lecznicze	-	złóże rozpoznane (wody)	-

	IGH-1	cze		lecnicze - wody mineralne)	
3.	Biedkowo	torfy	34,51	eksploatacja złoża zaniechana	rolniczo-leśny

Dla obszarów udokumentowanej eksploatacji złóż wyznaczone zostały obszary i tereny górnicze, które przedstawiono na rysunku uwarunkowań studium.

Aktualny status obszaru i terenu górniczego posiadają następujące przestrzenie górnicze:

– „Frombork A” o pow. 4,98 ha, zlokalizowany w granicach działki nr 33, obręb 10 m. Frombork. Na obszarach i terenach górniczych istotne jest racjonalne wykorzystanie kopaliny głównej i kopaliny towarzyszących oraz technologii eksploatacji zapewniającej ograniczenie ujemnych wpływów na środowisko zgodnie z projektem zagospodarowania złoża.

Na terenach górniczych obowiązuje zakaz zabudowy z dopuszczeniem realizacji obiektów i urządzeń bezpośrednio związanych z eksploatacją złoża.

Szerokość pasa ochronnego wzdłuż obrzeża wyrobiska odkrywkowego, zabezpieczającego obiekty stałe lub tereny położone w pobliżu wyrobisk odkrywkowych przed zagrożeniami związanymi z działalnością eksploatacyjną lub poeksploatacyjną oraz zabezpieczającego wyrobiska przed zagrożeniami związanymi z użytkowaniem obiektów stałych należy wyznaczać zgodnie z normą PN-G-02100:1996. Przy sporządzaniu planów miejscowych należy wyznaczyć filary ochronne złóż surowców mineralnych adekwatnie do przepisów i norm projektowych oraz lokalnych uwarunkowań środowiskowych. Eksploatacja kruszywa naturalnego może się odbywać po uzyskaniu koncesji na jego eksploatację, a po jej zakończeniu na rekultywację terenu kopalni zgodnie z przepisami ustawy Prawo geologiczne i górnicze.

Wszystkie udokumentowane złoża surowców pospolitych występujących na terenie gminy podlegają ochronie przed zainwestowaniem na podstawie przepisów prawa geologicznego i górniczego oraz z racji aktualnego wykorzystania na mocy wydanych koncesji oraz utworzonych obszarów i terenów górniczych. Tereny górnicze podlegają ochronie przed zainwestowaniem z uwagi na konieczność zapewnienia wykonywania uprawnień wynikających z koncesji. Dodatkowo dla wyrobisk odkrywkowych na terenie górniczym istnieje obowiązek stosowania normy PN-G-02100 – Górnictwo odkrywkowe: Szerokość pasów ochronnych wyrobisk górniczych uwzględniający zachowanie stosownych odległości od wszelkich terenów nie należących do użytkowników wyrobiska, od użytków leśnych, od obiektów budownictwa powszechnego, od napowietrznych linii energetycznych i telekomunikacyjnych, od publicznych dróg kołowych.

Teren eksploatacji piasku i żwiru we Fromborku.

Eksploatacja prowadzona jest w ramach koncesji. Powierzchnia obszaru i terenu górniczego wynosi 4,98 ha (dz. nr 33).

Ustala się, że końcowym efektem obowiązującej rekultywacji, po właściwym przeprowadzeniu niwe-

lacji i wyłagodzeniu skarp, będzie zalesienie.

Teren wód leczniczych

W projektowanej strefie „A” ochrony uzdrowskiej istnieje jeden odwiert mineralnej wody leczniczej o nazwie „IGH-1” o parametrach: głębokość odwiertu - 972 m., wydajność odwiertu 46,3 m³/h. Badania mineralizacji wody pozwalają zaliczyć wodę do solanek o charakterze średnio oceanicznym. Zatem, na podstawie wykonanych badań, woda z otworu Frombork IGH-1 jest wodą mineralną, która może być przydatna do kąpieli w schorzeniach narządów ruchu, inhalacji oraz kuracji pitnej - po usunięciu z wody nadmiaru radonu.

8. ZALESIENIA I ZAKRZEWIENIA

W wyniku analizy uwarunkowań glebowych oraz kompozycji krajobrazu ustala się potencjalne tereny do zalesień.

Zalesienia i zakrzewienia będą także efektem procesu rekultywacji terenów po eksploatacji piasku i żwiru oraz wszystkich dzikich wyrobisk i wysypisk.

Popiera się wszelkie inicjatywy zmierzające do zwiększenia lesistości gminy i tworzenia remiz śród-polnych pod warunkiem ochrony najbardziej cennych dla produkcji rolnej gleb, gruntów pochodzenia organicznego oraz terenów uznanych jako niezbędne dla realizacji funkcji aktywizujących gospodarkę i turystykę oraz terenów budowlanych.

Oprócz roli retencyjnej i filtracyjnej, lasy będą w istotny sposób stabilizowały lokalny mikroklimat. Nie bez znaczenia jest fakt, że sieć pasów zalesień i zadrzewień pełnić będzie funkcję korytarzy ekologicznych, których rola w ochronie liczebności i równomierności rozmieszczenia populacji zwierzęcych i roślinnych jest kluczowa.

Z budżetu Państwa refundowane są następujące prace :

- melioracje agrotechniczne,
- przygotowanie gleby,
- sadzenie, w tym koszty materiału sadzeniowego,
- poprawki do 20%,
- ochrona upraw przed zwierzyną, w tym grodzenie do 20%,

Wprowadzenie nowych terenów leśnych będzie miało wpływ na:

- a) Wzbogacenie walorów krajobrazowych, poprzez wkomponowanie nowych kompleksów leśnych w krajobraz;
- b) Rozwijanie wszechstronnej użyteczności lasów poprzez zakładanie upraw leśnych o charakterze naturalnych zbiorowisk leśnych, zakładanie upraw leśnych o charakterze przedplonów, zakładanie plantacji drzew leśnych szybkorosnących;
- c) Kreowanie kompleksowej polityki zagospodarowania przestrzennego gminy poprzez wyznaczenie granic polno-leśnych, uporządkowanie ewidencji gruntów, opracowanie dokumentacji glebowo – siedliskowej i urzędniowej.

9. OCHRONA KRAJOBRAZU KULTUROWEGO

9.1. Teren gminy

Gmina w części posiada opracowaną Gminną Ewidencję Zabytków.

9.1.1. Strefy ochrony konserwatorskiej

Na terenie miasta i gminy znajdują się liczne obiekty objęte ochroną konserwatorską.

Wykaz obiektów objętych ochroną konserwatorską na terenie miasta:

L.P.	RODZAJ OBIEKTU (ROK WPISU)
1	Założenia urbanistyczne Starego Miasta (rok wpisu 1958)
2	Zespół Wzgórza Katedralnego, ul. Katedralna 8: Katedra p.w. Wniebowzięcia NMP i św. Andrzeja (rok wpisu 1957 i 1995), pałac Ferbera, kustodia, kuria NMP, kapitułarz, nowy wikariat, mury obronne z basztami i bramami (rok wpisu 1958)
3	Zespół kościoła p.w. św. Mikołaja, ul. Mickiewicza 11: kościół (rok wpisu 1953 i 1995), dzwonnica (rok wpisu 1958), ogrodzenie (rok wpisu 1958)
4	Kościół ewangelicki i pastorówka, ul. Elbląska 5 (rok wpisu 1995)
5	Zespół szpitala św. Ducha, ul. Stara 6-10: szpital. Kaplica św. Anny, teren d. cmentarza, ogrodzenie (rok wpisu 1995)
6	Kapliczka przydrożna św. Jerzego, ul. Braniewska (rok wpisu 1967)
7	Kapliczka, ul. Katedralna (rok wpisu 1995)
8	Cmentarz kanoników, ul. Sanatoryjna (rok wpisu 1996)
9	Pałac biskupi, ul. Katedralna 6 (rok wpisu 1967)
10	Kanonia p.w. św. Ignacego, ul. Katedralna 11 (rok wpisu 1958) oraz ogrodzenie z bramą (rok wpisu 1967)
11	Kanonia p.w. MBW, ul. Katedralna 13 (rok wpisu 1958)
12	Piwnica po wsch. cz. Kanonii p.w. św. Ludwika, ul. Katedralna 15 (rok wpisu 1958 i 2004)
13	Kanonia p.w. św. Stanisława, ul. Krasickiego 2 (rok wpisu 1958)
14	Kanonia p.w. św. Michała, ul. Krasickiego 3 (rok wpisu 1958)
15	Kanonia p.w. św. Piotra, ul. Krasickiego 4 (rok wpisu 1958)
16	Kanonia p.w. św. Pawła, ul. Krasickiego 8 (rok wpisu 1958)
17	Baszta żeglarska, ul. Basztowa – Rybacka (rok wpisu 1958)
18	Dom, ul. Błotna 2 (rok wpisu 1998)
19	Dom, ul. Elbląska 8 (rok wpisu 1958)
20	Stara szkoła, ob. schronisko młodzieżowe, ul. Elbląska 11 (rok wpisu 1982)
21	Dom, ul. Kapelańska 2 (rok wpisu 1958)
22	Dom, ul. Katedralna 11 (rok wpisu 1958)
23	Dom, ul. Stara 8 (rok wpisu 1967)
24	Wieża wodociągowa, ul. Elbląska (rok wpisu 1989)
25	Magazyn, ul. Rybacka 12 (rok wpisu 1999)
26	Kanał wodny (rok wpisu 1968)

Wykaz obiektów objętych ochroną konserwatorską na terenie gminy:

L.P.	RODZAJ OBIEKTU, ADRES
Ronin	
1	Budynek mieszkalny i gospodarczy, Ronin 1
2	Budynek gospodarczy – stodoła, Ronin 1
3	Budynek mieszkalny, Ronin 5 i 7

4	Budynek gospodarczy – obora, Ronin 5
5	Krzyż przydomowy, Ronin 7
6	Budynek mieszkalny, Ronin 6
7	Budynek gospodarczy – stodoła, Ronin 6
8	Krzyż przydomowy, Ronin 6
9	Budynek gospodarczy – obora, dz. ewid. Nr 33/1
10	Trafostacja, Ronin – obok nr 6
11	Budynek gospodarczy, Ronin 8
12	Budynek gospodarczy, Ronin 8
13	Kapliczka przydomowa, Ronin 8
Nowiny	
14	Budynek gospodarczy – stodoła, Nowiny 1
15	Budynek mieszkalny, Nowiny 3 i 5
16	Budynek gospodarczy I – obora, Nowiny 3
17	Budynek gospodarczy – chlew, Nowiny 5
18	Budynek mieszkalny, Nowiny 7
19	Budynek gospodarczy – obora, Nowiny 7
20	Kapliczka przydomowa, Nowiny 7
21	Budynek mieszkalny, Nowiny 9
22	Budynek mieszkalny, Nowiny 10 i 12
23	Budynek gospodarczy – obora i spichlerz, Nowiny 12
24	Budynek mieszkalny, Nowiny 11
25	Budynek gospodarczy – obora, Nowiny 11
26	Piwniczka, Nowiny 11
27	Krzyż przydrożny, Nowiny 11
28	Budynek mieszkalny, Nowiny 13
29	Budynek gospodarczy, Nowiny 13
30	Krzyż przydomowy, Nowiny – na pd. od nr 12
Bogdany	
31	Budynek gospodarczy: kuźnia w zespole dworsko – folwarcznym Sonnenberg, Bogdany dawny PGR
32	Budynek gospodarczy – spichlerz, Bogdany dawny PGR
33	Budynek gospodarczy: stajnia – w zespole dworsko – folwarcznym Sonnenberg, Bogdany dawny PGR
34	Krzyż przydrożny , Bogdany – przy drodze z Fromborka do Biedkowa
35	Krzyż przydrożny , Bogdany – przy drodze z Fromborka do Biedkowa
36	Most drogowy nad Kanałem Kopernika, Bogdany (dawna osada Krze)
37	Most drogowy nad rzeką Baudą, Bogdany (dawna osada Krze)
38	Most drogowy nad Kanałem Kopernika, Bogdany - Wilamowo
39	Most drogowy na Baudzie, Bogdany - Wilamowo

W oparciu o ustalenia obowiązujących miejscowych planów zagospodarowania przestrzennego gminy Frombork oraz przeprowadzone rozpoznanie terenowe i przestudiowane materiały udostępnione przez Państwową Służbę Ochrony Zabytków - określa się strefy ochrony konserwatorskiej.

Strefa ochrony ścisłej konserwatorskiej obejmuje teren zabudowy miejskiej miasta Fromborka, część terenów miejskich objęto konserwatorską ochroną krajobrazową jak to pokazano na rysunku

(Załączniku nr 2 do uchwały).

Strefa ochrony konserwatorskiej na terenie gminy obejmuje wsie zabytkowe: Jędrychowo, Krzywiec, Krzyżewo, Wielkie Wierzno, Biedkowo. Ponadto ochroną konserwatorską obejmuje:

- wszystkie kapliczki przydrożne, będące szczególnym bogactwem gminy,
- dla wsi jw. określono strefy ochrony ekspozycji E.

Podstawą ustanowienia stref są następujące formy ochrony:

- w strefie pełnej ochrony konserwatorskiej (obiekt wpisany do rejestru zabytków),
- w strefie ścisłej ochrony archeologicznej (obiekty archeologiczne wpisane do rejestru,
- w ochronie konserwatorskiej (układy przestrzenne i zespoły zabudowy),
- w ochronie krajobrazowej (Kanał Kopernika, przydrożne krzyże i kapliczki oraz ochrona panoramy Fromborka),
- w ochronie ekspozycji (związanej z najcenniejszymi zespołami historycznymi),
- strefa OW - obserwacja archeologiczna (obiekty archeologiczne nie wpisane do rejestru zabytków).

Przyjmuje się, że zmiany dotyczące zasięgu stref mogą następować w miarę uzupełnienia rejestru zabytków.

Przyjmuje się następujący tryb postępowania w poszczególnych strefach:

- 1) w strefie pełnej ochrony konserwatorskiej obowiązuje uzyskanie od wojewódzkiego konserwatora zabytków:
 - a) wytycznych do projektowania,
 - b) uzgodnienia koncepcji i projektu technicznego,
 - c) zezwolenia na realizację,
- 2) w strefie ścisłej ochrony archeologicznej obowiązuje wykonanie, w oparciu o wytyczne konserwatorskie, badań archeologicznych w celu określenia dopuszczalnych zmian w zagospodarowaniu terenu,
- 3) w strefie ochrony konserwatorskiej obowiązuje:
 - a) opracowanie projektu z uwzględnieniem historycznych kompozycji urbanistycznych i brył budynków, restauracji i modernizacji obiektów historycznych, likwidacji obiektów dysharmonizujących,
 - b) uzgodnienie projektu z wojewódzkim konserwatorem zabytków,
- 4) w strefie krajobrazowej obowiązuje:
 - a) pełna ochrona istniejącego historycznego krajobrazu,
 - b) wprowadzenie zmian w sytuacjach szczególnych wymaga uzgodnienia z wojewódzkim konserwatorem zabytków,
- 5) w strefie ochrony ekspozycji obowiązuje:
 - a) zakaz zalesień i prowadzenia linii napowietrznych oraz ograniczenie zabudowy,
 - b) złagodzenie zakazu tylko za zgodą z wojewódzkiego konserwatora zabytków,

6) w strefie OW obowiązuje:

- a) zgłoszenie do wojewódzkiego konserwatora zabytków wszelkich prac ziemnych w celu prowadzenia obserwacji archeologicznej,
- b) wstrzymanie robót ziemnych w przypadku natrafienia na obiekty historyczne i archeologiczne, wszelkie działania związane z obiektami aktualnie wpisanymi do rejestru zabytków, niezależnie od ich położenia w stosunku do ustalonych stref ochrony konserwatorskiej, wymagają wytycznych i uzgodnień wojewódzkiego konserwatora zabytków.

9.1.2. Zasady kształtowania krajobrazu kulturowego

Ustala się, że podstawą działań w kształtowaniu krajobrazu kulturowego gminy będzie maksymalne nawiązanie do cech regionalnych.

W tym celu należy wykorzystać istniejące specjalistyczne opracowania i studia.

Ustala się następujące podstawowe warunki dla zabudowy projektowanej na obszarze gminy:

- wysokość budynków dwie kondygnacje, na terenach zabudowy zwartej wsi oraz dla budynków mieszkalnych w tym druga w poddaszu, dachy wysokie lub podniesione, kryte dachówką lub materiałami dachówkopodobnymi,
- na obszarze gminy wyklucza się tworzenie nowych - kompleksów zabudowy wielorodzinnej,
- obiekty usługowe, produkcyjne, składowe itp. w granicach zabudowy zwartej wsi podlegają tym samym zasadom jak zabudowa mieszkaniowa, na terenach przeznaczonych pod różne formy działalności gospodarczej znajdujących się w bezpośrednim sąsiedztwie wsi oznaczonych na rysunku Studium jako PR - wysokość budynków do 3 kondygnacji (10,50 m npt.) oraz dla budynków technologicznych i magazynów dopuszcza się wysokość maksymalną do 20 m npt.

9.1.3. Tereny zabudowy do rehabilitacji

Ustala się pilną potrzebę rehabilitacji zespołów zabudowy wielorodzinnej byłych P.G.R. niezależnie od jej obecnych struktur własnościowych.

Celem rehabilitacji zabudowy jest poprawa jej walorów użytkowych i estetycznych oraz właściwe wkomponowanie w krajobraz.

Kolejne zadania dotyczą zabudowy w miejscowościach: Bogdany, Baranówka, Biedkowo Osada i Narusa.

9.1.4. Tereny zabudowy do rehabilitacji i rewitalizacji

- 1) Ustala się pilną potrzebę rehabilitacji zespołów zabudowy wielorodzinnej byłych P.G.R. niezależnie od jej obecnych struktur własnościowych.
- 2) Celem rehabilitacji zabudowy jest poprawa jej walorów użytkowych i estetycznych oraz właściwe wkomponowanie w krajobraz.

9.1.5. Punkty widokowe

Zabezpiecza się miejsce na punkt widokowy na przyszły zbiornik wodny „Bogdany” i odbudowany Kanał Kopernika przy drodze na Bogdany w sąsiedztwie zabytkowego mostu na kanale. Punkt ten należy powiązać z organizacją parkingu i lokalu gastronomicznego.

9.2. Teren miasta

9.2.1. Strefy ochrony konserwatorskiej

W oparciu o przeprowadzone rozpoznanie terenowe i przestudiowane materiały udostępnione przez wojewódzkiego konserwatora zabytków oraz przeprowadzoną inwentaryzację terenową - określa się ochronę konserwatorską obszaru podzielonego na strefy ochrony konserwatorskiej.

9.2.1.1. Strefa ścisłej ochrony konserwatorskiej (obejmująca swoim zasięgiem teren występowania istniejących obiektów wpisanych do rejestru zabytków oraz układ urbanistyczny Starego Miasta),

- 1) W obrębie strefy obowiązuje nadrzędność priorytetów konserwatorskich nad innymi oraz wymóg remontów konserwatorskich, rewaloryzacji obiektów i zespołów zabytkowych.
- 2) W obrębie strefy zalecana likwidacja elementów dysharmonizujących układ urbanistyczny Starego Miasta.
- 3) W obrębie bezpośredniej ochrony konserwatorskiej ochronie podlegają:
 - a) obiekty wpisane do rejestru zabytków;
 - b) obiekty znajdujące się w ewidencji wojewódzkiego konserwatora zabytków;
 - c) kompozycje przestrzenne cmentarzy, dróg alejowych;
 - d) historyczne nawierzchnie;
 - e) historyczny układ zabudowy miasta;
 - f) zieleń komponowana i starodrzew oraz liniowe nasadzenia wzdłuż dróg;
 - g) budynki i inne elementy historyczne jak ogrodzenia, kapliczki, krzyże przydrożne, mała architektura itp.
- 4) W obiektach wpisanych do rejestru zabytków w granicach planu obowiązuje ochrona substancji obiektów: bryły, formy architektonicznej, historycznego układu wnętrza, detalu architektonicznego, stolarki okiennej i drzwiowej, pokrycia dachowego, kolorystyki oraz stosowania odpowiednich materiałów budowlanych.
- 5) Pozwolenia wojewódzkiego konserwatora zabytków wymaga:
 - a) prowadzenie prac konserwatorskich, restauratorskich lub robót budowlanych przy zabytku wpisanym do rejestru,
 - b) wykonywanie robót budowlanych w otoczeniu zabytków,
 - c) prowadzenie badań konserwatorskich zabytku wpisanego do rejestru,
 - d) prowadzenie badań architektonicznych zabytku wpisanego do rejestru,
 - e) prowadzenie badań archeologicznych,
 - f) przemieszczanie zabytku nieruchomego wpisanego do rejestru,

- g) trwałe przeniesienie zabytku ruchomego wpisanego do rejestru, z naruszeniem ustalonego tradycją wystroju wnętrza, w którym zabytek ten się znajduje,
 - h) dokonywanie podziału zabytku nieruchomego wpisanego do rejestru,
 - i) zmiana przeznaczenia zabytku wpisanego do rejestru lub sposobu korzystania z tego zabytku,
 - j) umieszczanie na zabytku wpisanym do rejestru: urządzeń technicznych, tablic, reklam oraz napisów (z zastrzeżeniem art.12 ust.1 ustawy o ochronie zabytków),
 - k) podejmowanie innych działań, które mogłyby prowadzić do naruszenia substancji lub zmiany wyglądu zabytku wpisanego do rejestru,
 - l) poszukiwanie ukrytych lub porzuconych zabytków ruchomych, w tym zabytków archeologicznych, przy użyciu wszelkiego rodzaju urządzeń elektronicznych i technicznych oraz sprzętu do nurkowania.
- 6) Właściciel obiektu lub zespołu zabytkowego ma obowiązek opieki nad zabytkiem, w szczególności na zapewnieniu warunków:
- a) naukowego badania i dokumentowania zabytku,
 - b) prowadzenia prac konserwatorskich, restauratorskich i robót budowlanych przy zabytku,
 - c) zabezpieczenia i utrzymania zabytku oraz jego otoczenia w jak najlepszym stanie,
 - d) korzystania z zabytku w sposób zapewniający trwałe zachowanie jego wartości,
 - e) popularyzowania i upowszechniania wiedzy o zabytku oraz jego znaczeniu dla historii i kultury.
- 7) Wszelkie prace ziemne prowadzone na obszarze ścisłej ochrony konserwatorskiej wymagają wyprzedzających badań archeologicznych.
- 8) Wycinka i prace pielęgnacyjne drzewostanu, a także nowe nasadzenia komponowane, wymagają pozwolenia w formie decyzji administracyjnej wydanej przez właściwego wojewódzkiego konserwatora zabytków.
- 9) Uzgadnianie i opiniowanie wszelkich poczynań inżynierskich, budowlanych i innych przez wojewódzkiego konserwatora zabytków; obowiązuje każdorazowo występowanie o szczegółowe wytyczne konserwatorskie i opinie przed podjęciem decyzji o jakiegokolwiek działalności.

Przyjmuje się, że wszelkie działania związane z obiektami aktualnie wpisanymi do rejestru zabytków, niezależnie od ich położenia w stosunku do ustalonych stref ochrony konserwatorskiej, wymagają wytycznych i uzgodnień wojewódzkiego konserwatora zabytków.

9.2.1.2. Strefa ochrony krajobrazu kulturowego - ochrona konserwatorska układów przestrzennych i zespołów zabudowy oraz obiektów znajdujących się w ewidencji wojewódzkiego konserwatora zabytków, posiadających dużą wartość kulturową i historyczną, w której dopuszcza się inwestowanie pod określonymi warunkami:

- 1) Uwzględnienie w zagospodarowaniu terenów objętych strefą historycznych form zagospodarowania.
- 2) Ochrona:

- a) obiektów figurujących w gminnej i wojewódzkiej ewidencji zabytków;
 - b) kompozycji przestrzennej cmentarza i dróg alejowych;
 - c) historycznych nawierzchni;
 - d) czystości historycznego układu zabudowy miasta;
 - e) zieleni komponowanej i starodrzewu oraz liniowych nasadzeń wzdłuż dróg;
 - f) budynków i innych elementów historycznych jak ogrodzenia, kapliczki, krzyże przydrożne, mała architektura itp.
- 3) Zachowanie zasady harmonijnego łączenia w nowej zabudowie tradycji ze współczesnością.
 - 4) Kształtowanie nowej zabudowy z zachowaniem linii zabudowy, skali i gabarytu budynku, formy dachów oraz materiałów budowlanych zgodnie z tradycją budowlaną regionu bądź harmonijnie z nią.
 - 5) Na obszarze całego miasta, zakaz realizacji dachów płaskich, z wprowadzeniem dachów o pochyleniu 33° - 45° dla nowych budynków mieszkalnych, usługowych i gospodarczych.
 - 6) Poza strefą ochrony krajobrazu kulturowego, dla obiektów wielkokubaturowych dopuszcza się nachylenie dachu min. 20°.
 - 7) Zalecana sukcesywna przebudowa istniejących dachów płaskich na wysokie dwuspadowe symetryczne, kryte tradycyjną dachówką ceramiczną.
 - 8) Zasady lokalizacji nowej zabudowy powinny uwzględniać walory wglądu tak na panoramę miasta oraz jednostek osadniczych jak i widoku na Zalew Wiślany, tzn. tworzyć wnętrza krajobrazowe otwarte na Zalew.
 - 9) Zakaz wznoszenia obiektów negatywnie wpływających na krajobraz kulturowy (o znacznej kubaturze i wysokości powyżej 3 kondygnacji lub 15m npt), a także obiektów budowanych z wykorzystaniem nietradycyjnych materiałów budowlanych. Nie dotyczy budowli i urządzeń infrastruktury telekomunikacyjnej, w uzgodnieniu z właściwym terytorialnie konserwatorem zabytków.
 - 10) Zapewnienie szczególnej dbałości o wysoką jakość rozwiązań architektonicznych, dotyczy wszelkich obiektów niezależnie od ich funkcji jak również małej architektury i reklam.
 - 11) Rozbiórka obiektów architektury i budownictwa o walorach historycznych i zabytkowych może nastąpić wyłącznie po uzyskaniu zgody właściwego konserwatora zabytków po uprzednim stwierdzeniu w drodze orzeczenia, sporządzonego przez osobę uprawnioną, stanu technicznego zagrażającego zdrowiu lub mieniu ludzi, po wykonaniu inwentaryzacji architektonicznej z serwisem fotograficznym.
 - 12) Zakaz zalesień i prowadzenia linii napowietrznych.
 - 13) Dla obiektów i zadań inwestycyjnych na terenie strefy ochrony krajobrazu kulturowego obowiązuje:
 - a) uzyskanie wytycznych od wojewódzkiego konserwatora zabytków przed rozpoczęciem wszystkich prac związanych z realizacją inwestycji;

- b) utrzymanie obiektów w dobrym stanie technicznym i opiniowanie wszelkich poczynań inżynierskich, budowlanych i innych przez wojewódzkiego konserwatora zabytków;
- c) złagodzenie zakazu wymaga uzgodnienia z wojewódzkim konserwatorem zabytków.

Ustala się, że podstawą działań w kształtowaniu krajobrazu kulturowego miasta będzie maksymalne nawiązanie do cech regionalnych. W tym celu należy wykorzystać istniejące specjalistyczne opracowania i studia.

9.2.1.3. Strefa ochrony archeologicznej wyznaczona celem zachowania relikwów archeologicznych i nawarstwień kulturowych kultury pradziejowej, średniowiecznej oraz nowożytnej.

Dopuszcza się inwestowanie na terenie strefy pod określonymi warunkami:

- 1) Uzgadnianie i opiniowanie wszelkich poczynań inżynierskich, budowlanych i innych przez wojewódzkiego konserwatora zabytków; obowiązuje każdorazowo występowanie o szczegółowe wytyczne konserwatorskie i opinie przed podjęciem decyzji o jakiegokolwiek działalności.
- 2) W przypadku podjęcia decyzji o realizacji inwestycji na terenie objętym granicami strefy konserwatorskiej obowiązuje przeprowadzenie badań archeologicznych, w zakresie ustalonym z wojewódzkim konserwatorem zabytków, na koszt inwestora, wyprzedzających proces przygotowania inwestycji.
- 3) Rozpoczęcie prac ziemnych związanych z realizacją inwestycji uzależnia się od uzyskania stosownego zezwolenia od wojewódzkiego konserwatora zabytków.

9.2.3. Tereny zabudowy do rehabilitacji i rewitalizacji

- 1) Celem rehabilitacji zabudowy jest poprawa jej walorów użytkowych i estetycznych oraz właściwe wkomponowanie w krajobraz.
- 2) W pierwszej kolejności proces ten należy przeprowadzić na Osiedlu Słonecznym we Fromborku.
- 3) Ustala się pilną potrzebę rewitalizacji zespołu urbanistycznego wpisanego do rejestru zabytków terenu starego miasta we Fromborku.
- 4) Prace rewitalizacyjne należy przeprowadzić na Dolnym Tarasie Starego Miasta, w celu przywrócenia zespołowi staromiejskiemu historycznego charakteru i zlikwidowania elementów zabudowy dyszharmonizujących.
- 5) Rewitalizacja Kanału Kopernika i Placu Górników.
- 6) Rewitalizacja nawierzchni placów, ulic i chodników w obrębie Starego Miasta.
- 7) Rekultywacja nieczynnego składowiska odpadów, poprzez jego wyrównanie i zalesienie.

9.2.4. Punkty widokowe

- 1) Wyznacza się i ustala ochronę następujących punktów widokowych na panoramę miasta Fromborka:
 - a) z Zalewu Wiślanego,
 - b) z końcówki mola,
 - c) z drogi wjazdowej z Elbląga,
 - d) z drogi wjazdowej z Braniewa,

- e) z drogi wjazdowej z miejscowości Bogdany,
- f) ze wzniesienia przy drodze wjazdowej z miejscowości Ronin (z zaleceniem organizacji tarasu widokowego).

10. OBSZAR ROLNICZEJ PRZESTRZENI PRODUKCYJNEJ

10.1. Grunty rolne szczególnie chronione

Obejmuje się pełną ochroną grunty rolne III klasy bonitacyjnej (44% gruntów rolnych). Przeznaczenie na cele nie rolnicze może być dokonywane w sytuacjach szczególnych. Główna funkcja tych gruntów to produkcja rolna.

Ochroną objęte są także grunty rolne pochodzenia organicznego, których główny kompleks znajduje się w północnej części gminy.

Podstawowe klasy gruntów przeznaczone do zabudowy i zalesienia to grunty klasy V i VI.

10.2. Kierunki restrukturyzacji obszarów rolnych

Promuje się następujące działania w zakresie restrukturyzacji obszarów rolnych:

- a) tworzenie sprzyjających warunków na powstawanie miejsc pracy poza rolnictwem, głównie przez przygotowanie terenów na rozwój różnych form działalności gospodarczej, szczególnie w południowej i południowo-wschodniej części gminy,
- b) aktywizacja ludności rolniczej na rzecz tworzenia gospodarstw agroturystycznych, szczególnie we wsiach Krzyżewo, Krzywiec, Nowiny i Ronin.

10.3. Zasady budowy nowych zagród

W celu zapewnienia warunków na modernizację rolnictwa ustala się co następuje:

- a) nowe zagrody rolne, poza zwartym obszarem wsi mogą być tworzone dla następujących gospodarstw:
 - ogrodniczo - sadowniczych przy areale minimum 5 ha,
 - hodowlanych przy areale minimum 30 ha,
 - roślinnych przy areale minimum 60 ha;
- c) nowe zagrody rolne mogą być tworzone wyłącznie wtedy, kiedy są warunki na zjazd na drogę dojazdową z drogi gminnej lub powiatowej. Wyklucza się realizację dróg dojazdowych z drogi krajowej oraz dróg wojewódzkich.
- d) wyklucza się budowę zagród rolniczych i innych form budownictwa mieszkaniowego na terenie przeznaczonym pod budowę farm wiatrowych wraz z ich strefą uciążliwości.
- e) na obszarze gminy wyklucza się tworzenie ferm hodowlanych, opartych o system gnojowicowania gruntów.

II. KIERUNKI ZAGOSPODAROWANIA PRZSTRZENNEGO

1. Główne cele rozwoju zrównoważonego

Przyjmuje się następujące główne cele rozwoju zrównoważonego dla miasta i gminy Frombork:

- I - wykorzystanie potencjału dóbr podziemnych, środowiska przyrodniczego, klimatu, położenia geograficznego na rzecz rozwoju gospodarczego.
- II - zahamowanie procesów degradacji środowiska poprzez kompleksową realizację systemu kanalizacji sanitarnej i stworzenie zintegrowanego systemu gospodarki odpadami,
- III - zachowanie i ochrona istniejących wartości środowiska przyrodniczego i kulturowego,
- IV - wykorzystanie potencjału rolniczego gminy i planowa restrukturyzacja obszarów rolnych,
- V - wykorzystanie potencjału turystycznego miasta i gminy dla rozwoju gospodarczego.

2. Główne funkcje na terenie miasta i gminy

Przyjmuje się następujące podstawowe funkcje dla miasta i gminy Frombork:

- I - miasto Frombork uzdrowiskiem o znaczeniu krajowym,
- II - miasto Frombork ośrodkiem turystyki krajoznawczej o znaczeniu międzynarodowym, w związku ze szczególnymi walorami historycznymi i kulturowymi,
- III - miasto Frombork wielofunkcyjnym portem morskim w skali regionalnej,
- IV - miasto Frombork potencjalnym ośrodkiem leczniczo-uzdrowiskowym,
- IV - gmina obszarem turystyki krajoznawczej, pobytowej i agroturystyki,
- V - miasto i gmina obszarem rozwoju małych i średnich przedsiębiorstw bezpiecznych dla środowiska i ludzi,
- VI - gmina obszarem rozwoju rolnictwa ekologicznego, opartego o szczególne walory rolniczej przestrzeni produkcyjnej,
- VII - miasto Frombork oraz wsie Jędrychowo i Wielkie Wierzno ośrodkami rozwoju usług dla ludności oraz dla różnych form działalności gospodarczej, w tym usług związanych z ruchem przygranicznym, obsługą drogi szybkiego ruchu, logistyki, produkcji, przemysłu a także składów i magazynów.

3. Podział obszaru gminy na strefy

Obszar miasta i gminy dzieli się na cztery strefy:

- 1) Strefę uzdrowiskową A
- 2) Strefę ochrony uzdrowiskowej B,
- 3) Strefę ochrony uzdrowiskowej C
- 4) Pozostałą południową część gminy – nazwana strefą D.

Zgodnie z decyzją Ministra utworzono obszar ochrony uzdrowiskowej „Frombork” obejmujący miasto Frombork w granicach administracyjnych, oraz dwa sołectwa gminy Frombork: Ronin i Bogdany. W jego granicach, zgodnie z ustawą o lecznictwie uzdrowiskowym, prowadzone będzie lecznictwo uzdrowiskowe, czyli zorganizowana działalność zakładów lecznictwa uzdrowiskowego przy wykorzy-

staniu właściwości naturalnych surowców leczniczych, właściwości klimatu i mikroklimatu, a także towarzyszących temu zabiegów fizykalnych.

W celu realizacji uzdrowiska i zapewnienia mu właściwej ochrony wyznaczono strefy struktury funkcjonalno – przestrzennej:

STREFA „A”, dla której procentowy udział terenów zieleni wynosi nie mniej niż 65%, obejmuje obszar, na którym są zlokalizowane lub planowane zakłady lecznictwa uzdrowiskowego i urządzenia lecznictwa uzdrowiskowego, a także inne obiekty służące lecznictwu uzdrowiskowemu lub obsłudze pacjenta lub turysty, w zakresie nieutrudniającym funkcjonowania lecznictwa uzdrowiskowego, w szczególności: pensjonaty, restauracje lub kawiarnie;

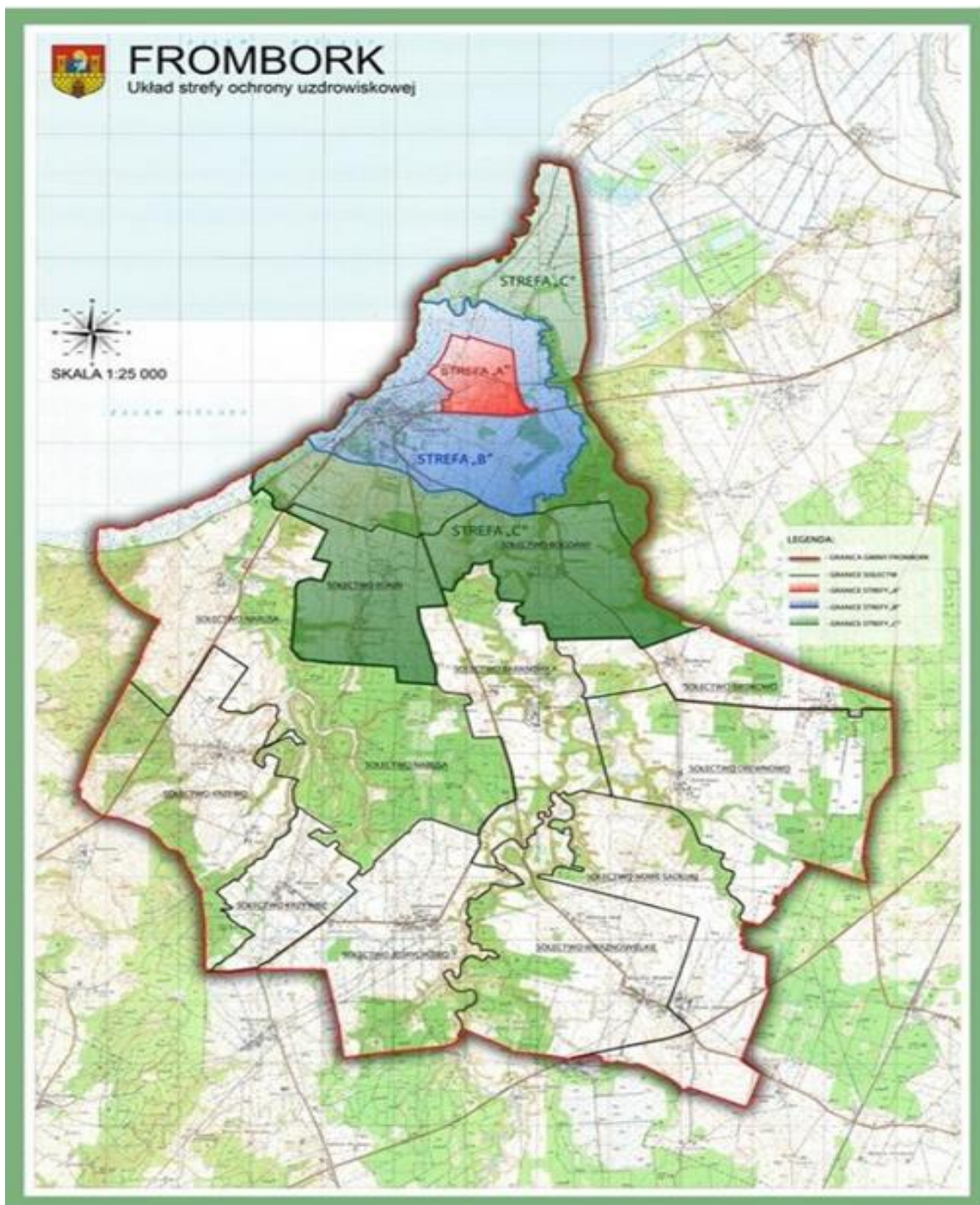
- poprzez fakt sąsiedztwa ujęcia wód zdrojowych oraz położenia na wyniesionym tarasie obecnie nieznacznie zainwestowanego, strefa ta przeznaczona jest dla lokalizacji zakładu przyrodoleczniczego tzw. „domu zdrojowego” wraz ze szpitalem sanatoryjnym oraz oddzielnie zlokalizowanymi niewielkimi zespołami sanatoryjnymi wraz z przychodniami uzdrowiskowymi, miejscami pobytu dziennego i pokojami dla kuracjuszy oraz parku zdrojowego.

STREFA „B”, dla której procentowy udział terenów zieleni wynosi nie mniej niż 50%, obejmuje obszar przyległy do strefy „A” i stanowiący jej otoczenie, który jest przeznaczony dla niemających negatywnego wpływu na właściwości lecznicze uzdrowiska lub obszaru ochrony uzdrowiskowej oraz nieuciążliwych dla pacjentów – obiektów usługowych, turystycznych, w tym hoteli, rekreacyjnych, sportowych i komunalnych, budownictwa mieszkaniowego oraz innych związanych z zaspokajaniem potrzeb osób przebywających na tym obszarze.

- strefa obejmuje pozostałą część miasta oraz część gminy bezpośrednio sąsiadującą z miastem, w której od strony północnej znajdują się tereny otwarte łąk, zadrzewienia śródpolne, natomiast od strony zachodniej obszary istniejącej zabudowy usługowej i mieszkaniowej historycznej części m. Fromborka oraz portu jachtowego, od strony południowo - zachodniej tereny zabudowy mieszkaniowej, mieszkaniowo - usługowej (apartamentowce) oraz zabudowy usługowej z dużym udziałem zieleni stanowiącej powiązanie tych terenów i uzyskanie efektu włączenia terenów zielonych do wspólnego zespołu urbanistycznego strefy uzdrowiskowej „A” i „B”.

STREFA „C”, dla której procentowy udział terenów biologicznie czynnych wynosi nie mniej niż 45%, obejmuje obszar przyległy do strefy „B” i stanowiący jej otoczenie oraz obszar mający wpływ na zachowanie walorów krajobrazowych, klimatycznych oraz ochronę złóż naturalnych surowców leczniczych.

STREFA „D”, stanowi pozostałą południową część gminy, w której rozwój gospodarczy winien rozwijać się w oparciu o łatwy dostęp do krajowego układu komunikacyjnego oraz infrastruktury technicznej z wykorzystaniem odnawialnych źródeł energii, z poszanowaniem środowiska kulturowego i przyrodniczego.



Rysunek 1. Lokalizacja stref uzdrowskich A, B i C na tle miasta i gminy Frombork, Źródło: www.frombork.net

4. Główne kierunki polityki przestrzennej

Przyjmuje się następujące główne strefy polityki przestrzennej dla miasta i gminy Frombork:

- I - Strefa ochrony wartości kulturowych i historycznych miasta Frombork - dominacja działań na rzecz ochrony dziedzictwa kulturowego (obejmuje obszar miasta w obrębie stref ochrony konserwatorskiej),
- II - Strefy aktywizacji gospodarczej w zakresie turystyki - obejmujące port we Fromborku, tereny dla

rozwoju turystyki (T1, T2, T3, T4 i T5), projektowany zalew „Bogdany”,

- III- Strefy działalności gospodarczej, w tym usługowej związanej z obsługą ruchu przygranicznego oraz drogi ekspresowej KDS22, usługowej, wystawienniczej, mieszkaniowo - usługowej przemysłowej, produkcyjnej i składowej (G1,G2 G3, G4, G5 i G6), w których dominować będą ze strony samorządu działania marketingowe oraz formalno-prawne i finansowe,
- III - Strefa obszaru Chronionego Krajobrazu Rzeki Baudy - dominacja intensywnej ochrony zasobów przyrodniczych i kulturowych w powiązaniu z agroturystyką, turystyką krajoznawczą i pobytową,
- IV - Strefa otuliny Parku Krajobrazowego Wysoczyzny Elbląskiej - dominacja intensywnej ochrony zasobów przyrodniczych i kulturowych,
- V - Strefa rolnictwa ekologicznego obejmująca pozostały obszar gminy, na którym dominować będą działania na rzecz tworzenia korzystnych warunków produkcji i sprzedaży zdrowych produktów rolnych (element konkurencyjności naszego rolnictwa).
- VI - Strefa działań pozyskania energii odnawialnej, w tym energii wiatrowej. W południowej części gminy w obrębach Krzywiec, Jędrychowo, Wierzno Wielkie i Nowe Sadłuki wskazuje się lokalizację farm energetyki wiatrowej.

Ustala się obowiązek, na etapie opracowania planu miejscowego, sporządzenia analizy oddziaływania opartej na wynikach rocznego monitoringu awifauny i chiropterofauny, którego zakres należy uzgodnić z właściwym Regionalnym Dyrektorem Ochrony Środowiska.

VII - Strefa zespołów sanatoryjnych oraz parku zdrojowego (RU, T1/RU, ZP).

4.1.Potencjalne obszary aktywizacji

Określa się następujące potencjalne obszary aktywizacji gospodarczej:

1) miasto

- a) port: rybacki, handlowy, pasażerski jachtowy,
- b) T1, RU - dla rozwoju zespołów sanatoryjnych wraz z parkiem zdrojowym - bazy dla różnych form rehabilitacji i docelowo ośrodka leczniczo-uzdrowiskowego,
- c) tereny turystyczne:
 - T2 - dla lokalizacji pól golfowych lub różnych form rekreacji ruchowej,
 - T3 - dla lokalizacji zespołu hotelowego,
- c) tereny mieszkaniowe, mieszkaniowo – usługowe i usługowe:
 - MU - dla rozwoju zabudowy mieszkaniowej łączonej z usługami,
 - U/M - dla rozwoju usług łączonych z mieszkalnictwem,
 - U - dla rozwoju usług.
- d) tereny górnicze – ujęcie wód termalnych i mineralnych:
 - IW – dla wydobywania wody leczniczej.

2) gmina

- a) Tereny turystyczne (w oparciu o zbiornik „Bogdany”):
 - T4 - dla lokalizacji zabudowy letniskowej,

- T5 - dla lokalizacji bazy noclegowej (hotele, pensjonaty itp.).
- b) Tereny dla różnych form działalności produkcyjnej i składowej:
- G1 - w części zachodniej wsi Jędrychowo,
 - G2 - po stronie południowo-zachodniej wsi Wielkie Wierzno,
 - G3 - jako powiększenie terenów produkcyjnych we wsi Biedkowo Osada,
 - G4 - teren pomiędzy wsiami Biedkowo, Biedkowo Osada i Drewnowo,
 - G5 - po zachodniej stronie wsi Baranówka (obowiązuje szczególny reżim w zakresie ochrony środowiska),
 - G6 - teren położony na północny - wschód do wsi Wierzno Wielkie przy granicy z gminą Płoskinia w sąsiedztwie drogi ekspresowej S22.
- c) Tereny wskazane pod budowę farm wiatrowych wraz z ich strefami uciążliwości (poziom hałasu do 45 dB w porze nocnej) w odległości od drogi S22 nie mniej niż 1,5 wysokości elektrowni wiatrowej liczonej wraz z łopatami wirnika.
- d) Nie wyklucza się tworzenia innych terenów dla działalności produkcyjnej i składowej na etapie opracowywania miejscowych planów zagospodarowania przestrzennego, jeżeli wynikać to będzie z wniosków do tych planów oraz nie będzie naruszało ustalonych zasad ochrony środowiska i dóbr kultury oraz przepisów dotyczących powiązań z układem drogowym.

11. OBSZARY ZABUDOWY INWESTYCYJNEJ

11.1. Zasady gospodarowania na obszarach zainwestowania

Jako podstawową zasadę dla obszaru miasta i gminy, ustala się preferencje dla uzupełniania zabudowy w obrębie i w sąsiedztwie terenów zabudowy istniejącej.

Warunkiem realizacji nowej zabudowy jest jej dostosowanie do tradycyjnych form zabudowy istniejącej. Istniejąca zabudowa nie spełniająca tego warunku, podlega niezbędnym procesom rehabilitacji.

11.2. Kierunki rozwoju obszarów zainwestowania

Ustala się następujące zasady:

11.2.1. Na terenie miasta

- 1) Rozwój terenów zabudowy mieszkaniowej usługowej w kierunku wschodnim.
- 2) Tereny aktywnego rozwoju strefy leczniczo - uzdrowiskowej (strefa A) lokalizuje się po północnej stronie drogi wojewódzkiej relacji Frombork – Braniewo.
- 3) Tereny dla aktywnego rozwoju turystyki i lokalizuje się na kierunku zachodnim (baza hotelowa).

11.2.2. Na terenie gminy

- 1) Nowe tereny zainwestowania ustala się jako alternatywną lokalizację dla różnych form działalności gospodarczej jak w pkt. 3.5. oznaczone symbolem G (G1,G2,G3,G4,G5,G6),
- 2) Na terenach, o których wyżej ustala się maksymalną wysokość budynków do 15,0 m npt., dla budynków technologicznych i magazynów dopuszcza się wysokość do 20 m npt.
- 3) Obiekty o wysokości równej i większej od 50 m n.p.t. przed wydaniem pozwolenia na bu-

dowę wymagają zgłoszenia do Szefostwa Służb Ruchu Lotniczego Sił Zbrojnych RP Zgodnie z Rozporządzeniem Ministra Infrastruktury z dnia 25 czerwca 2003 r. w sprawie sposobu zgłaszania i oznakowania przeszkód lotniczych (Dz. U.z 2003 r. Nr 130, poz.1193 z późn. zmianami).

11.3. Tworzenie obszarów przestrzeni publicznych

Ustala się tworzenie przestrzeni publicznej, miejsc o szczególnym znaczeniu dla zaspokojenia potrzeb mieszkańców, poprawy jakości ich życia i sprzyjający do nawiązywania kontaktów społecznych ze względu na ich położenie oraz cechy funkcjonalno – przestrzenne. Wyznacza się obszary przestrzeni publicznej w centralnym miejscu w mieście Fromborku oraz we wsiach: Wierzno Wielkie, Jędrychowo, Krzyżewo, Biedkowo Osada, Bogdany, Drownowo, Narusie, Baranówka i Krzywiec.

11.4. Koncentracja funkcji gospodarczych (usługowych, przemysłowych, produkcyjnych, magazynowych)

Podstawowym ośrodkiem rozwoju funkcji usługowych dla ludności i rolnictwa będzie miasto Frombork.

Ze względu na układ przestrzenny osadnictwa oraz zakładany rozwój południowej części gminy, typuje się do koncentracji usług miejscowości Jędrychowo i Wielkie Wierzno.

11.5. Tereny rekreacji mieszkańców

Dla zapewnienia warunków rozwoju kultury, rekreacji i wypoczynku dla mieszkańców zabezpiecza się następujące tereny:

- 1) dla sportu
 - a) stadion i boiska we Fromborku,
 - b) lokalizacja boisk małych tzw. ORLIKÓW w następujących miejscowościach: m. Frombork, Bogdany, Baranówka, Jędrychowo, Narusa i Wielkie Wierzno,
 - c) trasy, ciągi, ścieżki i drogi turystyczne piesze i rowerowe.
- 2) dla ogrodów działkowych
 - a) powiększenie ogrodu działkowego w południowej części Fromborka (zakładane przeniesienie ogrodu z rejonu zagrożonego powodzią),
 - b) adaptacja i powiększenie ogrodów działkowych byłych pracowników PGR w następujących miejscowościach: Bogdany, Biedkowo Osada, Wielkie Wierzno, Baranówka i Narusa.
- 3) dla rekreacji
 - a) parki i skwery, park zdrojowy.

12. OBSZARY ROZWOJU FUNKCJI TURYSTYCZNYCH

12.1. Turystyka krajoznawcza

Głównym ośrodkiem turystyki krajoznawczej o znaczeniu międzynarodowym jest miasto Frombork. Ze względu na szczególne walory przyrodnicze i kulturowe tworzy się sieć dróg rowerowych (rowerowe - pieszych), które służą dotarciu do najciekawszych miejsc w gminie. Główną atrakcją tych szlaków oprócz krajobrazu i obiektów architektury regionalnej są liczne historyczne kapliczki i krzyże

przydrożne.

12.2. Turystyka pobytowa, funkcje uzdrowiskowe

W celu uzyskania wymiernych korzyści z rozwoju turystyki niezbędne jest stworzenie warunków na zatrzymanie turystów.

Ustalono na ten cel lokalizacje w mieście i nad brzegami zbiornika „Bogdany” mają stworzyć warunki na rozwój tej funkcji. Projektowany we Fromborku teren na pola golfowe ma spowodować zainteresowanie pobytami potencjalnych gości zagranicznych.

Ustala się potrzebę rozwoju różnych form rehabilitacji - jako bardzo skutecznej metody na zatrzymanie turystów.

Zakłada się docelowo wprowadzenie we Fromborku funkcji uzdrowiskowych, opartych o rozwinięte formy rehabilitacji oraz stwierdzone zasoby mineralnych wód solankowych (istniejący otwór badawczy na terenie projektowanego parku zdrojowego przy ul. Braniewskiej, strefa uzdrowiskowa „A”).

12.3. Agroturystyka

Wytypowane miejscowości do rozwoju agroturystyki tj. Krzywiec, Krzyżewo, Nowiny i Ronin mają następujące cechy stwarzające podstawy do ich promocji:

- 4) liczne zachowane obiekty architektury regionalnej oraz ciągi kapliczek i krzyży przydrożnych,
- 5) liczne stawy, które mogą być zaadoptowane na stawy wędkarskie,
- 6) położenie na skrzyżowaniu projektowanych tras rowerowych,
- 7) sąsiedztwo atrakcyjnego kompleksu leśnego oraz atrakcyjnie ukształtowanego krajobrazu,
- 8) dobra dostępność komunikacyjna,
- 9) cisza i czyste powietrze będące mieszanką powietrza morskiego i specyficznego powietrza leśnego.

Rozwój agroturystyki przyczyni się do aktywności gospodarczej, a jednocześnie podniesie walory estetyczne poszczególnych miejscowości.

12.4. Żeglarstwo, żegluga pasażerska

Ustala się potrzebę rozwoju portu we Fromborku pod względem:

- 1) Powierzchni:
 - obszar portu poszerzony do falochronu zachodniego.
- 2) Funkcji:
 - rozwoju przejścia granicznego morskiego i odpraw celnych,
 - żeglugi pasażerskiej poprzez uruchomienie nowych połączeń,
 - mariny – dla żeglarstwa poprzez budowę portu jachtowego z właściwym zapleczem.

Przygotowanie portu jachtowego przesądzi o atrakcyjności Fromborka dla użytkowników jachtów śródlądowych i morskich.

13. KIERUNKI ROZWOJU KOMUNIKACJI

Na system komunikacji gminy Frombork składają się następujące drogi wodne, kołowe i kolejowe, m.in.:

- droga krajowa klasy ekspresowej nr S 22 relacji Elbląg – Grzechotki (granica państwa),
- droga wojewódzka nr 504 relacji Elbląg-Braniewo,
- droga wojewódzka nr 505 relacji Młynary - Frombork,
- drogi powiatowe,
- drogi gminne.
- międzynarodowa droga wodna E70 łącząca Odrę, Wisłę, Nogat poprzez Zalew Wiślany i Zalew Kuroński.
- lokalna linia kolejowa (obecnie czynna tylko w okresie letnim) relacji Elbląg – Braniewo

Komunikacja masowa opiera się głównie na komunikacji autobusowej. Jest ona w chwili obecnej najbardziej dostępna. Komunikacja kolejowa jest zawieszona, jedynie latem kursują pociągi turystyczne. System transportowy w sposób dostateczny wiąże teren gminy z podstawowym układem komunikacyjnym kraju.

13.1. Droga krajowa nr 22

Zabezpiecza się pas terenu dla drugiej jezdni wzdłuż drogi ekspresowej S22, który łącznie z pasem obecnie wykorzystywanym wynosi 100 m szerokości, który wyłącza się z zabudowy.

Droga krajowa S22 o funkcji drogi międzynarodowej, łączącej Elbląg z Kaliningradem jest drogą ekspresową – „S” o jednoprzestrzennej jezdni o dwóch pasach ruchu, po jednym w każdym kierunku.

W rejonie wsi Wierzno Wielkie - obustronnie przy trasie drogi S22 lokalizacja Miejsc Obsługi Podróżnych (MOP-ów).

13.2. Drogi wojewódzkie nr 504 i 505

Ustala się, że droga wojewódzka nr 504 Elbląg - Braniewo, będzie drogą klasy głównej - G, natomiast droga nr 505 Młynary - Frombork drogą zbiorczą - Z. W ciągu drogi wojewódzkiej nr 504, na terenie miasta Fromborka leżą ulice Elbląska, Kopernika, Braniewska a w ciągu drogi nr 505 ulice ZHP i Młynarska.

W rejonie lokalizacji terenów turystycznych T1 i T2 w mieście Fromborku, należy zrealizować bezkolizyjne przejście dla ruchu pieszego, pod drogą nr 504.

13.3. Drogi powiatowe

Ustala się dla dróg powiatowych: nr 1165N Frombork-Bogdany-Biedkowo i Nr 1308N Baranówka-Chruściel- klasę dróg lokalnej - L.

Dla pozostałych dróg powiatowych ustala się klasę dróg lokalnych - L.

Ulice miejskie w ciągu dróg powiatowych.

Docelowo przewiduje się zmianę kategorii ulic znajdujących się na terenie miasta Fromborka z powiatowych na drogi gminne.

Ulica	Długość ulicy [m]
Basztowa	266
Błotna	312
Dworcowa	142
Kapelańska	189
Kościelna	173
Kwiatowa	341
Leśna	275
Mickiewicza	437
Ogrodowa	268
Portowa	69
Sanatoryjna	497
Stara	168
Szkolna	206
Zielona	716
RAZEM	4 059

13.4. Drogi gminne

Drogi gminne posiadać będą klasę dróg lokalnych - L. Inne drogi będą pełnić rolę dróg dojazdowych.

Uwaga: dla celów organizacji awaryjnych powiązań komunikacyjnych w układzie równoleżnikowym, jest niezbędne wykonanie dróg o dobrej nawierzchni łączącej miejscowości Krzyżewo - Baranówka - Biedkowo.

Drogi gminne na terenie miasta Fromborka:

Ulica	Długość ulicy [m]
Kolonia Robotnicza	230
Krasickiego	417
Młynarska	225
Sadowa	241
Osiedle Słoneczne	550
Parkowa	200
Krzywa	360
Pocztowa	164
Rybacka	495
RAZEM	2 882

13.5. Komunikacja wodna

Adaptuje się istniejące drogi morskie do Kaliningradu i Bałtyjska oraz Krynicy Morskiej i Elbląga obsługiwane przez port pasażerski oraz morskie przejście graniczne we Fromborku.

Drogą wodną posiada Frombork także połączenie z Trójmiastem poprzez Nogat i Szkarpawę.

Poprzez projektowaną tzw. „Pętlę Żuławska - Międzynarodowa Droga Wodna E - 70”, miasto i Gmina Frombork skomunikowane będą drogą wodną z Gminą Cedry Wielkie, Gminą Gniew, Miastem Krynica Morska, Gminą Kwidzyn, Miastem Kwidzyn, Gminą Lichnowy, Miastem Malbork, Gminą Malbork, Gminą Miłoradz, Gminą i Miastem Nowy Dwór Gdański, Gminą i Miastem Nowy Staw, Gminą Ostaszewo, Gminą Pelplin, Gminą Pruszcz Gdański, Gminą Stegna, Gminą Subkowy, Gminą i Mia-

stem Sztum, Gminą Sztutowo, Miastem Tczew, Miastem Gdańsk (Martwa Wisła od miejscowości Przegalina do Narodowego Centrum Żeglarstwa w Górkach Zachodnich), Miastem Elbląg, Gminą Braniewo, Gminą Tolkmicko – łącznie z 23 gminami z terenu województwa pomorskiego oraz warmińsko - mazurskiego. Dla potrzeb rozwoju komunikacji wodnej ustala się rozbudowę infrastruktury technicznej w zakresie budownictwa wodnego dla Portu Żeglarskiego, budowę zespołów pomostów pływających, modernizację (rozbudowę) istniejącego mola a także powstanie zaplecza dla obsługi turystów i żeglarzy.

Ustala się również budowę nowego terminalu odpraw celnych i nowego basenu portowego, rozszerzenie granic portu żeglarskiego oraz budowę urządzeń niezbędnych dla rozwoju obsługi komunikacji wodnej.

13.6. Parkingi dla celów turystycznych

Ustala się lokalizację strategicznego parkingu turystycznego dla autokarów i samochodów osobowych we Fromborku, w sąsiedztwie byłego dworca kolejowego. Należy zabezpieczyć warunki na sukcesywne zwiększanie miejsc do parkowania pojazdów.

Ustala się lokalizację następujących parkingów turystycznych:

- w mieście Frombork w rejonie dworca kolejowego i na terenie kolejowym parkingi strategiczne dla turystów odwiedzających miasto
- przy drodze 504 w rejonie wsi Krzyżewo, dla turystów penetrujących lasy oraz korzystających z tras rowerowych
- przy drodze powiatowej Frombork - Bogdany, przy Kanale Kopernika dla turystów pragnących zobaczyć kanał, historyczny most na kanale oraz przyszły zbiornik „Bogdany”,
- przy drodze powiatowej łączącej drogę DW505 z DK22 przy moście na rzece Baudzie, dla turystów pragnących zwiedzić atrakcyjne jary rzeki i towarzyszące im lasy.

13.7. Trasy rowerowe

Ustala się następujące trasy rowerowe:

- wzdłuż drogi nr 504 (R64) - trasa międzynarodowa (nadmorska),
- regionalną z Elbląga poprzez Tolkmicko, miasto i północną część gminy Frombork z nowym mostem na rz. Baudzie.
- **trasy lokalne:**
 - Św. Kamień – Krzyżewo – Baranówka – Biedkowo – Garbina,
 - Św. Kamień - Narusa- Frombork - ujście Baudy - dalej do ujścia Pasłęki,
 - Frombork - Ronin - Nowiny - Krzywiec - Jędrychowo - Wielkie Wierzno - Drewnowo - Biedkowo - Bogdany - Frombork,
 - Garbina - ujście Baudy,
 - Krzywiec - Włóczyska.

Ustala się zasadę, że wszystkie trasy rowerowe, które prowadzone będą wzdłuż dróg głównych, zbiorczych, lokalnych docelowo posiadać będą wydzielony pas, poza pasem jezdni.

Wszystkie trasy należy oznakować się zgodnie z obowiązującym systemem znaków drogowych.

14. KIERUNKI ROZWOJU INFRASTRUKTURY TECHNICZNEJ

14.1. Gospodarka odpadami

Ustala się sukcesywnie wprowadzanie na obszarze miasta i gminy pełnej segregacji odpadów. Na terenie miasta i gminy nie ma składowiska odpadów.

Odpady wywożone są z terenu miasta i gminy poza granice gminy (do Elbląga) przez specjalistyczne służby.

W strefie aktywizacji gospodarczej oznaczonej na mapie symbolem G6 dopuszcza się działalność związaną z termiczną utylizacją odpadów komunalnych oraz wytwarzaniem na tej bazie energii elektrycznej.

14.2. Kanalizacja sanitarna

Na terenie gminy Frombork wyznaczono aglomerację Frombork - Uchwała Sejmiku Województwa warmińsko – Mazurskiego nr III/68/14 z dnia 30.12.2014 r. w sprawie wyznaczenia aglomeracji Frombork oraz likwidacji dotychczasowej aglomeracji Frombork (Dz. Urz. Woj. Warm. – Maz. z 2015 r. poz. 397). Krajowy Program Oczyszczania Ścieków Komunalnych wyznacza datę realizacji systemu kanalizacji zbiorczej aglomeracji.

Miasto skanalizowane jest w 99%, występują jedynie pojedyncze obiekty, które nie są podłączone do kanalizacji sanitarnej. Ustala się docelowo skanalizowanie zwartej zabudowy obszaru gminy.

Miejszem unieszkodliwienia ścieków jest oczyszczalnia ścieków we Fromborku, z chemicznym strącaniem fosforu, spełniająca obowiązujące normy.

Zgodnie z projektem może ona obsłużyć 6125 mieszkańców. Wg stanu na koniec 2012 roku wspomniana oczyszczalnia obsługiwała 2658 osób. Łącznie z wodami infiltracyjnymi i ściekami dowożonymi w roku 2002, oczyszczono w niej 291 dam³ (dekametrów sześciennych). Oczyszczalnia podlegać będzie sukcesywnym procesom dalszej modernizacji w miarę doskonalenia rozwiązań technologicznych i podnoszenia wymagań normowych.

W mieście Fromborku należy dokończyć realizację sieci kanalizacji sanitarnej, w nawiązaniu do instalacji istniejącej. W procesie tym należy zlikwidować wszystkie dzikie podłączenia do kanalizacji deszczowej oraz cieków i rowów melioracyjnych.

Urządzenia na terenie oczyszczalni muszą uwzględniać podniesienie się poziomu wód morskich.

Obszar gminy skanalizowany winien być siecią w systemie grawitacyjno-ciśnieniowym.

W oparciu o kolektory kanalizacji sanitarnej projektuje się główny korytarz infrastruktury technicznej gminy, w którym równolegle prowadzona będzie także obok sieci kanalizacyjnej także sieć wodociągowa.

Przyjęto następujący ciąg głównego korytarza infrastruktury gminy: - oczyszczalnia we Fromborku - tereny rozwojowe we wschodniej części miasta - Bogdany - Biedkowo - Drewnowo - Wielkie Wierzno - Jędrychowo - Krzywiec - Krzyżewo. Z wyjątkiem odcinków Wielkie Wierzno - Jędrychowo i Krzywiec - Krzyżewo gdzie ciąg prowadzony jest przez pola, w obrębie gminy tworzy się korytarz równo-

legle do dróg.

Drugim ciągiem do Fromborka jest trasa z Narusy i Baranówki, które połączone w rejonie Ronina w obrębie miasta doprowadzone byłyby do ciągu głównego opisanego powyżej.

Miejscowość Narusa wariantowo może być połączona z miastem w powiązaniu z terenem hotelowym T3.

Ustala się, że w miejscowości Krzyżewo, Krzywiec, Nowiny i Ronin byłyby kanalizowane w końcowym etapie. W celu zapewnienia warunków funkcjonowania w tych wsiach agroturystyki - należy opracować i zrealizować program budowy urządzeń indywidualnych lub grupowych, oparty o wysokosprawne oczyszczalnie przydomowe.

Tym samym systemem należy objąć wszystkie zagrody i obiekty w zabudowie rozproszonej (istniejące i projektowane).

Uwaga: przyjęte rozwiązania dla obszaru gminy nie obciążą istniejącej sieci w mieście, natomiast zapewnią skanalizowanie terenów rozwojowych Fromborka. Nie wyklucza się innych rozwiązań dla prowadzenia sieci, jeżeli okażą się one racjonalniejsze.

14.3. Kanalizacja deszczowa

Kanalizacja deszczowa nie jest w całości wyposażona w separatory, co może być przyczyną dopływu do Zalewu Wiślanego zmywanych z ulic i placów zanieczyszczeń ropopochodnych.

Zrzuty nieoczyszczonych ścieków do rzek lub bezpośrednio do gruntu stanowią szczególne zagrożenie dla wód powierzchniowych jak i gruntowych zarówno pod względem bakteriologicznym jak i chemicznym.

Adaptuje się system kanalizacji deszczowej w mieście Fromborku z warunkiem likwidacji dzikich podłączeń kanalizacji sanitarnej oraz wyposażenia odprowadzeń do cieków i kanałów melioracyjnych w separatory. Jednocześnie całą sieć na dolnym tarasie miasta należy dostosować do sytuacji zwiększonych wezbrań wód Zalewu Wiślanego, w związku z zakładanym podwyższeniem poziomu morza.

Obowiązuje ograniczenie dopływu zanieczyszczeń ze spływów powierzchniowych z terenów zurbanizowanych i portowych, głównie przez podczyszczenie ścieków z kanalizacji deszczowej według najwyższej normy podczyszczania tj. w odniesieniu do wód opadowych i roztopowych, dla całego obszaru portowego i pasa technicznego brzegu morskiego, przed wprowadzeniem do odbiornika obowiązuje oczyszczenie w separatorach substancji ropopochodnych i podczyszczalnikach zaprojektowanych dla przejmowania opadów o częstotliwości występowania 1 raz na rok w czasie trwania 15 minut, lecz o ilości nie mniejszej niż powstającej z opadów o natężeniu 77 litrów na 1 sekundę na 1 hektar. Wymagania dotyczące czystości wód roztopowych i opadowych wynikają z bezpośredniego sąsiedztwa obszarów Natura 2000.

Zakłada się rozbudowę sieci kanalizacji deszczowej w mieście w formie pojedynczych i grupowych ciągów, z warunkiem wyposażenia końcówek w separatory lub urządzenia o podobnym działaniu.

Zasada jw. obowiązuje dla całego obszaru gminy.

14.4. Zaopatrzenie w wodę

System zaopatrzenia miasta i gminy w wodę oparty będzie o trzy główne ujęcia ze stacjami uzdatniania: we Fromborku, w Baranówce i Krzyżewie. Istniejące pozostałe studnie w poszczególnych miejscowościach, należy zabezpieczyć dla awaryjnego zaopatrzenia w wodę.

Na istniejącej sieci magistralnej należy dokończyć pierścieniowanie wykonując połączenie SUW Baranówka z SUW Frombork przez Biedkowo, Bogdany oraz połączenie sieci SUW Krzyżewo w Jędrzychowie z siecią SUW Baranówka we Wielkim Wierznie poprzez pola i dolinę Baudy.

14.5 Zaopatrzenie w ciepło

Gmina Frombork korzysta z ciepła pochodzącego z dwóch kotłowni znajdujących się we Fromborku, są to:

- kotłownia węglowo-koksowa ZOZ, Szpital we Fromborku o mocy 450 kW,
- kotłownia opalana słomą Urzędu Miasta i Gminy we Fromborku o mocy 6,5 MW, zlokalizowana przy drodze w kierunku Baranówki.

W latach 2001-2003 został zmodernizowany miejski system i wytwarzania ciepła, z tradycyjnego na ciepło pozyskiwane z biomasy. Kotłownia opalana biomasą dostarcza ciepło na potrzeby 70% mieszkańców miasta. Część mieszkańców miasta posiada własne źródła ciepła w postaci pieców, w szczególności w osiedlach domów jednorodzinnych. Są to głównie piece opalane miałem węglowym.

Wspomniana wyżej kotłownia ZOZ pracuje na potrzeby szpitala

Zakłada się sukcesywną likwidację kotłowni indywidualnych nie spełniających wymagania w zakresie ochrony środowiska.

Podobne warunki dotyczą źródeł ciepła na terenie całej gminy.

W przypadku doprowadzenia gazu ziemnego, może on być alternatywnym źródłem energii dla istniejących i projektowanych kotłowni.

W związku z koniecznością zabezpieczenia rezerw surowca dla kotłowni na biomasę, na obszarze 100 ha na terenach łąk na północ od Fromborka, lokalizuje się plantacje roślin energetycznych. Powyższe rozwiązanie może być alternatywą w sytuacji ponownego wzrostu zapotrzebowania słomy w rolnictwie w wyniku rozwoju proekologicznych form produkcji.

Wyznaczony obszar plantacji roślin energetycznych, może być również wykorzystany na inne formy pozyskiwania energii ze źródeł odnawialnych.

W strefie aktywizacji gospodarczej oznaczonej na mapie symbolem G6 dopuszcza się budowę urządzeń służących wytwarzaniu ciepła i energii elektrycznej.

14.6 Zaopatrzenie w gaz

W związku z zakładanym rozwojem gazownictwa w Polsce przyjmuje się, że w obszarze gminy zostanie wprowadzony gazociąg wysokiego ciśnienia, który łączyć będzie Braniewo z Elblągiem, poprzez gminę Tolkmicko.

Uznaje się za najkorzystniejsze przeprowadzenie tego gazociągu przez południowy obszar gminy i zlokalizowanie stacji redukcyjnej z wysokiego ciśnienia na średnie, na terenie na południe od wsi Ba-

ranówka. Przy takim usytuowaniu stacji redukcyjnej -gazociągi średniego ciśnienia będzie można prowadzić zarówno do Fromborka, jak i do obszarów aktywizacji w południowej części gminy i dużych wsi jak Wielkie Wierzno, Jędrychowo czy Bogdany.

Proponowana trasa gazociągu byłaby prowadzona z Pogrodzia (gmina Tolkmicko) przez Wodynię do Krzywca, dalej po północnej stronie wsi Jędrychowo i następnie pomiędzy Baranówka i Biedkowem do wsi Garbina (gmina Braniewo). Przyjęte rozwiązanie pozwala zarówno korzystnie obsłużyć cały obszar gminy jak i zrezygnować z przejścia przez trudne rejony koło Narusy, Fromborka i dolnego odcinka rzeki Baudy.

14.7. Elektroenergetyka

Teren gminy Frombork obsługiwany jest przez 41 stacji przesyłowych energii elektrycznej:

- 15 stacji o sumarycznej mocy znamionowej 6,3MVA – obsługujących miasto Frombork,
- 26 stacji o sumarycznej mocy znamionowej 6,6MVA – obsługujących pozostały teren gminy.

Adaptuje się istniejący system zaopatrzenia miasta i gminy w energię elektryczną z następującymi ustaleniami:

- a) we Fromborku zakłada się etapowe skablowanie linii SN w obrębie terenów turystycznych oraz zwartej zabudowy miejskiej,
- b) niezbędne są korekty usytuowania stacji transformatorowej we wsi Krzywiec oraz podejść do stacji w centrum wsi Wielkie Wierzno, jako niezgodne z zasadami ochrony krajobrazu kulturowego i obiektów historycznych,
- c) w trakcie remontu i modernizacji linii SN, należy wprowadzić korekty ich przebiegu dążąc do eliminacji ciągów przechodzących ukośnie przez pola i doprowadzając do ich równoległego usytuowania w stosunku do dróg.

Zgodnie z prawem energetycznym należy opracować założenia i projekt zaopatrzenia w energię, który obejmować będzie aktualny bilans potrzeb oraz zakres rozwoju sieci.

W celu perspektywicznego zabezpieczenia dostaw energii elektrycznej dla miasta i gminy, zakładając wzrost zapotrzebowania w związku z tworzeniem energochłonnych zakładów produkcyjnych -ustala się wariantowe lokalizacje GPZ. Zakłada się, że źródłem zaopatrzenia będzie istniejąca linia 110 kV, od której nastąpi podłączenie do GPZ. Ustala się alternatywne trasy korytarzy technicznych dla linii SN, dla docelowego podłączenia Punktu Zasilania we Fromborku. PZ należy przenieść z Osiedla Słonecznego na obszar terenów rozwojowych miasta.

Ze względu na lokalizację możliwości lokalizacji farm wiatrowych ustala się:

- a) dla każdej farmy budowę odrębnej stacji GPZ 110/SN;
- b) budowę nowych linii napowietrznych lub kablowych 110 kV lub SN celem wyprowadzenia mocy wygenerowanej przez elektrownie wiatrowe do sieci elektroenergetycznej,
- c) sieć związana z farmą wiatrową należy realizować od stacji elektroenergetycznej GPZ110/SN do stacji elektroenergetycznej GPZ 110/SN wskazanej przez operatora sieci,
- d) niezbędne kubaturowe obiekty infrastruktury technicznej (stacje transformatorowe SN/0,4 kV mu-

szą być lokalizowane na wydzielonych działkach z możliwością dojazdu;

Ustala się, że nie narusza ustaleń „Studium uwarunkowań i Kierunków Zagospodarowania Przestrzennego miasta i gm. Frombork”:

- a) realizacja sieci energetycznych napowietrznych lub/i kablowych, o których mowa wyżej,
- b) realizacja budowli i urządzeń pomiarowych, obiektów i budowli energetycznych związanych z produkcją i przesyłem energii (np. GPZ-ty, trafostacje, słupy energetyczne itp.) oraz budową i funkcjonowaniem sieci energetycznych (np. obiekty kompensacji mocy biernej, studnie, obiekty nadzoru i kontroli, itp.).

Wskazuje się sukcesywne remontowanie i modernizowanie sieci napowietrznych z wprowadzeniem linii napowietrznych izolowanych lub podziemnych linii kablowych. Linie kablowe winny być realizowane na terenach zwartej zabudowy wsi.

Dopuszczenie możliwości lokalizacji elektrowni wiatrowych terenach poza strefami konserwatorskimi oraz związanymi z ochroną środowiska, w tym z ochroną terenów mieszkaniowych musi być poprzedzone analizą możliwości ich lokalizacji wykonaniem studium wpływu elektrowni na krajobraz Gminy oraz zmianą „Studium...”.

Przed wydaniem decyzji o pozwoleniu na budowę inwestorzy projektowanych elektrowni wiatrowych mają obowiązek zgłoszenia do Szefostwa Służb Ruchu Lotniczego Sił Powietrznych RP. Zgodnie z Rozporządzeniem Ministra Infrastruktury z dnia 25 czerwca 2003 r. w sprawie sposobu zgłaszania i oznakowania przeszkód lotniczych (Dz. U. z 2003 r. Nr 130, poz.1193 z późn. zmianami) istnieje obowiązek powiadomienia odpowiednich władz lotniczych o przewidywanym ukończeniu budowy elektrowni wiatrowych oraz o wykonaniu stałego oznakowania przeszkodowego.

14.8. Telekomunikacja

Ustala się, że kontynuowana będzie telefonizacja miasta i gminy zgodnie z opracowaną dokumentacją. Dalszy rozwój sieci telefonicznej uzależnia się od zamierzeń właściwych operatorów.

Adaptuje się zrealizowane stacje bazowe telefonii komórkowej we Fromborku i miejscowości Jędrychowo.

Dopuszcza się realizację nowych masztów radiowych i telefonii komórkowej sieci przesyłowych i przyłączy oraz linii szerokopasmowych tranzytowych wraz z urządzeniami i budowlami niezbędnymi do jej funkcjonowania na obszarze miasta i gminy.

Budowa sieci światłowodowych oraz sieci teleinformatycznych służących do obsługi farm wiatrowych.

Za najkorzystniejszy obszar lokalizacji masztów uznaje się wyniesienie terenowe pomiędzy Jędrychowem i Drewnowem z wyłączeniem obszaru chronionego krajobrazu.

Na całym obszarze miasta i gminy obowiązuje ochrona wszystkich istniejących urządzeń sieci telefonicznych.

14.9. Melioracja i zbiornik retencyjny

Adaptuje się istniejący system melioracyjny. Rozwój melioracji powinien być oparty o proekologiczne zasady tak, aby chronić przed przesuszeniem mokradeł, zarośli i szuwarów, łąk cennych przyrodniczo i użytków ekologicznych.

Zmiany systemu melioracyjnego mogą być dokonywane wyłącznie w oparciu o specjalistyczne studia, uwzględniające ustalone zasady ochrony konserwatorskiej i ochrony środowiska.

Ustala się obszar potencjalnej lokalizacji zbiornika wodnego „Bogdany” w dolinie rzeki Baudy. Celem realizacji obiektu jest wzbogacanie walorów turystyczno-krajoznawczych gminy.

Uznaje się za niezbędne przeprowadzenie prac badawczo-projektowych, które rozstrzygną ostatecznie o celowości jego realizacji i ustalą warunki budowy zbiornika w tym jego granice i przebieg obwałowań oraz zasady zabezpieczenia środowiska przyrodniczego przed skutkami realizacji obiektu ze szczególnym uwzględnieniem ochrony ryb łososiowatych.

W trakcie prac badawczo-projektowych, należy przeanalizować wariant realizacji stawu lub stawów zasilanych przez rzekę Baudę, z zachowaniem jej koryta i realizacji stosownych obwałowań (staw północny dla terenów turystycznych T-4 i staw południowy dla terenów turystycznych T-5).

Przy pracach badawczych należy także uwzględnić następujące ustalenia:

- a) przegrodę doliny wykonać na początku historycznego Kanału Kopernika,
- b) przeanalizować możliwość wykonania wałów ochronnych dla zminimalizowania wycinki lasów,
- c) zabezpieczyć istniejącą linię 110 k V przed skutkami powstania zbiornika (stawów),
- d) dostosować dno zbiornika (stawów) do realizacji kąpielisk w sąsiedztwie projektowanych terenów turystycznych T4 i T5,
- e) przeanalizować na całej trasie Kanału Kopernika, a szczególnie w obrębie miasta, skutki jego ewentualnego uruchomienia ze względu na istniejące zagospodarowanie terenu, istniejącą infrastrukturę techniczną i bezpieczeństwo zabudowy.

14.10. Oslona przeciwpowodziowa

1. W oparciu o wytyczne Urzędu Morskiego ustala się w stosunku do terenów położonych nad Zalewem Wiślanym, co następuje:

- 1) Dla obszaru portu należy założyć utworzenie i utrzymywanie ochrony przeciwpowodziowej (od strony zalewu Wiślanego) przed co najmniej wodą 100-letnią.
- 2) Poziom bezpieczeństwa dla pozostałej części miasta należy ustalić w porozumieniu z Urzędem Morskim w Gdyni.
- 3) Poziom bezpieczeństwa dla obszarów nie chronionych wałem sztormowym określa się na poziom 20 (prawd. 5%).
- 4) Dla ochrony terenów zabudowanych na obszarze Starego Miasta, konieczna jest realizacja wału sztormowego o rzędnej korony min. 3,5 m n.p.m

Do czasu realizacji wału trwała zabudowa, może odbywać się na terenach o rzędnej powyżej 2,5 m n.p.m. Dla potrzeb zabudowy na dolnym tarasie we Fromborku, ustala się przebieg wa-

łu sztormowego jak na rysunku studium 2. Budowę wału przewiduje się wzdłuż nasypu torów kolejowych, od strony Zalewu Wiślanego. Wał będzie zabezpieczał jednocześnie Dolny Taras Fromborka, a także oczyszczalnię ścieków. Brak realizacji wału może spowodować katastrofę ekologiczną z uwagi na posadowienie oczyszczalni ścieków na terenach zagrożonych powodzią. Przy projektowaniu wału należy przewidzieć powiązania drogowe z terenem portu, dojście piesze w rejon portu, zabezpieczenie sztormowe dla wylotu Kanału Kopernika oraz system odwodnienia terenu w obrębie Starego Miasta.

5) Dla obszarów, które nie będą chronione wałem sztormowym teren do rzędnej +2.5 m n.p.m. zagrożony jest zalaniem w wyniku spiętrzenia sztormowego, teren do rzędnej +1.25 m n.p.m. zagrożony jest zalaniem w wyniku podnoszenia się wód gruntowych.

2. W oparciu o wytyczne Regionalnego Zarządu Gospodarki Wodnej ustala się, co następuje:

1) realizacja budowli nowych i utrzymywanie istniejących obiektów ochrony przeciwpowodziowej na terenach o prawdopodobieństwie wystąpienia zagrożenia 1% (woda stuletnia – wg opracowania dot. ochrony przeciwpowodziowej opracowanego przez RZGW w Gdańsku);

2) zabrania się wykonywania robót oraz czynności utrudniających ochronę przed powodzią lub zwiększających zagrożenie powodziowe, w tym:

a) wykonywania urządzeń wodnych oraz budowy innych obiektów budowlanych;

b) sadzenia drzew lub krzewów, z wyjątkiem plantacji wiklinowych na potrzeby regulacji wód oraz roślinności stanowiącej element zabudowy biologicznej dolin rzecznych lub służącej do wzmocnienia brzegów, obwałowań lub odsypisk;

c) zmiany ukształtowania terenu, składowania materiałów oraz wykonywania innych robót, z wyjątkiem robót związanych z regulacją lub utrzymywaniem wód oraz brzegu morskiego, a także utrzymywaniem, odbudową, rozbudową lub przebudową wałów przeciwpowodziowych wraz z obiektami związanymi z nimi funkcjonalnie.

3) zabrania się lokalizowania na obszarach szczególnego zagrożenia powodzią nowych przedsięwzięć mogących znacząco oddziaływać na środowisko, gromadzenia ścieków, odchodów zwierzęcych, środków chemicznych, a także innych materiałów, które mogą zanieczyścić wody, prowadzenia odzysku lub unieszkodliwiania odpadów, w tym w szczególności ich składowania”.

Skutki wynikające z ustaleń jw. należy uwzględnić poprzez zastosowanie odpowiednich rozwiązań technicznych przy projektowaniu i modernizacji sieci infrastruktury technicznej, zabezpieczeniu oczyszczalni ścieków oraz przebudowie istniejących wałów nad Zalewem Wiślanym, a także przy projektowaniu i modernizacji innych inwestycji szczególnie na terenach wystąpienia zagrożenia wody stuletniej.

15. OBSZARY DO SPORZĄDZANIA MIEJSCOWYCH PLANÓW ZAGOSPODAROWANIA PRZESTRZENNEGO

W przypadku utraty aktualności miejscowych planów zagospodarowania przestrzennego miasta i gminy Frombork wynikającej z warunków ustawowych - ustala się potrzebę wykonania nowych planów przestrzennych umożliwiających prowadzenie racjonalnej gospodarki przestrzennej.

W celu zabezpieczenia warunków formalno-prawnych dla postępowania realizacyjnego w odniesieniu do wszystkich terenów związanych z aktywizacją gminy, należy opracować miejscowe plany zagospodarowania przestrzennego w ramach aktualizacji planów miasta i gminy lub jako opracowania wyinkowe dla poszczególnych obszarów.

Ze względu na konieczność budowy wału sztormowego zasadnym jest opracowanie planu miejscowego dla terenów:

- a) pasa nadbrzeżnego na obszarze gminy,
- b) rozwojowych miejscowości gminnych t.j. wsi Jędrychowo, wsi Wierzno Wielkie, wsi Krzyżewo, Biedkowo Osada, Bogdany, Drewnowo, Narusie, Baranówka i Krzywiec.

Zgodnie z zapisami Ustawy z dnia 4 marca 2011 r. o zmianie ustawy o lecznictwie uzdrowiskowym, uzdrowiskach i obszarach ochrony uzdrowiskowej oraz o gminach uzdrowiskowych oraz niektórych innych ustaw.(Dz. U. z 2012r, poz. 651.), gmina w przeciągu 2 lat od daty powołania uzdrowiska zobligowana jest do opracowania zmiany miejscowego planu zagospodarowania przestrzennego m. Fromborka dla strefy „A” ochrony uzdrowiskowej, oraz zmiany wybranych funkcji w strefie „B”.

Ustala się, że posiadanie aktualnych miejscowych planów zagospodarowania przestrzennego dla miasta i gminy jest niezbędne w celu wdrożenia polityki przestrzennej gminy, ustalonej w niniejszym STUDIUM uwarunkowań i kierunków zagospodarowania przestrzennego.

W planach dla całego obszaru miasta i gminy, należy określić tereny, dla których niezbędne jest wykonanie stosownych opracowań przestrzennych w skalach szczegółowych.

SPIS TREŚCI

1. UWARUNKOWANIA WYNIKAJĄCE Z PLANÓW I ZADAŃ WYŻSZEGO RZĘDU	3
2. UWARUNKOWANIA PRAWNE.....	4
2.1. Obszary i obiekty chronione na podstawie przepisów o ochronie zabytków	4
2.2. Obszary chronione na podstawie przepisów o ochronie przyrody	4
2.3. Obszary objęte ochroną na podstawie przepisów o ochronie wód.....	5
2.4. Obszary objęte ochroną na podstawie przepisów o ochronie gruntów rolnych	5
2.5. Obszary gruntów rolnych przeznaczone do zalesiania.....	5
2.5. Obszary objęte ochroną na podstawie przepisów prawa geologicznego i górniczego	5
2.6. Inne.....	5
3. PODSTAWOWE UWARUNKOWANIA ZAGOSPODAROWANIA TERENU ORAZ STANU ŚRODOWISKA, DZIEDZICTWA KULTUROWEGO I ZABYTKÓW OCHRONY ZDROWIA ORAZ KOMUNIKACJI I INFRASTRUKTURY TECHNICZNEJ.	6
3.1. Położenie	6
3.2. Ludność	6
3.3. Uwarunkowania wynikające z dotychczasowego zagospodarowania obszaru.	8
3.3.1. Obszar miasta	8
3.3.2. Zabudowa i zagospodarowanie terenu gminy.	9
3.4. Potencjalne obszary aktywizacji.....	10
4. ZASOBY ŚRODOWISKA PRZYRODNICZEGO	11
4.1. Położenie w regionie	11
4.2. Funkcjonowanie środowiska przyrodniczego	11
4.3. Zasoby środowiska	13
4.3.1. Zasoby środowiska przyrodniczego gminy stanowią:	13
4.3.2. Zasoby środowiska przyrodniczego miasta stanowią:	13
4.3.3. Perspektywiczne obszary złóż kopalin w gminie Frombork występujące na terenie miasta i gminy, to:.....	14
4.4. Zasoby dla celów rozwoju funkcji uzdrowiskowej	14
5. OCHRONA ŚRODOWISKA PRZYRODNICZEGO.....	15
5.1. Park Krajobrazowy Wysoczyzny Elbląskiej i jego otulina	15
5.2. Obszary Chronionego Krajobrazu	15
5.3. Pomniki przyrody	17
5.4. Natura 2000 Zalew Wiślany.....	18
5.5. Lasy ochronne	18
5.6. Rezerваты przyrody	18
5.7. Użytki ekologiczne.....	18
5.8. Zielone Płuca Polski.....	19
5.9. ECONET - Polska	19
5.10. Stanowiska dokumentacyjne	19
5.11. Główne szlaki przemieszczania się zwierząt.....	19
6. ZAGROŻENIA ŚRODOWISKOWE	20
6.1. Zagrożenia powodzią	20
6.2. Dzikie wysypiska i wyrobiska.....	21
6.3. Strefy potencjalnego zagrożenia sanitarnego	21
7. EKSPLOATACJA SUROWCÓW MINERALNYCH	23
8. ZALESIENIA I ZAKRZEWIENIA	25
9. OCHRONA KRAJOBRAZU KULTUROWEGO	26
9.1. Teren gminy	26
9.1.1. Strefy ochrony konserwatorskiej.....	26

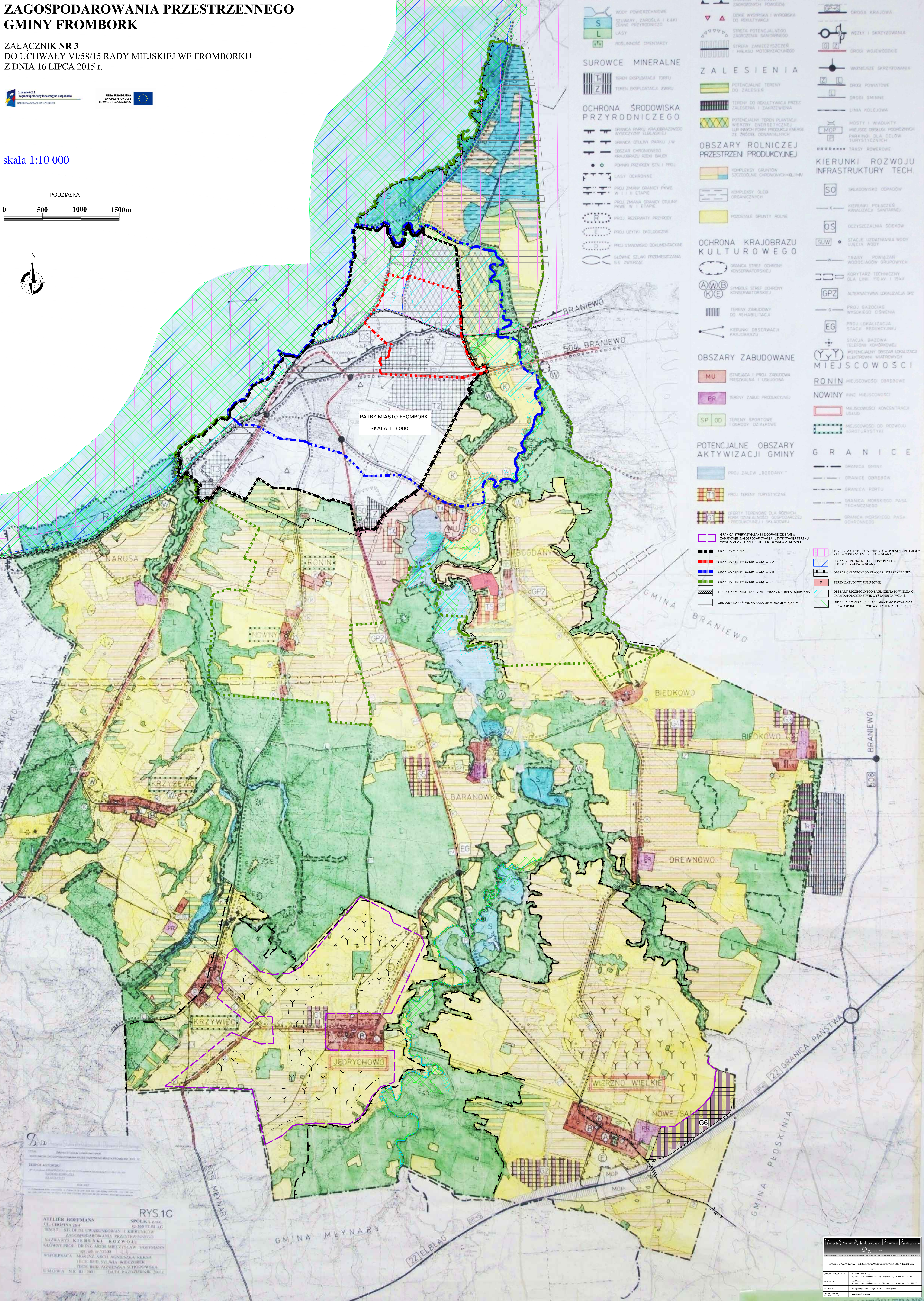
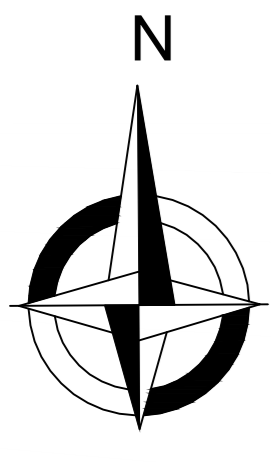
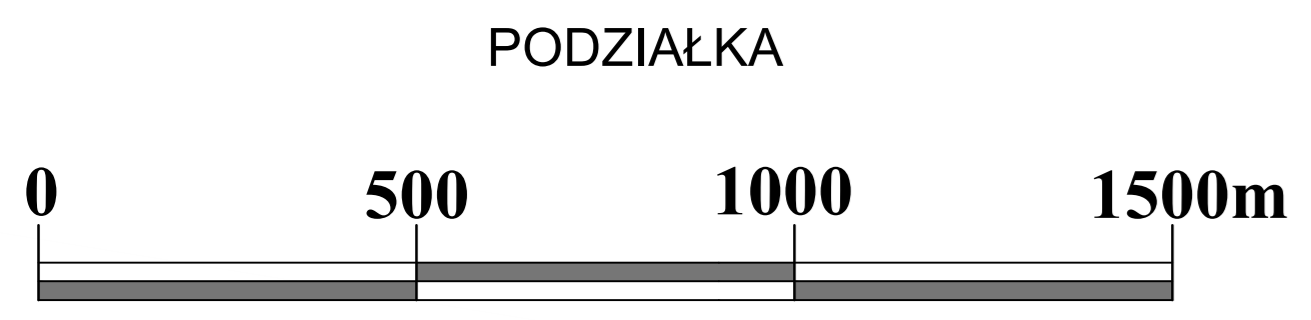
9.1.2. Zasady kształtowania krajobrazu kulturowego	29
9.1.3. Tereny zabudowy do rehabilitacji	29
9.1.4. Tereny zabudowy do rehabilitacji i rewitalizacji	29
9.1.5. Punkty widokowe	30
9.2. Teren miasta	30
9.2.1. Strefy ochrony konserwatorskiej	30
9.2.3. Tereny zabudowy do rehabilitacji i rewitalizacji	33
9.2.4. Punkty widokowe	33
10. OBSZAR ROLNICZEJ PRZESTRZENI PRODUKCYJNEJ	34
10.1. Grunty rolne szczególnie chronione	34
10.2. Kierunki restrukturyzacji obszarów rolnych	34
10.3. Zasady budowy nowych zagród	34
II. KIERUNKI ZAGOSPODAROWANIA PRZESTRZENNEGO	35
11. OBSZARY ZABUDOWY INWESTYCYJNEJ	39
11.1. Zasady gospodarowania na obszarach zainwestowania	39
11.2. Kierunki rozwoju obszarów zainwestowania	39
11.3. Tworzenie obszarów przestrzeni publicznych	40
11.4. Koncentracja funkcji gospodarczych (usługowych, przemysłowych, produkcyjnych, magazynowych)	40
11.5. Tereny rekreacji mieszkańców	40
12. OBSZARY ROZWOJU FUNKCJI TURYSTYCZNYCH	40
12.1. Turystyka krajoznawcza	40
12.2. Turystyka pobytowa, funkcje uzdrowiskowe	41
12.3. Agroturystyka	41
12.4. Żeglarstwo, żegluga pasażerska	41
13. KIERUNKI ROZWOJU KOMUNIKACJI	42
13.1. Droga krajowa nr 22	42
13.2. Drogi wojewódzkie nr 504 i 505	42
13.3. Drogi powiatowe	42
13.4. Drogi gminne	43
13.5. Komunikacja wodna	43
13.6. Parkingi dla celów turystycznych	44
13.7. Trasy rowerowe	44
14. KIERUNKI ROZWOJU INFRASTRUKTURY TECHNICZNEJ	45
14.1. Gospodarka odpadami	45
14.2. Kanalizacja sanitarna	45
14.3. Kanalizacja deszczowa	46
14.4. Zaopatrzenie w wodę	47
14.5. Zaopatrzenie w ciepło	47
14.6. Zaopatrzenie w gaz	47
14.7. Elektroenergetyka	48
14.8. Telekomunikacja	49
14.9. Melioracja i zbiornik retencyjny	50
14.10. Osłona przeciwpowodziowa	50
15. OBSZARY DO SPORZĄDZANIA MIEJSCOWYCH PLANÓW ZAGOSPODAROWANIA PRZESTRZENNEGO	52

STUDIUM UWARUNKOWAŃ I KIERUNKÓW ZAGOSPODAROWANIA PRZESTRZENNEGO GMINY FROMBORK

ZALĄCZNIK NR 3
DO UCHWAŁY VI/58/15 RADY MIEJSKIEJ WE FROMBORKU
Z DNIA 16 LIPCA 2015 r.



skala 1:10 000



ZASOBY ŚRODOWISKA PRZYRODNICZEGO

- WODY POWIERZCHNIOWE
- SZWARBY, ZAROSŁA I ŁĄKI CENNE PRZYRODNICZO
- LASY
- ROSLINNOŚĆ OCHRONIENIE

SUROWCE MINERALNE

- TEREN EKSPLOATACJI TORFU
- TEREN EKSPLOATACJI ZWIĘZI

OCHRONA ŚRODOWISKA PRZYRODNICZEGO

- GRANICA PARKU KRAJOBRAZOWEGO WYSZCZEGÓLNIENIA ELIMINACYJNEGO
- GRANICA OLIWY PARKU J.W.
- OBZAR CHRONIONEGO KRAJOBRAZU RODU BALDY
- POWIĘZI PRZYRODY KST. I PROJ.
- LASY OCHRONNE
- PROJ. ZMIAŃY GRANICY PŁYWE W I. ETAPIE
- PROJ. ZMIAŃY GRANICY OLIWY PŁYWE W I. ETAPIE
- PROJ. REZERWATY PRZYRODY
- PROJ. UŻYTKI EKOLOGICZNE
- PROJ. STANOWISKO DOKUMENTACJE
- SŁOWNIE SŁAWY PRZEMIESZCZANA ŚW. ZWIĘZI

ZAGROŻENIA ŚRODOWISKOWE

- GRANICA TERENÓW ZAGROŻONYCH KODZIĄ
- OSKIE WYDZIAŁY WYBROSKA DO REKULTYWACJI
- STREFA POTENCJALNEGO ZAGROŻENIA ŚRODOWISKA
- STREFA ZAMIECZYSZCZEŃ I HUKAJĄCYCH MOTORYZACYJNYCH

ZALEŚNIA

- POTENCJALNE TERENY DO ZALEŚNIA
- TERENY DO REKULTYWACJI PRZEZ ZALEŚNIA I ZAKRZEWIENIA
- POTENCJALNY TEREN PLANTACJI WIERZBY ENERGETYCZNEJ LUB INNYCH FORM PRZEKŁADU ENERGI ZE ŚRODEK ODRZĄDZALNYCH

OBZARY RODNICZEJ PRZESTRZENI PRZEMISŁOWEJ

- KOMPLEKSY GRUNTÓW SZCZEGÓLNE CHRONIONOY-KELI-W
- KOMPLEKSY SŁEB ORGANICZNYCH
- PODSTAJE GRUNTÓW ROLNE

OCHRONA KRAJOBRAZU KULTUROWEGO

- GRANICA STREF OCHRONY KONSERWATORSKIEJ
- SYMBOLE STREF OCHRONY KONSERWATORSKIEJ
- TERENY ZABUDOWY DO REHABILITACJI
- KIERUNKI OBSERWACJI KRAJOBRAZU

OBZARY ZABUDOWANE

- MU STANIEC I PROJ. ZAKŁADÓW MIESZKALNO I USŁUGOWA
- PR TERENY ZABUDOWY PRZEMISŁOWEJ
- SP 00 TERENY SPORTOWE OGRÓDZ. OZAKOPE

POTENCJALNE OBZARY AKTYWIZACJI GMINY

- PROJ. ZALEW „BOGDANY”
- PROJ. TERENY TURYSTYCZNE
- WERTY TERENOWE DLA BUDOWNI OCHRONY KONSERWATORSKIEJ I SKŁADOWEJ

KIERUNKI ROZWOJU KOMUNIKACJI

- DROGA KRAJOWA
- WĘZŁY I SKRZYŻOWANIA
- DRUGI WJEWODZKIE
- WARTKISZE SKRZYŻOWANIA
- DRUGI POWIATOWE
- DRUGI GMINNE
- LINIA KOLEJOWA
- MOSTY I WIAZUKTY MIEJSC OBKASU PODKÓWNYCH PARKINGI DLA CEŁW TURYSTYCZNYCH
- TRASY POWEROWE

KIERUNKI ROZWOJU INFRASTRUKTURY TECH.

- SKŁADOWISKO ODPADÓW
- KIERUNKI POLACZEŃ KANALIZACJA SANITARNEJ
- OCYSZCZALNA ŚCIEKÓW
- STACJE UZDATNIANA WODY UJĘCIA WODY
- TRASY POWIĄZAN WODOCIAŁÓW GRUPOWYCH
- KRYTYCZNE TECHNICZNE DLA LINI 110 KV I 15KV
- ALTERNATYWA LOKALIZACJI SPZ
- PROJ. GAZOCIAŁ WYŚROGIE OŚNENIA
- PROJ. LOKALIZACJA STACJI REDUKCYJNEJ
- STACJA BAZOWA TELEFONU KOSMOWEJ
- POTENCJALNY OBZAR LOKALIZACJI ELEKTROWNI WATROWYCH

MIEJSCOWOŚCI

- RONIN MIEJSCOWOŚCI OBRĘBÓW
- NOWINY RINE MIEJSCOWOŚCI
- MIEJSCOWOŚCI KONCENTRACJA USŁUG
- MIEJSCOWOŚCI DO ROZWOJU AGROTURYSTYKI

GRANICE

- GRANICA GMINY
- GRANICE OBRĘBÓW
- GRANICA PORTU
- GRANICA MORSKIEGO PASA TECHNICZNEGO
- GRANICA MORSKIEGO PASA OCHRONIONEGO

- GRANICA STREFY ZWIĄZANEJ Z OGRANICZENIAMI W ZABUDOWIE ZAGOSPODAROWANIU I UŻYTKOWANIU TERENU WYNIKAJĄCA Z LOKALIZACJI ELEKTROWNI WATROWYCH
- GRANICA MIASTA
- GRANICA STREFY UZDROWISKOWEJ A
- GRANICA STREFY UZDROWISKOWEJ B
- GRANICA STREFY UZDROWISKOWEJ C
- TERENY ZAMKNIĘTE KOLEJOWE WRAZ ZE STREFĄ OCHRONNĄ
- OBZARY NARAŻONE NA ZALANIE WODAMI MORSKIMI
- TERENY MAJĄCE ZNACZENIE DLA WSKRĘSOTY PŁB 20007 ZALAN WODNYMI MIEJSCA WISLANA
- OBZARY SPECJALNE OCHRONY PŁAKÓW PŁB 20010 ZALAN WISLANA
- OBZAR CHRONIONEGO KRAJOBRAZU RZĘKI BUDY
- TEREN ZABUDOWY USŁUGOWY
- OBZARY SPECJALNEGO ZAGROŻENIA POWODZIĄ O PRAWDOPODOBIEŃSTWIE WYSTĄPIENIA WOD 1%
- OBZARY SPECJALNEGO ZAGROŻENIA POWODZIĄ O PRAWDOPODOBIEŃSTWIE WYSTĄPIENIA WOD 10%

RYS.1C

ATELIER HOFFMANN
UL. C. HOFFMA 26/4
SPÓŁKA Z O.O. 83-300 FLBÓR AG

SPÓŁKA Z O.O. 83-300 FLBÓR AG
TEMAT: STUDIUM UWARUNKOWAŃ I KIERUNKÓW ZAGOSPODAROWANIA PRZESTRZENNEGO

NAZWY KIERUNKI ROZWOJU
GŁÓWNY PROJ. DR. INŻ. ARCH. MIŁOSZ HOFFMANN
SP. 045 36 533 88 1 4 4

WSPÓŁPRACA: MGR INŻ. ARCH. AGNIESZKA REKKA
TECH. BI. D. SYLWIA WIECZOREK
TECH. BI. D. AGNIESZKA SIKOROWSKA

UMÓWA NR 83/2001 DATA PAŹDZIERNIK 2001

Pracownia Architektoniczna Planowania Przestrzennego

STUDIUM UWARUNKOWAŃ I KIERUNKÓW ZAGOSPODAROWANIA PRZESTRZENNEGO GMINY FROMBORK

2014

SKŁAD PRACOWNI
MGR INŻ. ARCH. MIŁOSZ HOFFMANN
MGR INŻ. ARCH. AGNIESZKA REKKA
MGR INŻ. ARCH. AGNIESZKA SIKOROWSKA
MGR INŻ. ARCH. SYLWIA WIECZOREK

**ROZSTRZYGNIĘCIE O SPOSOBIE ROZPATRZENIA UWAG DO PROJEKTU ZMIANY STUDIUM
UWARUNKOWAŃ I KIERUNKÓW ZAGOSPODAROWANIA PRZESTRZENNEGO MIASTA I GMINY FROMBORK**

Na podstawie art. 12 ust. 1 w związku z art. 11 pkt 11 ustawy z dnia 27 marca 2003r. o planowaniu i zagospodarowaniu przestrzennym (t. j. Dz. U. z 2015 r. poz. 199 z późn. zm.) Rada Miejska we Fromborku rozpatruje uwagi wniesione podczas wyłożenia projektu zmiany „Studium...” do publicznego wglądu.

W trakcie wyłożenia projektu zmiany studium uwarunkowań i kierunków zagospodarowania przestrzennego miasta i gminy Frombork dla obszaru miasta i części obszaru gminy Frombork do publicznego wglądu nie wpłynęły żadne uwagi.