



Frombork 01.12.2014 r.

**KRB.271.8.2014**

**Odpowiedzi na pytania dotyczące przetargu nieograniczonego na odrestaurowanie Starego Miasta obejmujące rewitalizację Placu Rynku i Kanału Kopernika we Fromborku w formule „zaprojektuj i wybuduj”.**

**1. Pytanie:**

Zgodnie z obowiązującym ROZPORZĄDZENIEM MINISTRA INFRASTRUKTURY z dnia 2 września 2004 r. w sprawie szczegółowego zakresu i formy dokumentacji projektowej, specyfikacji technicznych wykonania i odbioru robót budowlanych oraz programu funkcjonalno-użytkowego bardzo proszę o uzupełnienie PFU o brakujące elementy wynikające z obowiązujących przepisów określonych w rozdziale 3 i 4 tj o:

- opis wymagań zamawiającego w stosunku do przedmiotu zamówienia o którym mowa w § 18. 1.pkt 2
- opis ogólny przedmiotu zamówienia obejmujący:
  - a) charakterystyczne parametry określające wielkość obiektu lub zakres robót budowlanych;
  - b) aktualne uwarunkowania wykonania przedmiotu zamówienia;
  - c) ogólne właściwości funkcjonalno-użytkowe;
  - d) szczegółowe właściwości funkcjonalno-użytkowe wyrażone we wskaźnikach powierzchniowo-kubaturowych ustalone zgodnie z Polską Normą PN-ISO 9836:1997 „Właściwości użytkowe w budownictwie. Określenie wskaźników powierzchniowych i kubaturowych”, jeśli wymaga tego specyfika obiektu budowlanego, w szczególności:
  - e) ilości następujących elementów opisu tj:
    - Rozebranie istniejącej nawierzchni
    - Wykonanie korytowania pod nawierzchnię placu i chodników;
    - Włożenie sieci elektroenergetycznej oświetleniowej;
    - Budowa szafki energetycznej;
    - Obramowanie drzew krawężnikiem kamiennym;
    - Ułożenie kraty stalowej ozdobnej na krawężniku wymurowanym wokół drzew;
    - Ułożenie krawężników;
    - Ułożenie poszczególnych warstw konstrukcyjnych nawierzchni na placu i chodnikach;
    - Zamontowanie agregatu pompowego w studni - proszę podać o jakiej mocy i wydajności;
    - Montaż podświetlanego agregatu fontannowego w niecce – proszę podać o jakiej mocy i wydajności;
    - Wmontowanie uchwyty do zamocowania masztów, tablicy informacyjnej, ustawienia bożonarodzeniowej choinki - proszę podać z jakiego materiału o jakich wymiarach i ile sztuk;
    - Obmurowanie płytkami mrozoodpornymi niecki przy pompie, oraz obłożenie kamieniem na zewnątrz - proszę podać rodzaj i wymiar kamienia i płytek oraz ich ilość;
    - Proszę podać rodzaj izolacji poziomej i pionowej niecki basenowej;
    - Proszę podać informację co należy zrobić z basenem betonowym o wymiarach 9,95na 21,55. Czy basen podlega całkowitej likwidacji?
    - Proszę wyjaśnić czy zapis w PFU „Wskazane jest zainstalowanie 4 zestawów. Wymiana trzech aktualnie zainstalowanych w rejonie rynku.” oznacza, że należy łącznie zainstalować 7 zestawów, czy też wymienić trzy zestawy i dołożyć jeden nowy



- aby były 4 zestawy łącznie? Skąd należy zasilić nowy zestaw/zestawy Proszę podać długość zasilania. Czy dołączenie nowego zestawu nie wymaga dołączenia także innych elementów systemu monitoringu? Gdzie należy przekazać sygnał?
- Czy należy wykonać nowe barierki zabezpieczające kanał. Jeżeli tak, to na jakim odcinku, wg jakiego wzoru z jakiego materiału? Skąd należy zasilić dwa zestawy kamer szybkoobrotowych przewidzianych do zabezpieczenia kanału. Czy do tych kamer są potrzebne inne urządzenia systemu monitoringu. Gdzie należy przekazać sygnał?
  - f) określenie wielkości możliwych przekroczeń lub pomniejszenia przyjętych parametrów powierzchni i kubatur lub wskaźników.

### **Odpowiedź:**

Uzupełniając informacje zawarte w PFU, SIWZ oraz wzorze umowy jaka zostanie podpisana z Wykonawcą, Zamawiający informuje, że:

- A. Oczekuje zaprojektowania inwestycji ze szczególną dbałością o szczegóły i charakter miejsca.
- B. Oczekuje rozwiązań projektowych zapewniających łatwe i tanie utrzymanie obiektów w przyszłości.
- C. Oczekuje zastosowania materiałów konstrukcyjnych i wykończeniowych wysokiej jakości i łatwych w utrzymaniu i konserwacji.
- D. Oczekuje ścisłej współpracy Wykonawcy z Zamawiającym.
- E. Dokumentacja projektowa inwestycji powinna być sporządzona zgodnie z przepisami Rozporządzenia Ministra Infrastruktury z dnia 2.09.2004 r. w sprawie szczegółowego zakresu i formy dokumentacji projektowej, specyfikacji technicznych wykonania i odbioru robót budowlanych oraz programu funkcjonalno-użytkowego (Dz. U. 2004. Nr 202, poz. 2072 z póź. zm.) - w tym m. in.:
  - a) Projekt budowlany - powinien być sporządzony zgodnie z przepisami Rozporządzenia Ministra Infrastruktury z dnia 25.04.2012 r. w sprawie szczegółowego zakresu i formy projektu budowlanego (Dz. U. 2012.462) - niezbędny do uzyskania administracyjnej decyzji pozwolenia na budowę.
  - b) Projekty wykonawcze - powinny stanowić uszczegółowienie projektu budowlanego dla potrzeb wykonawstwa robót budowlanych. Rozwiązania w nich zawarte nie mogą wprowadzać istotnych zmian w stosunku do rozwiązań zatwierdzonego projektu budowlanego. Szczegółowy zakres i forma projektów wykonawczych powinny być każdorazowo dostosowane do rodzaju prac i przyjętej technologii ich realizacji.
- F. Charakterystyczne parametry określające wielkość obiektu lub zakres robót budowlanych:
  - a) Rozebranie istniejącej nawierzchni: Rynek ok. 2350 m<sup>2</sup>, Kanał ok.1600 m<sup>2</sup> - rzeczywiste ilości wynikać będą z dokumentacji projektowej opracowanej przez wykonawcę i obmiarów w terenie. Wykonawca nie może żądać podwyższenia wynagrodzenia jeżeli rzeczywiste obmiary odbiegać będą od wskazanych wyżej szacunkowych wartości.
  - b) Wykonanie korytowania pod nawierzchnię placu i chodników: Rynek ok. 2350 m<sup>2</sup>, Kanał ok. 1600 m<sup>2</sup>. rzeczywiste ilości wynikać będą z dokumentacji projektowej opracowanej przez wykonawcę i obmiarów w terenie. Wykonawca nie może żądać podwyższenia wynagrodzenia jeżeli rzeczywiste obmiary odbiegać będą od wskazanych wyżej szacunkowych wartości.
  - c) Nowa sieć elektroenergetyczna - ilość i lokalizacja będzie wynikać z przyjętych rozwiązań projektowych.
  - d) Budowa szafki energetycznej - 1 szt., lokalizacja będzie wynikać z przyjętych rozwiązań projektowych.
  - e) Obramowanie drzew krawężnikiem kamiennym; 16 szt., na Rynku



- f) Ułożenie kraty metalowej ozdobnej wokół drzew: 16 szt., na Rynku
- g) Ułożenie krawężników i szczegółowe określenie warstw konstrukcyjnych nawierzchni na placu i chodnikach będzie wynikać z przyjętych rozwiązań projektowych. Warstwy konstrukcyjne nawierzchni Rynku wstępnie podano w PFU.
- h) Moc i wydajność agregatu pompowego w studni będzie wynikać z przyjętych rozwiązań projektowych.
- i) Moc i wydajność podświetlanego agregatu fontannowego na Rynku będzie wynikać z przyjętych rozwiązań projektowych. Zamawiający oczekuje widocznego efektu „wodno – świetlnego”.
- j) Wmontowanie uchwytów do zamocowania masztów, tablicy informacyjnej, ustawienia bożonarodzeniowej choinki trzy maszty systemowe aluminiowe, jedna tablica informacyjna jeden zamykany uchwyt do montażu choinki ze stali kwasoodpornej. Opis tych elementów znajduje się w PFU.
- k) Obmurowanie płytkami mrozoodpornymi niecki przy pompie, oraz obłożenie kamieniem na zewnątrz rodzaj i wymiar kamienia i płytek oraz ich ilość będzie wynikać z przyjętych rozwiązań projektowych.
- l) Rodzaj izolacji poziomej i pionowej niecki basenowej będzie wynikać z przyjętych rozwiązań projektowych.
- m) Istniejący basen betonowy z wyposażeniem podlega całkowitej likwidacji.
- n) Wymiana aktualnie zainstalowanych w rejonie rynku zestawów kamer monitoringu na cztery nowe. Zdemontowane kamery stanowią własność Zamawiającego.
- o) Zasilanie nowych zestawów kamer określa rozwiązanie projektowe. Zamawiający dysponuje własnymi szrankami elektrycznymi w rejonie Wieży Wodnej na końcu Kanału, u ujścia Kanału do basenu portowego oraz w środkowej części Rynku.
- p) Dołączenie nowych zestawów kamer wymaga wymiany rejestratora zlokalizowanego w posterunku policji we Fromborku na szesnastokanałowy oraz dostarczenia klawiatury sterującej do kamer obrotowych PTZ.
- q) Nowe bariery zabezpieczające kanał należy wykonać na wszystkich jego krawędziach łącznie z przepustem drogowym w ciągu ulicy Dworcowej i mostem drogowym w ciągu ulicy Portowej. Należy przyjąć do wyceny stylizowane na dawne masywne metalowe balustrady.

## 2. Pytanie:

Proszę wskazać jakie sieci i na jakich odcinkach należy przewidzieć do przebudowy?

## Odpowiedź:

Sieć wodociągową i kanalizacyjną sanitarną oraz deszczową pod Rynkiem do pierwszych studni / włączeń, sieć elektroenergetyczną oświetleniową Rynku.

## 3. Pytanie:

Czy sieć bezprzewodowa ma być dostępna jedynie w obszarze placu rynku, czy również w obrębie Kanału Kopernika?

## Odpowiedź:

Sieć bezprzewodowa powinna być dostępna na całym obszarze objętym inwestycją.

## 4. Pytanie:

Gdzie znajduje się najbliższe miejsce przyłączenia sieci bezprzewodowej do istniejącej sieci miejskiej?



**Odpowiedź:**

Zamawiający nie dysponuje miejską siecią bezprzewodowego dostępu do internetu. Do zadań wykonawcy należy stworzenie takiej sieci od podstaw m.in. poprzez instalację połączonych (światłowodowo) bezprzewodowych punktów dostępu do internetu. Wykonawca powinien przedstawić rozwiązanie podłączenia sieci do dostawcy sygnału internetowego generujące najniższe koszty eksploatacyjne dostępne na rynku.

**5. Pytanie:**

Czy konfiguracja sieci miejskiej wymaga zastosowania urządzeń konkretnego producenta do wykonania sieci bezprzewodowej? Jeśli tak, proszę o zamieszczenie opisu aktualnej struktury sieci miejskiej.

**Odpowiedź:**

Nie ma sieci bezprzewodowej miejskiej.

**6. Pytanie:**

Czy w ramach instalacji monitoringu mają być dostarczone również urządzenia do transmisji sygnału?

**Odpowiedź:**

TAK

**7. Pytanie:**

Jak daleko od rynku znajduje się stacja kontroli (lub miejsce zainstalowania odbiorników sygnału)?

**Odpowiedź:**

Posterunek policji, ok. 200 m w linii prostej od najdalszej krawędzi Rynku.

**8. Pytanie:**

Czy dopuszczają Państwo zastosowanie kamer IP (czy rejestratory systemu bezpieczeństwa policji obsługują ten sposób transmisji danych), czy też mają być to kamery analogowe?

**Odpowiedź:**

Zamawiający wymaga kamer IP

**9. Pytanie:**

Czy kamery mają zapewnione zasilanie awaryjne, a jeśli nie, to czy przewidują Państwo takie zasilanie?

**Odpowiedź:**

Kamery mają mieć zapewnione zasilanie awaryjne

**10. Pytanie:**

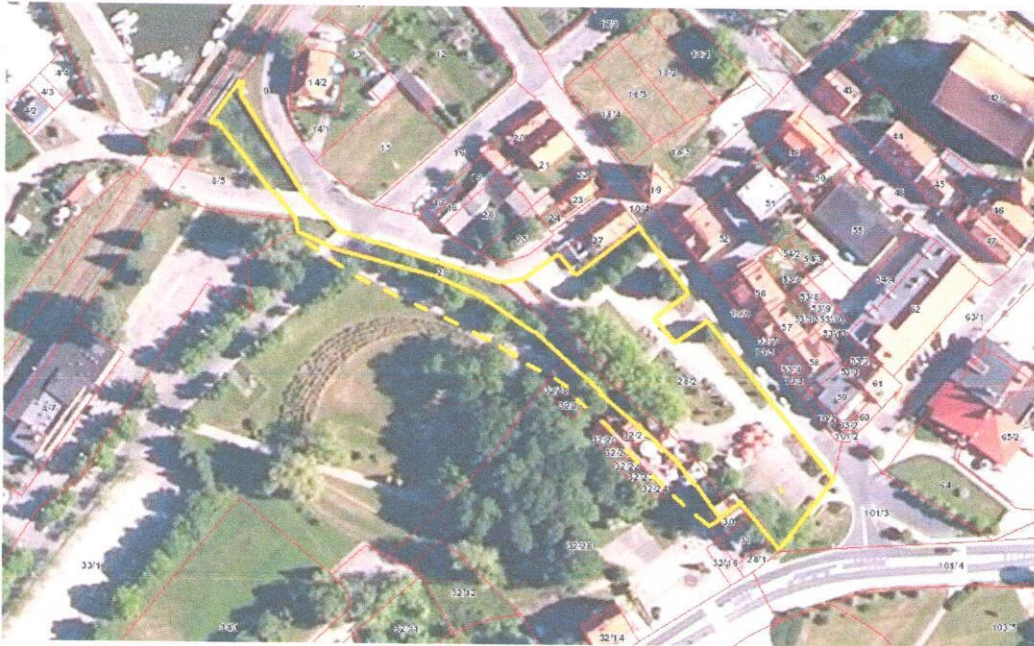
Proszę o zamieszczenie rzutu z aktualnym rozmieszczeniem kamer oraz wskazanie, jaki obszar mają monitorować nowe kamery.

**Odpowiedź:**



Obecnie istniejące na Rynku kamery monitoringu mają być zdemontowane i przekazane zamawiającemu a Wykonawca zaprojektuje nowy system monitoringu oparty na 4 kamerach obrotowych zapewniających monitoring rynku i jego otoczenia.

**11.Pytanie:**



Przetarg nieograniczony poniżej 5.186.000 euro na odrestaurowanie Starego Miasta obejmujące rewitalizację Placu Rynku i Kanału Kopernika we Fromborku





W związku z w/w postępowaniem proszę o odpowiedź na następujące pytania:

Czy granice zaznaczone na załączonych rysunkach łącznie z fragmentem działki 33/1 zaznaczonym linią przerywaną, stanowią zakres zamówienia przewidziany przez Zamawiającego? Jeśli nie, proszę o zaznaczenie właściwego zakresu na załączniku graficznym.

**Odpowiedź:**

Kanał:

Teren zaznaczony linią przerywaną wchodzi w zakres zamówienia i został wliczony w odpowiedzi dot. zakresu remontów ciągów pieszych w odpowiedzi na pytanie 1, natomiast Plac Górników położony między Kanałem i ul. Rybacką objęty jest remontem tylko w częściach bezpośrednio sąsiadujących z Kanałem i ul. Portową, co także zostało wliczone do podanych wcześniej ok. 1600 m<sup>2</sup>.

Rynek:

Zakres zamówienia został wskazany właściwie – granicami są istniejące ulice Pocztowa i Mickiewicza oraz elewacje budynków.

**12. Pytanie:**

Co należy zrobić z dekami zakrywającymi kanał na odcinku sąsiadującym z pawilonami gastronomicznymi. Czy ich demontaż będzie zadaniem Wykonawcy? Czy przewiduje się odtworzenie deków po rewitalizacji kanału? Jeśli tak, czy będzie to zadanie wybranego Wykonawcy?

**Odpowiedź:**

Pomosty gastronomiczne należy zdemontować. Po zakończonej inwestycji nie będą odtwarzane.

BURMISTRZ  
*Wojciech*  
mgr Małgorzata Wrońska